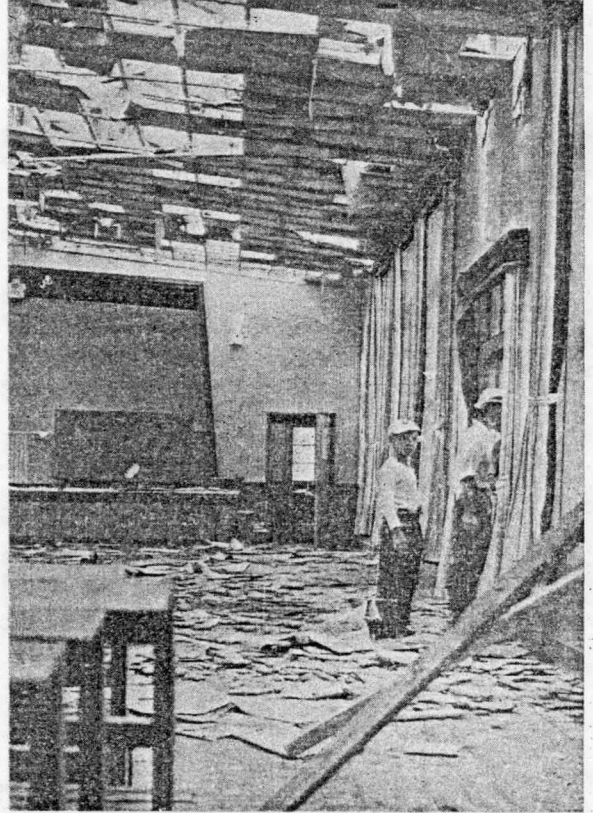




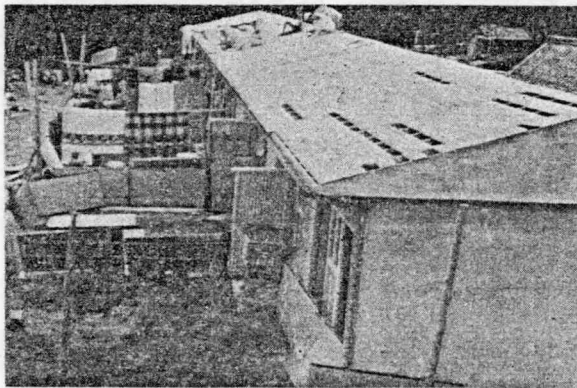
# 写真で見る公共施設の台風禍



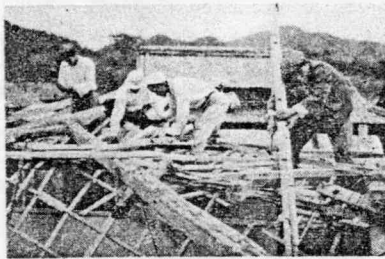
庭の桜も真二つ 一之瀬小学校



青空教室になった中川小学校音楽室



まるはだかになった公営住宅 (棚橋)



大工さんも総出 中川小学校



小川郷小・中学校にて

力強い復興ぶり



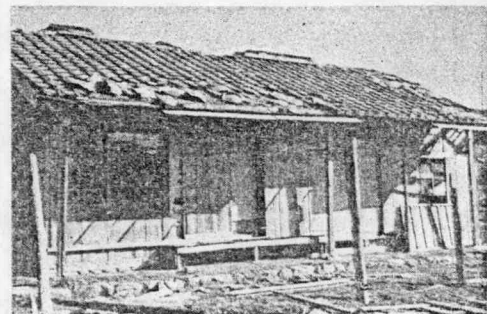
時計もとんで水びたしの廊下 内城田中学校



婦人も協力 一之瀬小学校



屋根ふき 中川中学校



今にもつぶれそうな校長住宅 一之瀬中学校

# 広 報 板

## ◆共同募金ははじまりました

赤トンボがさかんに空を泳いでいます。  
 国民たすけあいの赤い羽根募金もはじまりました。今年の共同募金の目標額は県全体で昨年より五百万円多い二千七百万円、私たち国庫会村も目標は九万七千六百六十円です。台風被害のあとですが、目標額を達成するためにこそつて御協力をお願いします。

## ◆世間体とミエからの解放

秋から冬にかけては婚礼シーズンです。嫁を迎えるのか、商物を迎えるのかわからないようなことのないよう、新しい時代にふさわしい結婚を親も子も考えてみましょう。  
 世間体とミエのしがらみから解放されて、本人たちの望むくらしのあり方を本位にこそ、より天福がつけられるものです。

## ◆少なく産んで丈夫に育てましょう

少なく産んで丈夫に育てるとい

うのが、つまり家族計画のネライです。といつても人工妊娠中絶は、母体を大へんいためる上に、時にはいのち取りになることがあります。  
 正しい受胎調節の方法で、母と子の健康を確保し、家族のしあわせをもたらすように考えましょう。  
 母子健康センター「愛産院」ではこのような御相談にも応じていますから、いつでもお気軽にお出でください。

## ◆あなたの眼はつかれています

のりもの中でも本を読む人がすい分多くなりました。それに家へ帰れば、テレビを見る機会も増えました。  
 新聞、雑誌の活字も小さく、何かと眼のつかれることばかりというのが現代人の生活です。  
 乱視、近視、それに鏡材では相合わずドラホームがなかなかとを結まないということです。  
 十月十日は眼の健康デーでした。眼の病気も早く治すことが大切です。

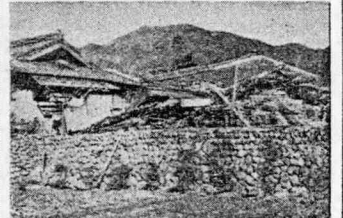
# 罹災された方に

## 住宅資金が貸付けられる

- 住宅金融公庫案内
- (一) 借付利率の優待
  - (二) 借付期間の延長
  - (三) 借付額の減額
  - (四) 借付条件の緩和
  - (五) 借付条件の特典
  - (六) 借付条件の特典
  - (七) 借付条件の特典
  - (八) 借付条件の特典
  - (九) 借付条件の特典
  - (十) 借付条件の特典



山林の被害 川口にて



倒れた民家 脇出にて



ぼろぼろになった役場会議室

## 国税を納める罹災者に

### 税法上の救済がある

新課税、法改正後の税制の適用が認められる。被災者は、被災した年の所得が前年より減少した場合は、前年の所得に引き上げられる。また、被災した年の所得が前年より増加した場合は、前年の所得に引き下げられる。これは、被災者の負担を軽減するための救済措置である。

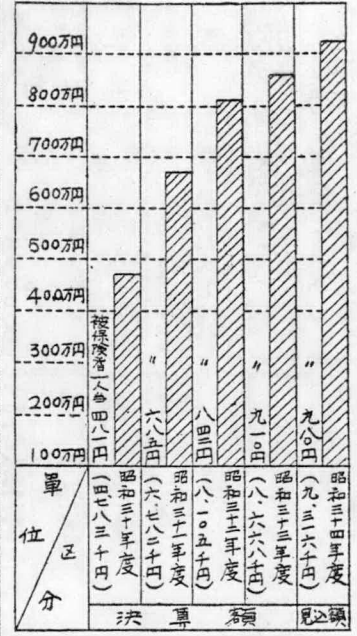
## 復興に活躍

- ① 復興に活躍 (復興に活躍)
- ② 復興に活躍 (復興に活躍)
- ③ 復興に活躍 (復興に活躍)
- ④ 復興に活躍 (復興に活躍)
- ⑤ 復興に活躍 (復興に活躍)
- ⑥ 復興に活躍 (復興に活躍)
- ⑦ 復興に活躍 (復興に活躍)
- ⑧ 復興に活躍 (復興に活躍)
- ⑨ 復興に活躍 (復興に活躍)
- ⑩ 復興に活躍 (復興に活躍)

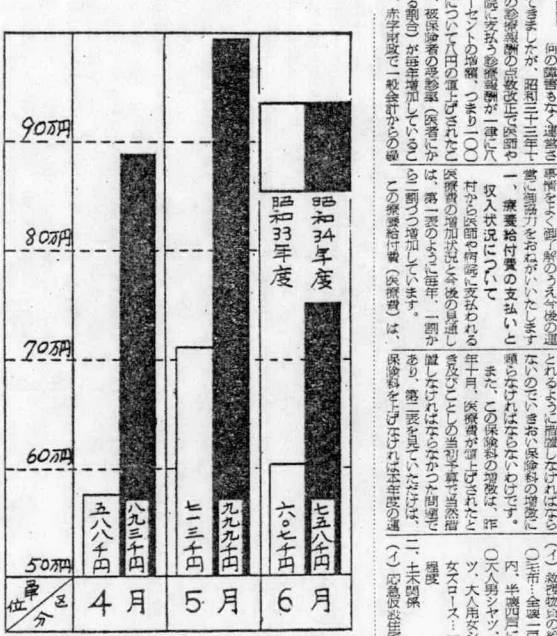
- (一) 借付利率の優待
- (二) 借付期間の延長
- (三) 借付額の減額
- (四) 借付条件の緩和
- (五) 借付条件の特典
- (六) 借付条件の特典
- (七) 借付条件の特典
- (八) 借付条件の特典
- (九) 借付条件の特典
- (十) 借付条件の特典

- (一) 借付利率の優待
- (二) 借付期間の延長
- (三) 借付額の減額
- (四) 借付条件の緩和
- (五) 借付条件の特典
- (六) 借付条件の特典
- (七) 借付条件の特典
- (八) 借付条件の特典
- (九) 借付条件の特典
- (十) 借付条件の特典

- (一) 借付利率の優待
- (二) 借付期間の延長
- (三) 借付額の減額
- (四) 借付条件の緩和
- (五) 借付条件の特典
- (六) 借付条件の特典
- (七) 借付条件の特典
- (八) 借付条件の特典
- (九) 借付条件の特典
- (十) 借付条件の特典



(第1表) 療養給付費支出状況 (医師に支払った医療費)



(第3表) 療養給付費支出状況 (前年度との比較(4月~6月))

## (第2表) 国民健康保険収入状況

種目	昭和30年度		昭和31年度		昭和32年度		昭和33年度		昭和34年度	
	決算額	追加予算	決算額	追加予算	決算額	追加予算	決算額	追加予算	決算額	追加予算
保国	2,088	3,054	3,140	3,598	3,234	3,739	4,009	3,398	3,626	3,087
除庫	1,087	2,768	3,402	3,234	1,000	1,500	10	10	10	10
一歳未	600	1,549	7	137	340	200	—	—	—	—
引	56	—	—	—	—	—	—	—	—	—
不足	—	—	—	—	—	—	—	—	—	—

## 国保の独立採算確立へ

やむを得ない 給付割合の引下げ 保険料の増徴

本町の国民健康保険は、昭和33年度から独立採算確立に向けて、給付割合の引下げと保険料の増徴が行われています。これは、国民健康保険の持続可能な運営を確保するための措置です。

## 公営住宅建設を予定

災害救助対策

公営住宅の建設は、被災者の生活安定と災害救助に重要な役割を果たします。本年度は、被災者のニーズに応じた住宅の建設を予定しています。

