

Table with 2 columns: 昭和34年4月15日現在, 度会村人口の動き. Rows include 出生, 死亡, 転入, 転出, etc.

第13号 広報わたらい 昭和34年4月

発行所 三重県度会郡度会村役場 TEL内城田 14・26番 発行人 度会村村長 大野真資 編集者 山中清久 印刷所 西山印刷工業社 津市八町東三丁目

村づくりの真心の一票

感情や利害に動かされず 私たちの村の生活を守ろう 四月の声を聞く。野末を山の本木の梢を吹くすず...

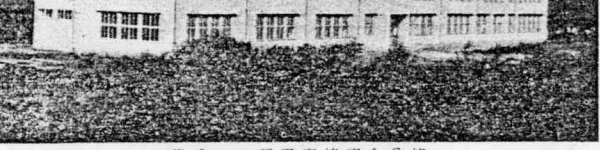
標語がかたる公明選挙 一うっかり選べば四年の不作 四月の声を聞く。野末を山の本木の梢を吹くすず...

投票の心得 いろいろ 投票用紙について 四月二十日は村長選挙の日です。また四月二十三日...

母子健康センター建設を議決 第一回定例村議会 第一回定例村議会は、去る三月一日午前十一時から...

待望の明高度会分枝落成 プレコン建築二階建 一、度会村母子健康センター建設費...

投票の心得 いろいろ (Continuation of voting tips and election information)



落成した明野高程度会分枝

落成した明野高程度会分枝 (Continuation of text about the school building and other local news)

母子健康センター建設を議決 (Continuation of text about the health center construction and council decisions)

明るい村政を見て下さい

村議会と村民のご協力で成績大にあがる

◇ 私たちの度会村が新しく誕生して大野村長が就任してから4年。村長の任期はこの月で満了して30日には村長選挙が行われます。歴史も風習も異なった中...

度会村発足以後の事業実施表(総括表)

昭和34年3月30日現在

Table with columns: 種別, 年度別, 工費, 国庫補助金交付額, 県費補助金交付額, 摘要. Rows include 教育施設, 高等学校度会分校, 林道開設, 土地改良事業, 林道工事, その他の工事.

度会村発足以後の事業実施表(内訳)

Detailed table with columns: 種別, 年度別, 工事名, 工費, 国庫補助金交付額, 県費補助金交付額, 請負業者名. Rows include 教育, 育, 施設, 高等学校, 林道開設, 土地改良, 林道工事, 農業.

Table showing financial details for various projects, including columns for project name, amount, and contractor. Rows include 麻加江林道橋梁復旧工事, 浦之江橋梁修繕工事, etc.

度会村の起債および地方交付税収入状況調

(1) 起債調総括表 (昭和34年3月1日現在)

Table with columns: 借入区分, 借入金額, 備考. Rows include 旧村, 新区分, 合計.

(かいつ) 元利償還金と地方交付税との関連について

- 1. 災害復旧費として借入れた分については、元利償還金に対し95%を財政需要額として見込まれる。したがって実質町村負担額は5%である。
2. 新制中学建設費として借入れた分については、元利償還金の55%の額に対し25%が必要額として見込まれる。
3. 林道開設費として借入れた分については、元利償還金の25%を財政需要額として見込まれる。

(2) 合併前(旧村)に属する起債調

Table with columns: 借入町村名, 事業の種類, 借入年度, 借入金額, 償還済額(元利), 未償還額(元利), 返済終了期限. Rows include (1)一之瀬村, (2)内城田村, (3)小川郷村.

(3) 度会村(合併後)に属する起債調

Table with columns: 事業の種類, 借入年度, 借入金額, 償還済額(元利), 未償還額(元利), 返済終了期限. Rows include 林道開設, 林道開設, 林道開設, 村庁舎建設.

(4) 地方交付税収入状況

Table with columns: 年度区分, 地方交付税収入金額, 合計, 前年度との比較. Rows include 昭和30年度, 昭和31年度, 昭和32年度, 昭和33年度, 合計.

度会村国保療養給付費支払額と国庫補助額一覧表

Table with columns: 年度別, 療養給付費支払額, 国庫補助金交付額, 前年度との比較, 摘要. Rows include 30, 31, 32, 33, 合計.

備考 (昭和34年3月30日現在調)

- (1) 昭和33年度国庫補助金交付額は、昭和30年度(新村発足当初)に比して3,054,000円の増となっている。
(2) 本村は、6割負担を実施していること、保険料の収納成績が良好であったため、国庫補助金交付額が多いのである。
(3) 本村の保険料の賦課額は三重県の平均より低い。





新しい村造りの広場

学校だより

今年卒業生一七〇人、中川一三〇、合計六三〇人。今年学校別級数...

元軍人・軍属の遺族年金

請求は四月二十九日まで。請求者は四月二十九日まで...

送り迎えた先生

年度末人事異動。度会村へ迎え来た先生...

ラジオで凍霜害予報

5月10日まで警戒体制。おと凍霜害が今年には特に心配...

491柱の慰霊祭

度会村南四回戦。死者慰霊祭は、去る三月十八日午前...

青年団幹部決る

度会村青年団。同 村幹事(中川南村)...

度会村第二保戸所(備後、聖心大園園)の落成式は二月十四日、知事代理、中副参事...

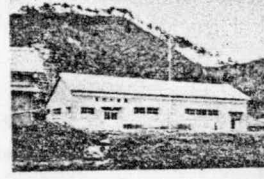
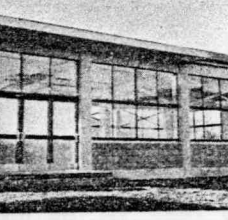


Table with columns for '種目' (Category), '金額' (Amount), and '備考' (Remarks). It lists various financial items and their values.

本庁舎上棟式

第一期工事完了。新庁舎建設計画の一つである庁舎の建設は、四日市市、伊豫郡...



新庁舎建設計画の一つである庁舎の建設は、四日市市、伊豫郡...

新庁舎建設計画の一つである庁舎の建設は、四日市市、伊豫郡...

新庁舎建設計画の一つである庁舎の建設は、四日市市、伊豫郡...

新庁舎建設計画の一つである庁舎の建設は、四日市市、伊豫郡...

新庁舎建設計画の一つである庁舎の建設は、四日市市、伊豫郡...

新庁舎建設計画の一つである庁舎の建設は、四日市市、伊豫郡...

新庁舎建設計画の一つである庁舎の建設は、四日市市、伊豫郡...