

三重交通中川線の定期バスは麻加江が終点でしたが、二月一日から、田口まで延長され、新しく「下田口行」と名づけられました。

## 田口にバス開通 県道拡幅で宿願みのる

ここを実現したわけで、喜ぶもひとしおのようです。  
この日は、三重交通株式会社から伊勢地方営業部の前田民一部長ら、村から村長代理の伊藤助役、それに、田口区長の山根清さんら地元関係者が参列して開通式が行なわれ、まず、バス乗務員に山根一子、二子ちゃんから花束の贈

呈があり、伊藤助役がテープを切って午前九時三十分めでたくバスが開通、下田口停留所に待ちうける田口区民の歓迎をうけました。



かわいいお嬢ちゃんから花束を受けるバス乗務員

今回のバス延長は、麻加江停留所から田口の支閥口ともいふべき下田口までの約一キロほどのもので、今後、帯のように長い田口の里中を通って注連指口、そして大宮町と開通されて行く日も遠くありません。

## 内城田中と一之瀬中

### ヘリポートに指定される

災害が発生した場合の救助用(ヘリコプター)の発着場(ヘリポート)に、内城田中学校と一之瀬中学校の校庭がそれぞれ指定を受けました。

これは、災害の発生で陸路交通がストップした場合、三重県が市町村の要請で、被災者の救助や救援物資の輸送にヘリコプターを出動させる態勢を備えておられますが、その際のヘリコプターの発着場として本村に二カ

## 春の火災予防

### 火の始末、人に頼むな任せるな

北風が吹きすぎ、空気が最も乾燥しているこの頃は、一年中でいちばん火災の発生しやすい時期です。

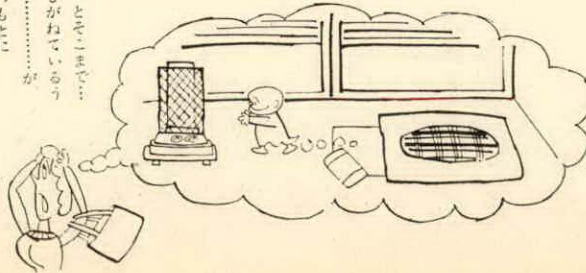
二月二十八日から三月十三日まで「春の火災予防運動」が始まりますが、なにおいでも火にご用心ください。

春さきの山は下草が枯れ、

落葉などが乾燥して燃えやすい危険な状態にありますから山でのたき火には必ずたき火の穴を掘って樹木から遠ざけるようにし、たき跡は土をかけるなど完全に消火を確かめてください。

家庭では、コタツやストーブなど火気の取扱いに慣れて

ちよつとそこまで...  
こどもがわがていう...  
ちよ...  
大事のもとに



ちよつとが...大事に



道徳教育

文部省指定の中川中

研究の成果を発表

中間発表

文部省の道徳教育研究校に指定された中川中学校では、二月十六日大内文部省初等中等局視学官らを講師に招き、県下の各小中学校の先生たち約百二十人が参加して道徳教育研究の中間発表を行ないました。



大内文部省視学官の講演を聞く先生たち

同校は、文部省が道徳教育を推進するため指定した全国一九二校の研究校の一つに選ばれたもので、昭和四十年、四十一年の二カ年にわたり、道徳教育の研究を続けるわけで、初年度の研究成果と今後の方針など道徳教育の成果

を、広く県下の小中学校に公開し、道徳教育の振興をはかるため中間発表を行なったものです。

日ごろあまり人の訪れない同校もこの日は遠く桑名、四日市や熊野、志摩など各地から集った先生たちで大にぎわい。

午前中、授業の参観や分科会での討議が行なわれ、午後には同校の津村教頭から経過報告があり、ついで大内視学官の「道徳指導の諸問題」と題する講演を開きました。

午後もこの日は遠く桑名、四日市や熊野、志摩など各地から集った先生たちで大にぎわい。

大内視学官は、同校の研究成果について、

① 先生たちの道徳教育に対する態度と心構えがしっかりしている。

② 生徒たちは素直で純朴だ。道徳教育をよく理解し、熱心に勉強している態度がよく心に勉強している態度がよく

③ 施設、環境がよく整備され、村やPTAの道徳教育への理解が深い。規模の小さい学校であるが学校、生徒、地域がよくまとまり、研究の成果は大きいと語られた。

最近「ガン」のため尊い命を失う人があいついでおります。全国で一年間にガンで死亡する人は

昭和二十年 五年で六万四千人だったのが、昭和三十九年には十萬四千と年々増え続けており、死亡順位は、脳卒中に次いで第二位という高

い。 全国で一年間にガンで死亡する人は 昭和二十年 五年で六万四千人だったのが、昭和三十九年には十萬四千と年々増え続けており、死亡順位は、脳卒中に次いで第二位という高

い。 全国で一年間にガンで死亡する人は 昭和二十年 五年で六万四千人だったのが、昭和三十九年には十萬四千と年々増え続けており、死亡順位は、脳卒中に次いで第二位という高

「早ければ治る」病氣とされ早く発見できれば、乳ガン、子宮ガンであれば八〇%以上胃ガンでは四十%は治るだろうといわれています。

「早ければ治る」病氣とされ早く発見できれば、乳ガン、子宮ガンであれば八〇%以上胃ガンでは四十%は治るだろうといわれています。

「早ければ治る」病氣とされ早く発見できれば、乳ガン、子宮ガンであれば八〇%以上胃ガンでは四十%は治るだろうといわれています。

「早ければ治る」病氣とされ早く発見できれば、乳ガン、子宮ガンであれば八〇%以上胃ガンでは四十%は治るだろうといわれています。

「早ければ治る」病氣とされ早く発見できれば、乳ガン、子宮ガンであれば八〇%以上胃ガンでは四十%は治るだろうといわれています。

「早ければ治る」病氣とされ早く発見できれば、乳ガン、子宮ガンであれば八〇%以上胃ガンでは四十%は治るだろうといわれています。

「早ければ治る」病氣とされ早く発見できれば、乳ガン、子宮ガンであれば八〇%以上胃ガンでは四十%は治るだろうといわれています。

「早ければ治る」病氣とされ早く発見できれば、乳ガン、子宮ガンであれば八〇%以上胃ガンでは四十%は治るだろうといわれています。

戦没遺族に 特別弔慰金

請求手続きが始まる

昨年六月、特別弔慰金法が制定され、戦没者等の遺族に「特別弔慰金」が支給されることになりましたが、その支給手続きが始まっています。

この特別弔慰金は、昭和十六年十二月八日以降亡くなられた、軍人、軍属、準軍属（徴用工員、船員、挺身隊員など）の遺族で、遺族援護法による弔慰金を受けたが、公務扶助料、遺族年金などを受けることができなかった人に特別弔慰金（三万円）が支給

されるものです。〔配偶者〕 ①昭和四十年四月一日以前に戦没者の遺族または、遺族以外の者と氏を改めないで法律婚をしている戦没者の妻。（昭和四十年四月一日以前に遺族以外の者と事実婚（内縁）している戦没者の妻は該当しない）など。

遺族援護法による弔慰金を受けたが、昭和四十年四月一日までに、同一家族内に公務扶助料や遺族年金を受けていない遺族。

〔戦没者の子〕 遺族援護法による弔慰金を受けたが、昭和四十年四月一日までに六十才未満のため遺族年金を受けていない父母。〔戦没者の孫、祖父母、兄弟姉妹、伯叔父母、甥姪、三親等内の姻族〕

〔戦没者の父母〕 入会ご希望の方は、度会村庁民政課へお申し込み下さい。〔会費〕維持会員五〇〇円以上、特別会費一万円以上。〔寄付金〕金額に制限なし。 百五十円に減免される。 号）の検診料六百元を 会員となられた方は、年二 回来村する検診車（きぼう 号）の検診料六百元を

〔戦没者の子〕 遺族援護法による弔慰金を受けたが、昭和四十年四月一日までに六十才未満のため遺族年金を受けていない父母。〔戦没者の孫、祖父母、兄弟姉妹、伯叔父母、甥姪、三親等内の姻族〕

〔戦没者の父母〕 入会ご希望の方は、度会村庁民政課へお申し込み下さい。〔会費〕維持会員五〇〇円以上、特別会費一万円以上。〔寄付金〕金額に制限なし。 百五十円に減免される。 号）の検診料六百元を 会員となられた方は、年二 回来村する検診車（きぼう 号）の検診料六百元を



税 務 事 業 税  
所 得 税  
村 民 税  
個 人 税

期限内に正しい申告を

は、所得税は税務署、事業税は県税事務所と、それぞれ別ですが、納税者のみなさんの便宜をはかるため、「三月七日」、村庁に、伊勢税務署と伊勢県税事務所の係員が出向いて、「納税相談所」を開き、所得税と事業税の申告を一度に済めることになっております。

▲村県民税の申告

……村県民税の申告は、農業など一般の所得者の方です。申告書は、すでに区長さんを通じてお送りしましたが、二月末日までに村財政課に提出していただくことになって

います。なお、所得税を申告される

人は、村県民税の申告も、当日あわせて行ないます。▼申告書を期限までに提出しないと

……申告期限までに申告しないと、諸控除が認められなくなり、その分だけ余分に税金を納めなければなりませんから、必ず期限内に申告しましょう。

なお、税についてのご相談は、財政課で承りますからぜひご利用下さい。

35才以上の方は早く加入を  
国民年金

国民年金は、厚生年金や各種の共済組合に加入してない、満二十才から六十才までの人が、必ず加入するよう義務づけられている年金制度です。

▲未加入者は早く

ところで、三十五才以上（昭和五年四月一日）の人で未だに加入して

いない人は、この三月三十一日までに加入して、保険料を納めるか免除を受けないと資格期限が切れ、以後加入しようと思っても、年金を受けるに必要な保険料納付期間が、足らなくなり、永久に年金がもらえなくなります。

国民年金の保険料は、二十

五年以上納めることが原則ですが、特例として三十五才以上の人は納付期間の短縮が認められており、年令に応じて十年以上二十四年でも、年金がもらえることになっていま

す。また、これら特例の人は、

資格を得るための余裕期間が五年間ありますが、その余裕期間が三月末日で切れるわけです。該当する人は次のとおりです。今すぐ、村庁民政課で加入手続きをしてください。

◎明治四十四年四月二日から昭和五月四日一日までの未加入者。

▲保険料は完納されましたか昭和四十年度分の保険料は完納されましたか。

未納者の方には、婦人会を通じて未納通知書をお送りしますから、早く納めていただくようお願いいたします。

全国品評会に備え  
茶園の管理も順調

三月は、所得税の確定申告をはじめ、個人の事業税、村県民税の申告の月です。

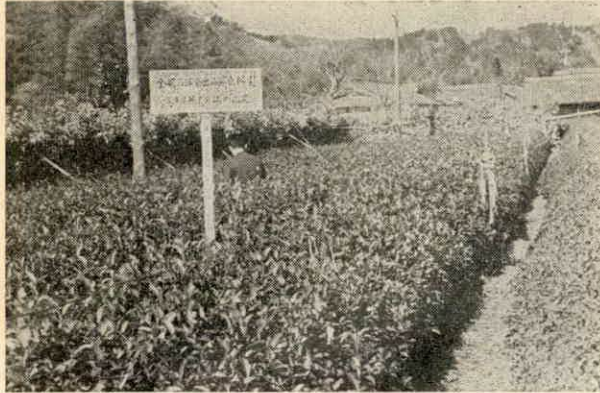
▲申告期限……所得税（三月十五日）、事業税（三月二十日）、村県民税（三月二十日）

▲所得税、事業税の申告……

所得税の確定申告や事業税の申告をする人は、本村で約百四十人と見られ、該当する人には、すでに伊勢税務署から通知されています。

なお、通知のなかった人でも、昭和四十年中に山林所得や不動産所得など特別の所得のあった場合は申告してください。

とところで、申告書の提出先



全国品評会出品茶用の原料園（大久保で）

お茶の全国品評会は、十月十五日から三日間伊勢市で開かれます。伊勢茶の主産地として誇る本村では、上位入賞を目指してよい茶園づくりを忙

しい。昨年十月設けられた「茶葉出品対策委員会」は、県茶業会議所から出品茶原料に指定された十八カ所の原料園を中心に肥培管理から防霜対策や病虫害防除など、すべて計画的に技術指導をしています。今は、冷たい北風から茶園を守るために「防風カキ」がつけられておりますが、これから春にかけての霜害は若芽にとって一ばんの大敵。どの指定原料園も、霜害に備え、寒冷しやの被覆の準備などに追われています。

陸海空  
自衛官募集  
お問い合わせは  
村庁庶務課へ

老令年金を受けるに必要な保険料の納付期間〔特例〕

大5、4、1	以前に生れた者	10年以上
〳5、4、2	〜大6、4、1	11年
〳6、4、2	〜〳7、4、1	12年
〳7、4、2	〜〳8、4、1	13年
〳8、4、2	〜〳9、4、1	14年
〳9、4、2	〜〳10、4、1	15年
〳10、4、2	〜〳11、4、1	16年
〳11、4、2	〜〳12、4、1	17年
〳12、4、2	〜〳13、4、1	18年
〳13、4、2	〜〳14、4、1	19年
〳14、4、2	〜〳15、4、1	20年
〳15、4、2	〜昭2、4、1	21年
昭2、4、2	〜〳3、4、1	22年
〳3、4、2	〜〳4、4、1	23年
〳4、4、2	〜〳5、4、1	24年



### 配給米の価格など改訂

配給米の品目と価格が、一月一日から変わりました。

品目は、これまでの「特選米」が「上米」に「普通米」が「並米」に改められ「徳用米」はそのままで三品目となりました。

①「上米」：内地米の水稲うるち一〜三等玄米を用いたもので、これまでの特選米と普通米の間ぐらいの品位

②「並米」：内地米の四〜五等と、準内地米（内地米扱いの輸入米）を用いたもの。

③「徳用米」：①②以外の内地米と、準内地米（アメリカ南部からの輸入米）を用いたもの。

〔配給米の価格〕正味十穀

△うるち米  
 「上米」……一、二二五円  
 「並米」……一、一七五円  
 「徳用米」……九七〇円

## 広報板

### 保育所の入所児童申込み

昭和41年度の保育所入所児童を次のとおり募集しています。

〔資格〕…村内に居住する満3才から就学前の幼児。  
 〔募集人員〕…▲第一保育所（たから園）＝60名▲第二保育所（聖心大童園）＝60名▲第三保育所（たちから園）＝60名▲第四保育所（ひなづる園）＝60名  
 入所をご希望の方は、入所申請書（各区長さんにお渡ししてあります）に必要事項を記入して、3月5日までに村庁民政課にお申し込みください。

### 結核検診のお知らせ

レントゲン車による結核健康診断を、次のとおり行ないます。この日程内でしたら、どこでも受けられます。……料金無料

〔3月14日〕  
 (10時～10時30分)＝注連指 (11～11.30)＝田口、(1.0～2.0)＝麻加江、(2.30～3.0)＝長原  
 〔3月15日〕  
 (10時～11時)＝上久具、(11.30～12.0)＝下久具 (1.0～2.0)＝棚橋 (2.30～3.0) 大野木  
 〔3月16日〕  
 (10.0～11.0)＝中之郷、(11.20～11.50)＝小川、(1.0～2.0)＝脇出、(2.30～3.0)＝南中村

### 3月の母子検診

3月の母子検診は次のとおり。……料金無料  
 〔乳幼児検診〕いずれも2時  
 4日中川小学校、11日母子健康センター、18日一之瀬診療所、25日第4保育所。  
 〔妊産婦検診〕いずれも2時母子健康センターで、2日、9日、16日、23日、30日母子手帳をお忘れなく。

### こどもの広場



ピノキオを読んで

小川郷小学校三年

米田 淳

ピノキオは、木で作った、あやつり人形で、とても、いじわるな子だと思っています。

たとえ、だまって家を出て、キツネとノラネコにだまされたら、ゼベツじいさんが、かってきた本を、かってに売って人形しばいを見にいったりしたからです。これでは、ゼベツじいさんが、かわいそうだとぼくは思いました。

けれども、感心したところが二つあります。それは、ピノキオが、くじらのほらからゼベツじいさんをたすけたことと、とてもよくてつだったことです。

ピノキオが、神様の力で人間になれたのも、いい子になったから、人間にしてくれたのだと思います。

ゼベツじいさんのいうことをよく聞き、よくはたらいもつとよい子になってくれると思います。



### 就学通知書とどきましたか

#### 今年の入学児一六五人

梅のたよりとともに、新入学児にはうれしい春がすぐそこのです。ことし小学校に入学する児童は、昭和三十四年四月二日から昭和三十五年四月一日までに生れたお子さんです。

◎ことしの新入学児は、男九十六名、女子六十九名の一六五名で、昨年より五名増えています。

△内城田小学校 六十二名 (男三十二名、女三十名)  
 △中川小学校 三十三名 (男十七名、女十六名)  
 △小川郷小学校 二十九名 (男十七名、女十二名)  
 △一之瀬小学校 四十一名 (男三十名、女十一名)

### 〔入学までの準備〕

○学校生活の不安をなくさせるため、学校は楽しいところ、先生はやさしい方であるという安心感を与えてやりましょう。

○知識をつめこんだり、文字や知識を無理に教えたりするよりも、自分のことは自分でする習慣を身につけさせることが大切です。

まず、自分の服は自分で着られるようにし、用便も一人で出来るようにする。

○先生や人から自分の名前を呼ばれたら、「ハイ」と返事が出来るように、また、お父さん、お母さんの名前をはっきり言えるようにしておきましょう。