

広報わたらい

発行 三重県度会村 編集 広報課

村防犯委員会 全国表彰を受ける

度会村防犯委員会（会長、浜岡村長）は、このほど全国防犯協会連合会から優良防犯団体として表彰されました。村には昭和三十年新村発足と同時に防犯委員会が結成され、その後三十九年七月に防犯活動をいっそう推進するため「村防犯委員会条例」を制定、県下ではじめて条例に基づく防犯団体として活動を続けている功績が認められたものです。

今回表彰を受けたのは本村のほか全国で八団体です。



みんなスヤスヤ

保育所で午睡はじまる

日照り続きで気温もグッと上昇、真夏を思わせる暑さが続いています。村内各保育所ではことしも園児たちの午睡がはじまりました。

お昼の給食を食べ終ると敷き並べられたふとんにみんな正座し「おやすみ」のあいさつをかわして昼寝に入ります。

あたりが急にシーンと静かになり、やがてスヤスヤとかわいらしい寝息のコーラスが始まるころ、青葉の匂うそよ風が、そつとかわいらしい子供たちのほおをなでて走ります。

（棚橋保育所で）

子供を水から守ろう

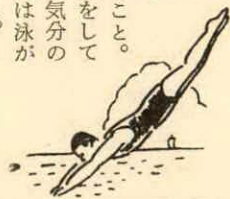
夏休みもすぐそこ、子供たちにとって楽しい水のシーズンですが、川遊びもちよつとした油断から事故を招きます。

すでに今年に入ってから、県下で九人もの水の犠牲者が出ています。

かわい子子供を水難から守るためみんなで十分見守ってやり子供にも水の恐しさを教えて水の事故を防ぎましょう。

宮川本流では砂利採取で川

- 増水している時は泳がなうこと。
- 寝冷えをしていたり気分が悪い時は泳がないこと。
- 水に入っている時間は、十分から二十分程度とする。
- けいれんをおこしたら大きな声で助けを求めること。
- おぼれた人を見たら大声で人に知らせること。



本年産米の予約目標

一〇、九九七俵

本年産米の予約売渡目標数量が、六月十四日開催された村米穀予約売渡推進協議会（会長浜岡村長）で次のとおり決まりました。

干天続きで水不足も深刻な今年の稲作ですが、目標達成のためご協力くださいますようお願いいたします。

- ▼内城田農協 二、六三二俵
 - ▼中川農協 一、四三一俵
 - ▼注連指農協 七七七俵
 - ▼一之瀬農協 四、〇八九俵
 - ▼小川郷農協 二、〇六七俵
- （合計 一〇、九九七俵）

三重県警察官を募集

受付 6月26日～9月7日

三重県警察官（巡査）を次のとおり募集します。

- (1) 採用人員 一三〇名
- (2) 受験資格

○学歴は問いませんが高校卒業程度の学力を有するもの。

○年令と性別 昭和17年4月2日～24年4月1日までに生れた男子（来春高校卒業見込のものは25年4月1日）

○体格 身長一六三cm以上（二十才未満は一六〇cm以上）、体重五十kg以上、胸囲は身長のおおむね2分1以上

(3) 受験手続

- 申込期間 6月26日～9月7日
 - 申込先 県人事委員会または県警本部（津市広明町三重県庁内）
- くわしいことは、村内各駐在所へお問合せください。



（つづいておくと便利です）

村議会議員選挙……今回から定数16人

(告示) (投票)

7月2日 7月9日

統一地方選挙が終って、こんどは七月十日任期満了する村議会議員の改選です。選挙日程は七月二日告示、九日投票日と決まりました。

新しく選ばれる議員さんは今回の選挙から十六人(現在二十二二人)となります。村議会議員選挙といえは村長選挙と共に、もつとも身近かな選挙だけに情実や因縁にとらわれがちですが今後四年間私たちの村政を任せる人を選ぶ大切な選挙です。候補者の人柄や識見、をよく見て自分の判断でこの人なら……という一人一票を投じましょう。

印鑑と動めている人は動め先の証明書が必要です。

(3)入場券は三日ごろ届きます。

投票所入場券は七月三日ごろ区長さんを通じて配布されますが、配布されたら大切に保管し投票当日必ず持参して受付に提出してください。



6月20日現在有権者数

字 名	有権者数	戸橋木原広津間具口原郷向野屋 久久 之	214	533	405	162	49	59	52	172	166	182	142	111	113	5,439
川石野萩	50	町出野村上	128	ケ 打ケ 柳	58	井中	112	五小火駒小	101	市脇和南川	108	合 計	147	218	343	67
注連指	240	指口江井原花川岡保生	210	注田麻坂長立鶴立大平	190	久	108	256	140	70	105	121	226			

総代43人を改選

7月13日投票 村土地改良区

(1)投票できる人
次のような人で選挙人名簿に登録しし出をし、登録されている人です。

△年令▽昭和二十二年三月二日までに生まれた人。

△住所▽昭和四十一年十二月一日以前から引続き本村に住んでいる人。

(2)不在者投票
投票日の当日、旅行や病気などやむをえない理由で投票所に行けない人は、七月二日(午後五時)村庁または指定病院等の不在者投票管理者の管理する場所です。

任期満了による村土地改良区総代の総選挙が六月二十三日告示され、七月十三日投票が行なわれます。

昭和三十四年六月発足以来三回目を迎える総代選挙は、村内三十二選挙区で四十三人の総代が改選されます。

△総代▽土地改良区の組合員数が三百人をこえる場合、総会に代るのとして総代による総代会を設けることが認められているも

選挙区	定数	選挙区	定数
注連指	二	川口	二
田加江	二	栗原	一
麻加井	一	中郷	一
坂井	三	日向	一
長原	二	五ヶ町	一
鶴岡	二	小川	一
立岡	一	火打石	一
大久保	二	駒ヶ野	一
平生	二	小柳	一
平戸	二	市柳	一
棚橋	二	脳出	一
大野木	二	和井野	一
葛原	一	南中村	一
下久具	一	川上	一
上久具	一		
田間	一		

村の生活環境の実態

伊勢農業改良普及所がまとめる

農山漁村の生活改善をはかるため伊勢農業改良普及所が管内町村で昨年からはなっている「農山漁村生活環境実態調査」がことしは本村を対象に行なわれ、その概要をご紹介します。

(調査は村内全域を対象に無作為抽出法により百十戸について行なったものです。)

(1)住宅の建築年数は

百年以上……14 (12, 7)
 九九～五七……32 (29, 0)
 五六～四三……24 (22, 0)
 四二～二三……18 (16, 3)
 二二～一一……12 (11, 0)
 十年未満……10 (9, 0)

(2)住宅の新築計画をおもちですか。

もっている……16
 もっていない……85
 (3)住宅の改築計画をおもちですか。
 もっている……78
 もっていない……32

改築希望箇所

敷室	6
座接	6
客居	16
子供部屋	24
夫婦室	4
若夫婦室	5
炊場	5
浴室	45
便所	27
便記	24
その他	2
帳	2
の	

住宅の改築計画をもっている家が以外に多く、特に炊事場、浴室、便所等家族みんなが利用する場所の改築を希望する家が多い。

更に子供部屋の改築希望も

多く、次第に個室を持つ傾向が強い。

(4)耐久消費財をおもちですか。いつ購入されましたか。

母校に引幕を贈る

(中川中一年) 山本道一君

中川小学校に今春同校を卒業した山本道一君(中川中一年)から、何かの役に立ててくださると在学中貯えた貯金全額が寄贈されました。道一君は小学校在学中、家



山本君から贈られた講堂引幕(中川小で)

貯金の全額を寄贈したものです。同校ではPTAとも相談して、この志しを生かし講堂の引幕を新調し役立てています。

トマト色づく

一之瀬、小川郷地区では水田を利用して半促成栽培もののトマトが色づきはじめています。日照り続きでやや成育が劣っていますが、それでももう第四花房まで着果し大きいものでは直径十センチほどになっており今月下旬から名古屋市場へ出荷されます。



収穫もまぢか(南中村で)

栽培地は南中村など九カ所であり三畝が栽培されており百二十トンの生産が見込まれています。

今月は国保税の納付月

税率は前年どおり

所得割	1.1	100
資産割	31	100
被保険者均等割	一人	四五〇円
世帯平等割	一世帯	一三四〇円

今月は国民健康保険税の第一期分の納付月です。▼税率は前年度どおりです。

▼低位所得者の減税措置について
地方税法の改正により低位所得者に対する減税対象が拡大される予定です。

減額算定は十二月ごろの見込みです。

中川小に教材寄贈

中村幸生さん(麻加江) 登敏子さん(立花)

中川小学校に中村幸生さん(麻加江)から幻燈機一台、登敏子さん(立花)から鉛筆削機六台が寄贈されました。

▼各納期の納付額は……年間税額を算定し、これを六期に分けて納付していただきますが、一期分は百円未満の端数が算入されていますので、二期以降の納付額より高くなっています。このため去る三月納めていただいた前年度六期分に比べると高くなっているはずですが……

<算出例> 年税額1,790円の場合

$$\frac{1,790円}{6期} = 298.33円$$

200円と端数590円となり第1期は200円+590円で790円、2期からは200円です

この場合

1期 6月	2期 8月	3期 10月	4期 12月	5期 1月	6期 3月
790円	200円	200円	200円	200円	200円

村長談 伊勢農業改良普及所によって村内の皆さんの意向調査がまとまりましたが、この調査結果をもとに、今後私たちの生活環境の改善に努めたいと思います。調査にご協力いただいた区長さんをはじめ区民の方々に厚くお礼申し上げます。

式場	15
居室	14
浴室	7
洗濯場	20
炊事場	2
浴室	7
書室	0
コート	9
放送機	3
放灯	16
処理場	34
ケツ	29
育所	14
	6
	16

- (6) 水質は 15
- (7) 動力ポンプ……71
- (8) 手押ポンプ……15
- (9) 井戸水の汲上げ方法は 15
- (10) 部落内にどんな公共施設を設けてほしいか。

電気冷蔵庫、電気洗濯機、炊飯器、ストーブは半数以上の家庭が保有している。また三十九年から急激に増加しているが、兼業による収入増の現われと思われる。

期前年	36	37	38	39	40	41	42
炊飯器	3	1	3	6	8	12	13
電気洗濯機	5	3	4	7	13	17	18
炊事用ガス	8	5	8	14	12	17	13
冷蔵庫	5	1	5	7	7	17	12
洗濯機	2	1	1	3	6	6	3
自動車	1	1	4	3	4	3	5

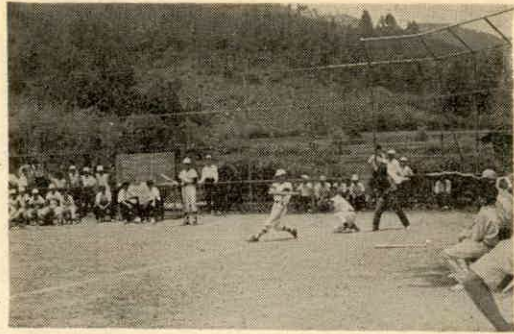
- (9) 便所の形式は 汲取便所……102
- (10) 汲取改良便所……7
- (11) 水洗便所……なし
- (12) 便所の形式はほとんどが汲取式のものであるが改良式や水洗式に切り替えて行きたい。
- (13) 排水をどのようになっているか。
- (14) すぼり排水……21
- (15) 土管の排水溝……40
- (16) ドブ溜め……26
- (17) 耕地へ流す……26
- (18) 排水溝のあるのは約五十%で他は「ため」や耕地へ流している。
- (19) かなげが多い……2
- (20) にごっている……1
- (21) 色がついている……1
- (22) 別に異常ない……81
- (23) 水量は 多い……56
- (24) 時々かされる……7
- (25) 少ない……8

＜村内中学球技大会＞

ソフト抜群の一之瀬中

野球・バレーは内城田中

村内中学校の球技大会は六月十三日小川郷中学校で野球、十四日中川中学校でバレー、一之瀬中学校でソフトボールがそれぞれ行なわれました。



熱戦をくりひろげる野球大会 (小川郷中で)

成績は次のとおり

〔野球〕

優勝 内城田中学校
準優勝 一之瀬中学校

〔ソフトボール〕：女子

優勝 一之瀬中学校
準優勝 小川郷中学校

〔バレーボール〕

優勝 内城田中学校
準優勝 一之瀬中学校

▼女子

優勝 内城田中学校
準優勝 一之瀬中学校
なお、野球の内城田中、ソフトの一之瀬中小川郷

昭和四十二年六月二十五日発行

広報わたらい

六月号(八〇号)

発行 三重県度会村 編集担当

広報課

印刷所 伊勢日赤前

文化印刷有限公司

7月22日(土)

伊勢神宮奉納
全国花火大会

稲の管理

これからの稲作管理について述べましょう。

田植後の稲作は、「追肥」「病虫害防除」「除草」「水の管理」が特に大切です。

▼追肥

元肥が基準量(窒素成分十アル当り5〜6kg)以上施した水田は、中間追肥(二番肥)を施さない方がよいでしょう。

中間追肥をするとは穂前十二、三日ごろの時期に窒素が効き、下部節間が伸びすぎ

て出穂して倒伏しやすくなり上位葉三葉が異常に長くなり葉がたれ同化量が劣ります。また、この時期の窒素効き過ぎは無効分を増すばかりで穂が大きいが不授精稲が多くなり、かえって悪い結果を招きますから浅耕土や砂質土壌で特に早く肥切れする水田以外は一般に中間追肥をしない方がよいでしょう。

このことから稲の肥料は出穂前三十五日ごろから葉色が

広報板
国家公務員初級試験
受付7月5日〜25日
試験区分と採用予定人員
一般.....2,200人
特殊.....4,000人
郵政(一般).....2,000人
ク(特殊).....2,650人
税務.....1,600人
技術関係.....2,380人
受験資格
S19・4・2(税務についてはS22・4・2)からS25・4・2までに生まれた人(学歴問いません)。ただし、「特殊」「郵政の特殊」「税務」は男子に限ります。
受付期間 7月5日〜7月25日
お問合せは人事院中部事務局(名古屋市中区南大塚6-1、電話名古屋(052-961-6838))

講演会のお知らせ
7月10日中川小で
中川婦人会が講演会を開きます。
日時 7月10日(月)正午
場所 中川小学校講堂
講師 松阪女子高等学校 佐々木かよ氏
7月20日内城田中で

村教委、教育振興会共催で夏期講演会を開きます。
日時 7月20日(木)午後1時30分
場所 内城田中学校講堂
講師 朝日新聞名古屋本社論説委員 犬石隆夫氏
村内教職員、PTA、婦人会員が参集しますが一般の方でもけっこうです。

あせるぐらいにし、追肥は登熟歩合を高めるため穂肥として施すため出穂前二十〜十五日ごろに必ず窒素肥料(NK化成でもよい)を施すのがよく、このあと更に穂前期に実肥をやる方がよい場合もあります。

従来穂肥は出穂二十四日前といわれていましたが、このころはかえって穂を大きくし不授精稲が多くなります。

▼病虫害防除
病気では特にイモチ病、紋枯病の防除が大切で、イモチにはプラスチック粉剤、カスミン粉剤(ともに非水銀剤)などで紋枯病には砒素剤がよいでしょう。

害虫では二化メイ虫、昨秋大発生したウンカ類の防除が必要で、防除にはBHC剤有機りん剤がよいでしょう。

▼除草
除草剤の普及で中耕除草の必要はありませんが、今年のように水不足の時は早いめに

中耕して水もちをよくすることが必要です。

また、除草剤の散布は水不足の場合は土壌処理の薬剤は特に薬害が出やすいですから十分水管理に注意する必要があります。

(初期の雑草防除)
田植え後雑草のはえるのを防ぐもの。PCP粒剤、MO粒剤、パムコン粒剤など。(中、後期の雑草防除)
田植え後に生育した雑草を枯殺するもの、2・4D、MCPなど。

▼水の管理
田植え直後は苗が倒れないように深水とし、その後は浅水にして土中に空気(酸素)を入れ分けつをうながすようにする。また、最高分けつ期時(出穂前四十日ごろ)は根の活力が衰え始めるため間断かんがい(土用干し)をして根を丈夫にすることが大切です。(伊勢農業改良普及所)

サークル「仲間」生れる
村の若人のみなさん、青年サークル「仲間」が誕生しました(現在会員八十人)
ハイキング、スポーツ、話し合いを通じて身心を鍛練しお互いの親睦をはかるため毎月一回行事を行なっています。

どなたでも加入できます(「連絡先」II度会村棚橋、岡村和重、同 北山睦子「年間計画」七月村内名所巡り、八月キャンプ、九月老人慰問、十月スポーツ大会、十一月小旅行、十二月クリスマス会、一、二月スキー、三月話し合い。

アツツ危いそのスピードが死を招く

責任ある行動