

発行日 昭和46年5月20日  
発行 三重県度会町  
編集 総務課

5月のこよみ

家内労働旬間(21日~31日)

日赤社員増強運動(1日~31日)

不正大麻、けし撲滅運動  
(1日~6月30日)

21日(金) 乳幼児検診(中之郷保育所)

24日(月) ツベルクリン(10時30分から南中村保育所、2時20分から一之瀬小、3時20分から小川郷小)

26日(水) 妊産婦検診(母子健康センター)  
BCG(1時30分から南中村保、2時20分から一之瀬小、3時20分から小川郷小)

6月のこよみ

全国水道週間(1日~7日)  
歯の衛生週間(4日~10日)

1日(火) 気象記念日、電波の日、写真の日

2日(水) ツベルクリン(3時50分から中川小)、妊産婦検診(母子健康センター)

4日(金) BCG(3時50分から中川小)、乳幼児検診(中川小)

7日(月) 計量記念日

8日(火) ツベルクリン(2時から母子健康センター)

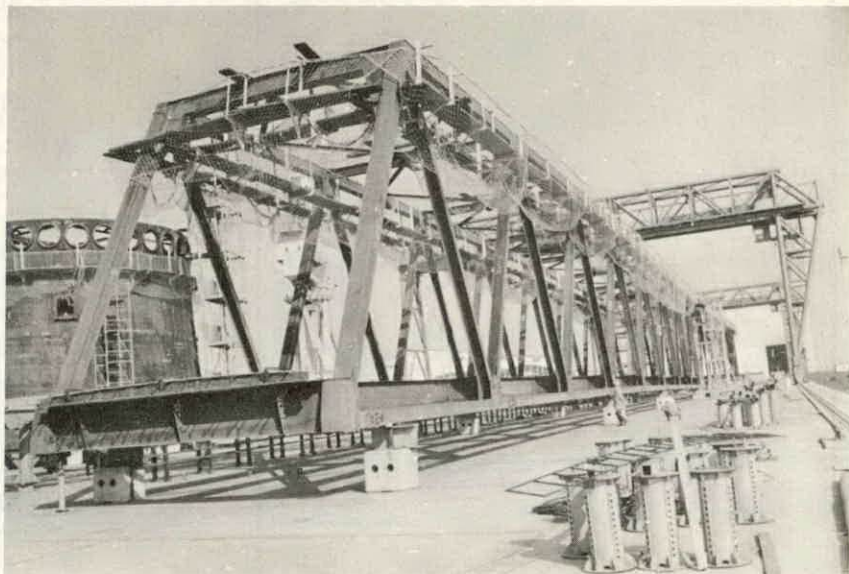
9日(水) 妊産婦検診(母子健康センター)

10日(木) 時の記念日 BCG(2時から母子健康センター)  
県自動車文庫(10時30分から小川郷小、1時30分から一之瀬農協)

11日(金) 入梅、県自動車文庫(11時から役場)

16日(水) 妊産婦検診(母子健康センター)

18日(金) 乳幼児検診(一之瀬小)



宮川架橋(鮠川) 3期工事はじまる  
橋桁・近く現地で組立て

三カ年計画で茶屋広一鮠川間を結ぼうという宮川架橋工事(県営土地改良事業の農免農道整備事業)は、いよいよ最終工期の上部構造工事に入り、これに用いる鋼鉄製橋桁がこのほど日本鋼管株式会社津造船所重工作部で完成しました。

工場でブロックに製作された橋桁は、7月ごろ陸送され、現場で組立てて架設されますが、左岸の鯉川側はクレーン車右岸の茶屋広側は、エレクションタワーによるケーブルで架設されます。

この架橋工事は、流水の影響を少なくするため全長150㍎の間に橋脚は僅かに2基で、支間65㍎をワーレントラス構造の橋桁で連結するもので、通行部分の幅員は5㍎。耐荷力は14㍎といわれ、架設工事のあと床盤工事、舗装工事が行なわれ、12月末には完成の予定です。

写真は、日本鋼管津造船所で製作されたワーレントラス式の橋桁、同造船所で仮組立てしたところ。

国保税

第三期分まで暫定賦課

五月は国民健康保険税第一期分の納付月、そこで同税の納期の変更と、第三期分までは前年度税額を基礎とした暫定賦課であることなどについてお知らせいたします。

◇年十回納付になりました。

従来は年六期納付を改め、本年度から五月、六月、七月、九月、十月、十一月、十二月、一月、二月、三月の十期に納付していただきます。

◇三期分までは暫定賦課です。

国保税の算定基礎の一つ「所得割」は、町民税調定の六月にならないと確定しないため五月から七月までの、いわゆる第一期分から第三期分は、前年度国保税の税額を基礎とした「暫定賦課」を行ないます。町民税が調定されてからこの基礎によって本賦課を行ないます。

したがって、第四期分以降の税額は、確定年税額から暫定賦課額を差し引いた額を七分に分して納めていただくこととなります。

5月の納税

軽自動車税(全期)  
国保税(第一期)

5月31日までに必ず納めましょう。





# 町長に浜岡和一氏再選

## 投票率 92.88%を記録

任期満了にともなう町長選挙は、四月二十五日投票が行われ、即日開票の結果、現職で立候補の浜岡和一氏が再選され、第五代目町長に就任しました。

第二期目にはいった浜岡町政は、町民みなさんの声を町政によく反映させることをモットーに、町の発展と町民のしあわせ追求へ情熱をかたむけています。

### 町長選挙の結果 (敬称略)

当選	浜岡和一	3,475票
	大野真資	1,858票

投票総数 5351票 投票率 92.88%  
(有効 5333票 無効 18票)

### 町長選挙投票成績

投票所	当日有権者数	投票者数	投票率
第一投票所 (注連)	261	242	92.72%
第二投票所 (中川)	936	855	91.35%
第三投票所 (大久保)	568	532	93.66%
第四投票所 (上久保)	525	482	91.81%
第五投票所 (内城)	1,606	1,495	93.09%
第六投票所 (中之郷)	384	343	89.32%
第七投票所 (駒ヶ野)	459	428	93.25%
第八投票所 (一之瀬)	581	555	95.52%
第九投票所 (南中)	441	419	95.01%
合計	5,761	5,351	92.88%

## 就任のごあいさつ

町長 浜岡和一



このたびの町長選挙にあたりましては、町内各団体をはじめ町民みなさまのご支援により、ここに再び町政を担当させていただくことに責任を感じるとともに、その間に寄せられましたみなさまのご支援、ご協力は、私の終生忘れられないものであります。

みなさまのご意見を政治の基本として次の諸問題促進とあわせ、新しい時代の度会の姿を打ち立てた決意であります。県の中南勢開発計画の改良工事着工によっていよいよ本町の存在が大きくクロ一ズアップされているおりから、この中南勢開発計画と密接な関係のもとに、今後の町開発を進めてゆきたい。また、念願の茶屋広、鮫川間の宮川架橋工事が十二月末には完成の予定ですが、ここを契

点とした町道川南線の開発を進め陽の当らなかつたこの地域の開発をはからねばなりません。

このほか、道路網整備の促進、米作転換による適地適作の推進、四千五百万円を投じて森林資源の開発をめざす里山再開発事業の実施、環境衛生対策、老人の医療費減免など……それに次代の後継者育成のため、中学校の再編とも取り組まねばならないと思います。激動する社会の中で、みなさまとともに郷土度会の永遠福祉のため身を捧げる覚悟であります。格段のご指導、ご援助をお願い申し上げます。

### 行政相談委員に

#### 南出丑松さん留任

行政相談委員に南出丑松さん(坂井・62歳)が留任され、四月一日付で行政管理局長官から委嘱されました。

また、南出さんは昭和四十二年から引き続いて行政相談委員として活躍されていますが、このほどその功績に対し、中部管区行政監察局長および三重県行政監察局長から感謝状が贈られました。

### 参議院議員通常選挙

告示 6月4日(日)

投票 6月27日(日)

### 町議会議員選挙

町選挙管理委員会(岡野健太郎委員長)

は、四月二十五日選挙管理委員会を開催し

七月十日で任期満了となる町議会議員の選

挙日程などを決定しました。

告示 7月1日(木)  
投票 7月8日(木)



県道度会—玉城線

待ちに待った改良工事

まず岩坂峠七〇〇バイパス—自衛隊の手で

県道とは名ばかりで、未改良のまま放置されてきた県道度会—玉城線が、やっと日の目をみることになり、それも陸上自衛隊の手によって改良工事が始まりました。

通称岩坂道路といわれる同

県道は、本町川口地内を起点に棚橋地内を経て標高一〇七の岩坂峠を越え、玉城町勝田地内の県道宇治山田粥見線に接続する全長七・二の道路。

その昔、紀州藩田丸領の本拠地「田丸城」へ通ずる主要街道として栄え、明治三十三年には、他の県道に先がけ二・七に拡幅されました。

しかしその後は、伊勢市方面との交通が盛んになるにつれ同県道はさびれてゆき、最近では小型自動車さえ通れないほど荒れはてています。町では、昭和二十七年に玉城、南島両町とともに期成同盟を結成、以来関係方面に道路改良の早期実現の陳情を続けてきましたが、現在まで約四キロが改良されているだけで、本町側の改良工事は、今年やっと実現したことになります。

は、岩坂峠の頂上から本町側へ七〇〇の区間を幅員五に拡幅するもので、陸上自衛隊豊川駐とん地第一〇一建設大隊の協

力で行なわれています。

この区間の工事完成は六月末の予定ですが、残る二・三の起工式が、玉城町地内の現される予定で、二・三年後には全線七の立派な道路が完成し、国道二十三号線や計画の中の南勢バイパスに直結する主要道路として期待されています。

起工式でクワ入れをする清水県土木部長(左)と榎明航空学校長



陸上自衛隊101建設大隊の誇る機械力でどんどん改良される県道度会玉城線 (岩坂峠付近で)



工事着工に先だち、去る四月二十八日、同県道改良工事の起工式が、玉城町地内の現場で、清水土木部長をはじめ谷口玉城町長、浜岡度会町長ら地元関係者と自衛隊から榎明航空学校長、岩元一〇一建設大隊長、それに工事を担当する同大隊第三中隊の藤井隊長以下四十人の隊員が参列して行なわれました。

新町長に望む

立花 桜田昌三

狭い日本のうちで、郡境と土に合わない外材が、やがてが県境などによって道路整備はうとまれ、国内産が再認識状況が違うのがどうも納得がされるときがきつくとくると私いきません。多気町との境をは信じます。幸い本町は、山林加肥沃です。この好条件を利用して、

度会町から多気町を経て北日本にしかできない檜の四面勢につながるこの県道は、通無節の柱、美しい日本材をよ称もみ坂道路、腹の皮がよれり早く育成するためにも植林を行なうなど、林業行政に積極的にとりくんでいた度会町は、伊勢、南島線と滝原、伊勢の整備も急いでほしい。特に伊勢、南島線はひどい。北に於いて、現在、個々で経営勢中心の県政から、もつと南場に通じて、農協を通じて生課せられた課題でもあると思

います。もう一つ、国道四十二号線と本町を直結する田口—栃原間の宮川架橋は私たちの夢です。また、花卉や栗など本町の産業の発展は道路から……度会特産の茶、材木の搬出も、また、中南勢開発にとまなう公害のない美しいベツトタウンの建設も、これら道路整備の進展によって可能になるのではなからうか。

安価な外材の多量供給によって国内産の木材価格は下降の一途をたどっていますが、ねばりがなく、多湿な日本風





5月21日～31日=家内労働旬間

家内労働者の工賃や安全衛生など労働条件は一般に低く、雇用労働者などの就業条件に比べその遅れが目立つ。

内職している人

家内労働手帳を

ています。

このような家内労働者の労働条件の改善をはかり、家内労働者の生活を安定させるため

十一日までを「家内労働旬間」と定め、家内労働法の徹底をはかることになりました。

◇家内労働手帳の交付 委託者は家内労働者に対し

「家内労働手帳」を交付することになっていきます。また、手帳には、委託をした業務の内容、工賃の単価、支払期日、物品の受領数量、支払工賃の額などを記入します。

委託者と家内労働者は、機械器具や原材料などによる危害防止のための必要な措置を講じる。

◇就業時間の適正化 委託者も労働者も通常の労働時間を守る。

◇工賃の支払い 工賃は通貨で全額を支払うこととし、物品受領の日または毎月一定の工賃締切日から一月以内に支払う。

◇安全と衛生の確保 委託者は家内労働者に対し

工場ぐるみで農繁期対策

田植機・稲刈り機を無料貸出し

西工業所 中橋工場

町内への進出工場は、現在、十余を数えていますが、その一つ中西工業所中橋工場(中西行夫社長、本社小俣町)では従業員がほとんどが農業との兼業者であるところから、工場側が田植機や稲刈りバインダーを購入して従業員に無料で貸出すという新しい農繁期対策と取り組んでいます。

同工場は昭和四十四年五月に棚橋地内で操業を始めたサッシュユの鍵の加工、組立て工場

で、従業員は三十五人

写真は、工場敷地内の共同育苗ハウスで苗の手入れをする従業員。

苗代づくりの期間が省けるうえ、田植えから稲刈りまでを機械化したことで作業も楽になりますと従業員たちに喜ばれています。

かることになったもので、電熱育苗機から田植機、稲刈りバインダーまですべて工場負担で購入、従業員に無償で貸出しをしています。

扶養義務者所得限度額

扶養者数	限度額( )内は改正前の額	
	円	円
0 人	801,500	( 540,450)
1	979,000	( 693,375)
2	1,094,000	( 781,725)
3	1,209,000	( 873,200)
4	1,324,000	( 966,300)
5	1,439,000	( 1,059,400)

- ◇本人の所得限度額 三十五万円(三十二万円)
- ◇子の加算額 一人について十二万円(十万円)
- ◇扶養義務者の所得限度額 別表のとおり
- ◇扶養制限の緩和 十月から適用
- ◇一般の場合 福祉年金の額
- ◇戦争公務の場合 準尉まで全額併給(十六万七千三百円)
- ◇特別控除額の引上げ 五月から適用
- ◇社会保険料控除額 八万円(七万円)
- ◇障害者控除額 十万円(九万円)
- ◇特別障害控除額 十四万円(十三万円)

国民年金教室

福祉年金 所得制限も大幅に緩和

国民年金法の一部が改正され、十一月分から年金額が十一割アップされるほか、この五月から支給制限(本人の所得による制限、扶養義務者の所得による制限、公的年金受給による制限など)の範囲が大幅に緩和されました。

これによって、現在町役場で受付中の「所得状況届」から改正法が適用されることになり、所得状況届のお済みでない人は、今すぐ国民年金証書を持って町住民課国民年金係で手続きをしてください。

◇老齢年金 二七、六〇〇円(二四、〇〇〇円)

◇障害年金 四〇、八〇〇円(三七、二〇〇円)

◇母子年金 三四、八〇〇円(三一、二〇〇円)

◇二級障害老人 二七、六〇〇円(新設)

所得による支給制限の緩和 五月分から適用 ( )内は改正前の額

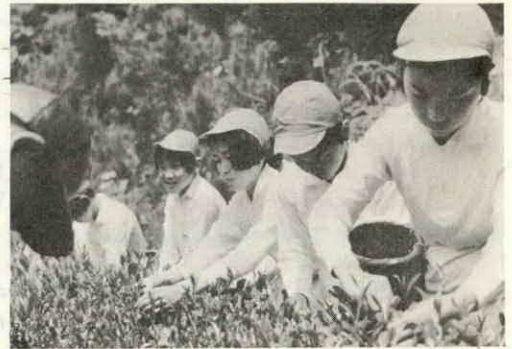


# 手つきもあざやか

## 学校園の茶つみ—内城田小

卒業生が記念に残していった茶園を大切に管理し育てている内城田小学校でこのほど一番茶の摘み取りが行なわれました。今年、晩霜でかなりの被害を受けているわたり茶の中で、同校の茶園だけは被害もなく順調に成育しこの日、実習をかねて六年生の児童六十人が、まず、

PTA会長の福井金允さんに茶摘みの指導を受けたあと、校舎裏の茶園でいっせいに摘み取りを行ないました。摘み取った生茶は約三十\*もあり、その日に福井さん経営の製茶工場で製茶にされ、自分たちの給食用などに使っています。



よくのびた新芽をせっせと摘む児童たち(内城田小で)

### 小包郵便物 料金が変わりました

国内あて小包料金が、四月十七日から次のとおり変わりました。  
なお、外国あてと沖縄あて小包については従来どおりです。  
◇地域によって料金が違いま

- 第一地帯……市内(同一郵便区または同一市町村内の発着)それに第二、三地帯以外の地帯
- 第二地帯……岩手、宮城、秋田、山形、福島、茨城、栃木、群馬、鳥根、広島、山口、大分、福岡、佐賀、長崎、熊本
- 第三地帯……北海道、青森、宮崎、鹿児島

### 新しい小包郵便物料金

あて地		重量					
		1kgまで	2kgまで	3kgまで	4kgまで	5kgまで	6kgまで
第1地帯	市内	150	180	210	240	270	300
	その他	200	250	300	350	400	450
第2地帯		300	350	400	450	500	550
第3地帯		400	450	500	550	600	650



### 茶品評会を目ざして

注連指 前田 任美

しかし、このように増植が進めば、近い将来、必ず需給のバランスが崩れ、価格の安定が望めなくなることが予想され、値下りムードで、

これを乗り切るには、これまでのような量産から上質茶生産に心し、生産コストの引下げや、品種改良、流通機構の改善などを真剣に考え、研究してゆかなくてはならないと思います。  
幸い本年は、地元松坂市で関西品評会が開催されることでもありますので、出品茶の品質ともに日本一の度会茶と上位入賞を果たし、関西茶業界いや全国茶業界に度会茶を再認識させる絶好のチャンスです。  
四十一年の全国品評会には、先輩諸氏のご努力で輝かしい成績をおさめられ、日本一の名声为全国に知れわたったのも、いかに品評会に上位入賞ということが強力な宣伝につ

最近の農業情勢をみますと、米の問題にしろ畜産の問題にしろ非常に前途多難な問題が山積みしています。  
この中であって、お茶の価格は年々上昇し、それに刺激され、全国での茶の増植はますます盛ん、特に九州では盛んに増植されていると聞いています。

ここ数年來、ただお茶を作

特に昨年の秋番など下級茶においてこの傾向が著しいようですが、原因は、安い台湾茶の大量輸入によるものと聞いております。

このように安い茶が入ってきたのでは、われわれ生産者の生活を脅かされることになり

工場を持っておられる方々の全員参加で上位を独占し、品質ともに日本一の度会茶として、全国にPRしようではありませんか。

今回は、前田さんのご指名により水小田由蔵さん(葛原)をお願いする予定です。

### キジのひな・卵 とらないように

狩猟鳥類の卵やひなは、特別の場合(学術研究などのため許可を受けたもの)を除きすべて採取したり捕獲できないことになっています。

このごろ、山野でキジ、ヤマドリなどの卵やひなをよく見かけることがあります。卵を採取したり、ひなを捕獲することは、鳥獣保護狩猟に関する法律によって禁じられていますから、絶対にとらないようにしてください。





# 広報板

## 2級建築士の試験 5月28日までに申込みを

### ◇受験資格

昭和46年7月23日までに(1)大学、旧専門学校等の建築課程卒業の者、または、これらの学校の土木課程を卒業後、1年以上の建築実務経験者 (2)高等学校、旧制中学校の建築または土木課程を卒業後、3年以上の建築実務経験者 (3)都道府県知事が前各号と同等以上の知識・技能を有すると認める者 (4)7年以上の建築実務経験者

### ◇申込手続

5月28日までに受験申込書、実務経歴書、受験票、整理票を伊勢土木事務所へ提出してください。(受験申込書など関係用紙は土木事務所にあります)添付書類……卒業証明書、検定合格証書など。また受験票、整理票には縦5寸、横4寸の写が必要、受験手数料は1,200円

### ◇試験

7月24日・25日 県立津工業高校  
詳しいことは町土木課へお問合せください。

## 県政モニターに 玉村 哲さん

昭和46年度の県政モニターに、本町から玉村哲さん(田間39歳)が選ばれ、4月30日、三重県知事から委嘱されました。

県政モニター制度は、県下各地の人々の声を県政に生かすもので、県下で75人です。



## 麻加江駐在所に 柴原 巡査着任

三月二十日付の異動で鳥羽警察署長岡駐在所へ転任された麻加江駐在所の竹内照美巡査長の後任に、伊勢警察署船江駐在所から柴原隆司巡査(二十六歳)が着任されました。

柴原巡査は、四十二年四月から四十四年三月まで中之郷駐在所に勤務され、本町駐在所勤務は二度目です。

# 住宅金融公庫 建設資金の貸付け=受付中!!

## 農山漁村住宅建設資金の貸付けも

### 〔一般個人住宅建設資金〕

◇貸付資格 (1)自分が住むための住宅を必要とする人で、土地の準備のできている人 (2)収入月額が当初償還金の6倍以上ある人 (3)建設資金にあわせて土地資金の貸付けを希望する人は、土地区画整理事業施行地区内の土地を、昭和44年4月1日以降に購入していること。

◇対象建物 住宅部分の床面積が30㎡以上120㎡以下で、耐火・簡耐・不燃組立については50㎡まで、組立木造、木造(防火構造を含む)については48㎡まで対象。  
土地は165㎡まで。

### ◇貸付金と条件

貸付金 (1)住宅 55万円～105万円(例=木造50㎡で80万円) (2)土地 7万円～20万円 貸付利率 年5.5% 償還 耐火35年以内、簡耐25年以内、その他18年以内、元金均等償還毎月払い

◇受付期間 4月20日～9月30日  
(建物資金と土地資金をあわせての貸付けは6月19日まで)

### 〔農山漁村住宅〕

◇貸付資格 農林漁業の従事者で、自分が住むための住宅を必要とする

人で、収入月額が当初償還金の6倍以上ある人

◇対象建物 住宅部分の床面積が30㎡以上120㎡以下で、67㎡まで対象

### ◇貸付金と条件

貸付金 60万円～140万円  
(例=木造67㎡で115万円)  
貸付率 年5.5% 償還 耐火35年以内、簡耐25年以内、その他18年以内

◇受付期間 4月20日～9月30日  
〔住宅改良資金〕

◇貸付資格 自分で住むための持家を改良する人。

◇対象工事 増築、改築、修繕などの工事またはこれらをあわせて行う工事

◇貸付金と条件 貸付金 工事費の7割以内の額で10万円～50万円

貸付利率 年6%、償還 10年以内

◇受付期間 5月1日～11月30日  
★各貸付金とも申込先きは、住宅金融公庫業務取扱店(伊勢市内では百五銀行、三重銀行、第三相互銀行、松阪信用金庫、三重県信用農協連伊勢支所、中京相互銀行)です。

詳しくは業務取扱店が町土木課へお問合せください。

## 交通巡視員を募集

受付=5月31日まで

46年度三重県交通巡視員の採用候補者を募集しています。

### 職務の内容

道路交通法の定めるところの歩行者の通行の安全確保や停車、駐車等の規制、交通整理その他交通の安全指導を行います。

### 身分と待遇

三重県警察職員となり、行政職給料が適用されます。

原則として月額29,500円(前歴のある人は勤務年数に応じて加算)が支給されるほか、扶養手当、通勤手当、期末勤務手当などが支給され、警察官と同様、制服、制帽などが支給されます。

### 受験資格

昭和18年4月2日から昭和28年4月1日までに生れた男女で、高校卒

業程度以上の学力が必要。一身長男160寸、女153寸以上

### 受験手続

5月31日までに申込用紙(三重県人事委員会各警察署にあります)に必要事項を記入し、6ヵ月以内に撮影した写真(上半身、脱帽、正面向、無背景、縦5.5寸、横4.5寸)をはり、三重県人事委員会事務局(津市栄町三重県合同ビル内)に提出し、受験票を受取ってください。申込用紙は人事委員会各警察署にあります。郵送で請求する場合は、返信用封筒(あて先明記、15円切手をはる)を同封してください。

採用年月日 46年7月上旬

採用予定人員 約30名

その他詳しいことは警察署が町内各駐在所へお問合せください。