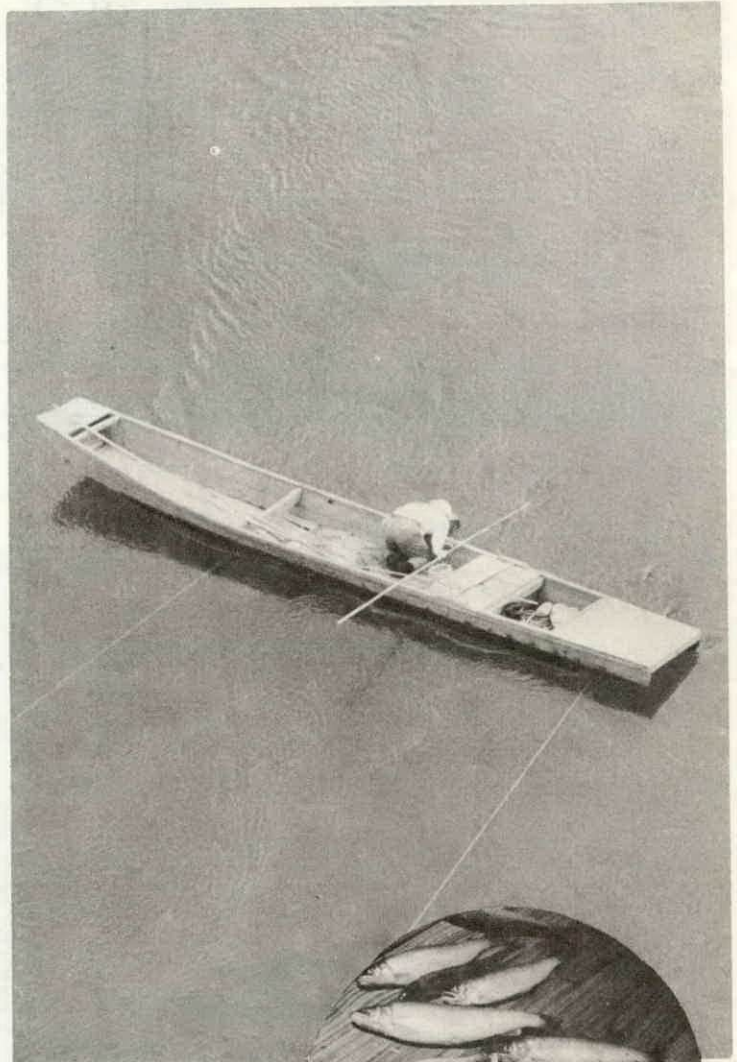


# わ 広報 わたらい

町の人口	
〈6月1日現在〉	
人口	8,513
男	4,172
女	4,341
世帯数	1,845

発行・度会町役場 / 編集・総務課 / 印刷・文化印刷有限公司



漁信を待つ釣り人たち……………（宮川にて）

## アユ解禁

清流の小公子といわれるほどアユは何といても川魚の王様といえましょう。

町内を流れる宮川、一之瀬川で一日、アユ漁が解禁され、待ちかまえた太公望二百人ほどが朝四時ごろから一斉に朝もやをつき、さおを並べて魚信を待つ風景……………。

毎年のことながら思い思いの岩場などに陣取り、新緑の中での初釣りを楽しんでいました。

釣り果は「予想以上の豊漁」ということで、大きいアユは十五センチ近くもあり成育は上々です。

宮川漁業協同組合度会支部では昔から人工授精、ふ化を行なっているため、すでに予定の十万匹（約九割ほど）を放流し、今年のアユ漁は期待できそうです……………だということです。

### 今月の納めもの

- 国民健康保険税（第二期）
- 町 民 税（第一期）
- 保 育 料（六月分）
- 国民年金保険料（六月分）
- 公 営 住 宅 料（六月分）

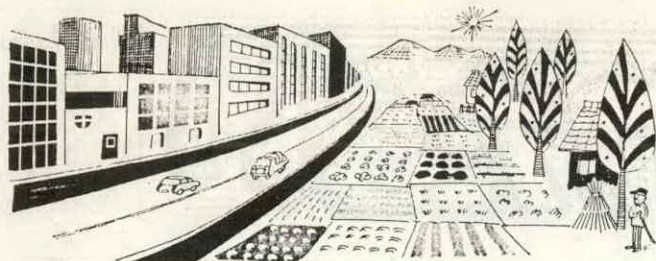


昭和47年

発行・昭和47年 6月20日

第133号





# いよいよ煮詰めの段階へ

## ◇◇◇諮問案が示す町のビジョン

### 総合開発計画

昨年十月発足しました度会町総合開発計画審議会（会長村山正男氏）は、去る四月十八日初会合を開き、浜岡町長から諮問された基本構想、基本計画（案）について審議しました。

審議会は、度会町の社会環境に対応する町民の切実な要望を、計画的にどう実現するか、その指針と総合開発計画を生活環境に恵まれた、産業と文化の調和ある住みよい町づくりにおき、昭和五十六年次までの長期展望にたつた基本計画を策定しています。

立ち遅れている生活環境面の諸施策と、テンポの早い生活設計は、町民の要望が質量ともに大きく変わり、その優先順位や、施策の選択などの検討が急がれている段階です。

## 先づ！

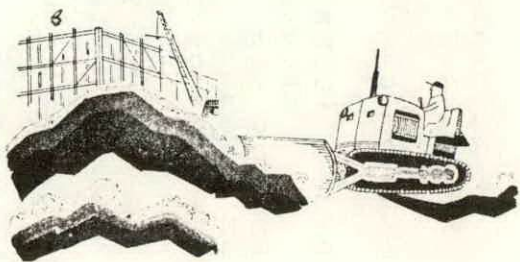
### 道路整備の確立と ゴミ処理場の建設を 急ぐ

このようにわたくしたちの町は、道路の不備ばかりでなく、度会町が自然発生の土地であるだけに、遅れていた農山村機能の整備に巨額の投資を余議なくされていることと、プランを裏づける財源不足によって、町民の要望に追いつけないやみをもつています。

その計画の主なもの、町道整備改良（舗装含む）事業、井戸ヶ瀬線の架橋、ごみ処理場、火葬場、中学校統合、幼稚園、簡易水道、総合病院、

総合庁舎、広域常備消防等の建設に必要なこれらの経費は、町の財政能力をはるかに越え、最少限度必要な施設は、国や県の補助金による大幅な増額など、フルに活動させていかなければなりません。

いずれにしても、これから望まれる、度会町のビジョンは七十年代における、人間中心の自然と調和のとれた町づくりの大切な要件であり、どうしたら、これを実現できるか、町民のみならずとも、あらゆる知恵と努力によ



## 「町政懇談会」は 希望の日に ＝ただ今区長さん に照会中＝

町では従来行なってきた「部落懇談会」を、ことしから区長さんのお申込みによつて、日程を調整しながら町長と語る機会を持ちたいと考えています。

したがって、一定の期間を限定しないで、年間を通じて地区のみなさんの要望を生かしてまいりたいと思いますので、地区や部落の代表者を通じて、希望する日時、場所、出席者を町役場総務課までご連絡くださるようお願いいたします。

って町民みんなの共通のものとして行動の指針にならなければと願うものであります。

伊勢志摩地区広域市町村圏の実施計画書もこのほどまとまり昭和四十七年度からスタートしました。これからはこうした市町村の垣根をこえて、共同でする行政の仕事は、今後積極的にすすめられてゆきます。



今日も安全にと…ラミーちゃんが監視

(((ご寄付に感謝します)))

## 町へ五万円

### 職員の縄手さん

早速/県道にラミーちゃんを設置

町職員（注連指）の縄手一郎さん（注連指）は、交通安全事故をなくし健全で明るいまちづくりに役立ててほしいと、町へ五万円を寄贈されました。

町では早速、縄手さんの善意を生かして、ラミー（警察官像）を設置し、みなさんに交通安全を呼びかけることにしました。

なお、縄手さんには町から感謝状が授与されました。

# 計算して見よう

## 自分の税金



今年の町・県民税の納税通知書が、みなさんのお手もとにまわったことと思います。

そこで、町・県民税はどのような計算で課税されるのか説明してみよう。

町では、常に納税者のみなさんの声に耳をかたむけて、なごやかなふんいきの中で、納得づくの税務行政を進めてゆきたいと思っています。

したがって町税に對するご不審や、ご不満をそのまま放置して滞納されることのないようご遠慮なく相談していただいで、明るい納税にご協力ください。

### 町県民税の課税

今年一月一日現在に、町内に住所を有しているものに均等割と所得割の合算額が課税されます。

①前年中において所得を有しなかつた者。

②生活保護法の規定による生活扶助を受けている者。

③障害者、未成年者、老年者又は寡婦に該当する者で、前年の所得金額が三十八万円未満の者。

④所得 一般的には収入金額から必要経費を差し引いた金額が所得になりす。

⑤給与所得 給与所得控除額は原則として、所得税法附表により算式方法が次のとおりです。

⑥基礎控除 収入金額が ①百二十万二千五百円までの場合 九万八千円

⑦均等割 前記の課税されない人を除いて、所得に關係がなく均等に負担するものです。

⑧配偶者または、扶養者が扶養控除をうけられる所得の限度 納税者に控除対象配偶者や扶養親族があるときは、配偶者控除や扶養控除が受けられますが、この配偶者控除や扶

⑨課税されない人

⑩課税されない人

別表①

#### 各種控除

控除項目	昭和47年度
基礎控除	150,000円
配偶者控除	140,000円
扶養控除	1人につき 110,000円
障害者控除	但し、控除対象配偶者が ない場合第1人目のみ 120,000円
老・寡・勤控除	1人について (手帳のあるもの) 100,000円 特別障害者(2級まで) 120,000円
専従者控除	それぞれについて 100,000円
全額	165,000円

別表② 例 表

控除項目	控除額等
医療費控除	(支払った医療費の総額) - (保険金等で補てんされる金額) - [(総所得金額) × 50% (または10万円のいずれか低い額)]
社会保険料控除	健康、国保、失業保険等 支払った金額の全額
小規模企業共済等掛金控除	支払った掛金の全額
生命保険料控除	支払った保険料の合計額が イ 15,000円までの場合は その全額 ロ 15,000円をこえ40,000円 までの場合は………保険料 × 2分の1 + 7,500円 ハ 40,000円をこえる場合は ………27,500円
障害者控除	障害者1人につき………100,000円 ただし、特別障害者 1人につき………120,000円
老・寡・勤・配 偶者控除	100,000円 140,000円
扶養控除	イ 扶養親族1人につき ………110,000円 ロ 本人に配偶者がいない場合 には、扶養親族第1人目 について………120,000円
基礎控除	150,000円

町民税 二百円  
県民税 百円

課税所得とは、所得金額から、別表1の各種控除金額と別表2におけるその他の控除額を引いた金額です。

配偶者または、扶養者が扶養控除をうけられる所得の限度 納税者に控除対象配偶者や扶養親族があるときは、配偶者控除や扶養控除が受けられますが、この配偶者控除や扶

養除の対象となる控除対象配偶者や扶養親族には、前年中の所得が全然ない場合のほか、自己の勤労によって得た給与所得等のみのときは十五万円以下(給与者の場合は年間収入金額三十一万二千円以下の場合)その他配当所得や利子所得、不動産所得等の場合は年間十万円以下のもの。

税率 税率は町・県民税とも税法に基づき、町・県民税とも税率を乗じて税金を算出していますが別途簡易税額表によっているので低い場合があります。

つまり課税所得金額に税率を乗じて税金を算出していますが別途簡易税額表によっているので低い場合があります。

### 議会だより

五月一日 高校学生会分特別委員会開催、高校施設の県移管について町長から報告、内容の充実、定員増について協議した。

五月六日 御園村第二保育所落成式、廣議長出席。

五月十二日 町議会全員協議会開催、小俣、玉城、度会三町議会委員会部門別研修会の実施について協議した。

五月十九日 小俣、玉城、度会三町議会教育民生委員研修会が小俣町役場で開催され、三町の教育民生常任委員全員が参加した。

研修会は午前中、度会郡老人福祉施設高砂寮、小俣町立保育所ゆりかご園、大仏山ゴミ処理場、伊勢度会し尿処理場を視察し、午後は佐々木仁三郎氏を講師として老人福祉対策等について研修した。

五月二十九日 小俣、玉城、度会三町議会総務財政委員会が玉城町役場で開催され、三町の議長、総務財政委員全員が参加、消防行政をテーマに研修した。

五月三十一日 伊勢度会環境衛生組合議会が伊勢市役所で開催され、廣議長出席。

# 米生産調整



## 実施田の申請は

6月25日までに

産業課へ提出して下さい。

昭和四十七年度の米生産調整につきましては去る四月に個人別目標数量をご通知し、それにもとづいて「生産調整実施計画書」を提出していただきましたが、田植の終了時点において、それぞれ計画の変更や申告もれの場合も推定されますので、改めて実績書を出していただくことにいたしました。先に提出願った計画書を一時お返ししますからこれを参考にして別途配布いたします。昭和四十七年度生産調整および稲作転換実施実績書を各字の区長さんを通じて本月二十五日までに役場

### ◆生産調整奨励補助金の対象となる水田

昭和四十四年度に水稲作付が行なわれた水田を、昭和四十五年度以後に休耕または水田以外の作物に転換された水田のみ対象となります。なお、奨励補助の要件、補助額等については、広報わたらい四月号(一三二号)を参照して下さい。

### ◆休耕田および転作田の管理を

生産調整水田の現地確認を七月中に実施しますが、この場合休耕奨励補助金の対象外と見做す場合があります。白塗のベニヤ板に赤字で作られ、危険箇所、横断歩道、折や左折箇所などに設けられ、毎日ゆきかう児童、生徒はすばやい手信号とともに元気よく通学しています。幸い、内幸い、内城田小と内城田中学校は今まで大きな事故もなく、先生と父兄が一丸となつたたゆまない努力のお蔭であり、町内のみなさんからも大変喜ばれております。町では、全地区にこのよう

件として昭和四十七年度に水稲の作付が可能な水田を休耕または、転作されたものについて奨励補助金の交付が受けられます。したがって現地確認時、①単純休耕水田については、水田としての条件が整っていること。②転作水田については、転作された作物が十分に管理されていること。などを確認しますので調整水田であることの確認が容易に出来るよう管理しておいて下さい。

調整水田には立札を調整実施水田の申請書を出していただきますと、昨年同様区長さんを通じ立札をお渡しし、現地の確認日をお知らせしますから、確認前日にはそれぞれの調整水田に所在、面積、転作物名等を正確に記入し風雨などで飛散しないようご注意ください。

# 道路は危険がいっぱい

絶対出さない、交通事故の犠牲者。このことを含い言葉に、内城田地区の交通安全母の会では、通学道路に「立看板」を設置、町内における事故防止を呼びかけています。

白塗のベニヤ板に赤字で作られ、危険箇所、横断歩道、折や左折箇所などに設けられ、毎日ゆきかう児童、生徒はすばやい手信号とともに元気よく通学しています。幸い、内幸い、内城田小と内城田中学校は今まで大きな事故もなく、先生と父兄が一丸となつたたゆまない努力のお蔭であり、町内のみなさんからも大変喜ばれております。町では、全地区にこのよう



警告板で事故防止

## 親子読書で、明るい家庭を

本を読むことは習慣にならないうちから、子どもに読書の興味をもたせることに役立つ。親子の愛情の交流がはかれ、話し合いの機会も生まれ、お互いの理解もたかまります。親子が心を寄せて本を読むことによって、しあわせな明るい家庭が生まれるといえます。

親と子が同じ本を読むことは、子供に読書の興味をもたせることに役立つ。親子の愛情の交流がはかれ、話し合いの機会も生まれ、お互いの理解もたかまります。親子が心を寄せて本を読むことによって、しあわせな明るい家庭が生まれるといえます。

熱湯消毒を忘れないように、……とくにたわし、ざる、しやもじなどは、そのつど乾かして使用するなど衛生には十分心をくばって下さい。こうした心づかいが、おそろしい食中毒や赤痢などの伝染病からわたしたちの家庭を守るのです。

### 課長随想



二十世紀後半の科学と文明は、私たち人類に思ってもみなかった数々の恩恵をもたらしました。交通は早く、衣類食器は豊富になり、平均寿命も伸び、おまけにテレビなどの発達で、日本国内ばかりでなく、世界のいろいろな事件も、いながらにしてわかるようになり、まさに幸多い人生であるかにも見える反面、空気や水のごれまた空気戦争などのもう一つの文明悪の面も出はじめてきました。

## 食中毒にご用心!

高温、多湿がつづくこれからは、食中毒のシーズン、せっかくなので、食べた人全員が苦しみますのだからあまりません。業者の落度による集団食中毒は、かかる人の数も多く目立ちますが、家庭料理で一家全

員がダウンといったケースも少なくありません。犯人は目に見えない細菌類やつかいな相手ですが、これはちよつとした油断から起こるので、料理前に消毒、食器や台所用品の清潔は当然のことながら、ふき掃除には逆性石けんを使い、食品類は必ず

## いのちを大切に

本年四月末までの交通事故故による三重県の死亡者は、実に一〇三人を突破したといわれています。お互いにもっと、もっと生命を大切にしようではありませんか。(総務課長 橋本 敬)

尊い生命が、毎年何千人近くも交通事故で死亡するということは、人命尊重などといえながら、一方では簡単に人命が失われてゆく矛盾を私はうらみまします。そして、これに慣れ切っている一部の無神経さを驚かさないわけにはまいりません。昭和43年に発足しました三重県交通災害共済制度は町民の共同事業として年々加入者が増加し五月末現在において二五割、つまり町民四人に一人が加入したわけで、とりもなおさず、町民の交通安全についての関心の高さをものごたるものであります。しかし本来は、このような制度のごやっかひにならないほうが望ましいのであります。病氣とは違つて、交通事故は自分自身の注意である程度は防げるものであります。

# 農業委員には こんな人をお!!

七月十四日には農業委員の選挙が行なわれます。この選挙は、明日の農業を築きあげ、農業経営の発展につながる大切な選挙です。ご承知のとおり、いま農業をとりまく内外の情勢はまことにきびしいものがあります。農業委員会は現在のきびしい農業情勢に対処した農業

の運営に、自動二輪車の運転者、同乗者もヘルメット着用が義務づけられました。また、五十年C以下の原付自動車の運転者には、ヘルメットの着用は義務づけられていませんが、できるだけ着用するようにしてください。

## 二輪車の同乗者も

### ヘルメットの着用を義務づけ

死亡の原因は頭のケガが圧倒的で、八五割に達しています。このことは、運転者ばかりでなく、同乗者についても同じことがいえます。このようなことから、道路

交通法施行会が改正され、去る五月一日から、四十時毎時以上の速度で走ること



のできる道路では、自動二輪車の運転車はもちろん、同乗者もヘルメット着用が義務づけられました。また、五十年C以下の原付自動車の運転者には、ヘルメットの着用は義務づけられていませんが、できるだけ着用するようにしてください。

意見の公表など、農業経営と生活に直接大きな影響をあたえる重要な任務をもっています。来月選挙される農業委員会は、これから三年間、真の代表者として、公正な見識をもち、自ら活動を行なうにふさわしい人が選ばなければならない。

また、農業委員会は日常の相談活動を通じて、農地関係の仕事はもとより、農政、農業振興計画の推進または、農業経営の合理化など、農業や問題と取り組む、これらを解決するため、農業についての

## 「県民相談室」に

### どしどし発言を?

このたび三重県の機構改革により地方県民室(相談課)が設置され、広く県民のみなさん方の県政に対する意見、要望、苦情、照会、質疑等のご相談に必ずることになりました。

県政に対するどのようなことでも、結構でございます。お気軽にお出かけください。また文書或は、電話等でも結構です。ご相談ください。伊勢市勢田町六二二三重県伊勢地方県民室相談課へ

(電話)伊勢(〇五九六三)⑤一一一一番

## 農薬は正しく 取り扱ひましょう

これからは、いろいろな農薬を使用する時期が多くなります。農薬についての知識不足、ルーズな保管や取り扱いがわざわいして、中毒をおこしたり、あるいは自殺に用いられたりする事故が、例年あ

用や保管が禁じられている特に危険度の高い、特定毒物があります。また、個人の使用、保管が認められているものにも危険度の高い劇毒物と危険度の低い普通農薬とがあります。これらの農薬はいろいろな商品名で数多く売られており、危険な農薬には使用、保管、廃棄などの取り扱いについて、きびしい制限がつけられています。

とをたぢません。本年もすでに、三重県下で農業による犠牲者が二人でいます。慎重な取り扱いによって、このような悲しい事故のないよくとめましょう。

### 農薬の使用

▽特定毒物である有機燐製剤農薬(メタンシストックス)を使用するときは、必ず町か各農協指導員の指示で行なってください。

農薬の廃棄 個人の使用や保管の認められている農薬でも、劇毒物については廃棄方法が制限されているので、残った農薬やあきびんあき袋などは、地下一メートル以上の深さに埋めるなどの方法で処理し、絶対に河川やゴミ捨場などに捨てないよう注意してください。

## 一年生は お元気ですか

◎あたたかい理解と励ましを新しく小学校に入学した子どもは、新しい服に、新しいランドセル、「行ってまいります」も元気よく、夢と希望にあふれて学校生活を楽しんでのことでしょう。

子どもたちは子どもたちなりに精神的な負担のあることを、まず、保護者は理解してほしいものです。

◎おうちのみなさんへ この家庭でも、朝はなんとなく気せわしく子どもをせきたてることが多いものです。

学用品や身の回りのことは前の晩に用意して早く休ませ

学校から帰ると、すぐあれこれと話せることも対しては大きく聞き聞かぬことが大切です。しかし、疲れを感じて帰ってくる子どもはあまり話したくないものですが、そんなときは、あれこれと聞いてみることはつめい方がよいでしょう。



国保コーナー

国民健康保険 (昭和46年度の状況)

一人当りの医療費は年一万六千円に 町負担は一万二千元に

医療費の値上がりは急ピツチ、そのうえ受診率の増加がますます国保事業を窮地に追いこんでゆく。

一部負担金として被保険者のみなさんが直接医療機関へ支払われた額です。

現在、町の国民健康保険に加入している世帯は、一千二百二十一世帯、四千三百三十九人で昨年一年間に一人当たり平均して、四・五伴の治療を受けており、その医療費は一万六千三百円(町負担一万四千四百円、被保険者負担四千九百円)にのぼっています。

○早期発見... 早期受診... こうして医療費がふえ、財政が苦しくなると、それは保険税の引き上げにつながります。

この一年間の医療費の総額は七千七百万円、このうち七割に相当する五千五百万円が保険給付として町が医療機関に支払い、残りの三割分二千二百万円

加入している世帯は、一千二百二十一世帯、四千三百三十九人で昨年一年間に一人当たり平均して、四・五伴の治療を受けており、その医療費は一万六千三百円(町負担一万四千四百円、被保険者負担四千九百円)にのぼっています。

りして、町の国民健康保険に加入している世帯は、一千二百二十一世帯、四千三百三十九人で昨年一年間に一人当たり平均して、四・五伴の治療を受けており、その医療費は一万六千三百円(町負担一万四千四百円、被保険者負担四千九百円)にのぼっています。

り、②早く病気を発見し、③早く治療するという受診の原則を守ってムダのない治療を受けて下さい。



第22回社会を明るくする運動を迎えて

1、趣旨 社会を明るくする運動はすべての国民が犯罪防止と罪を犯した人たちの理解を深め、それぞれの立場において力を合せて犯罪のない住みよい明るい社会を築こうとする全国的な運動であります。

2、名称 第22回社会を明るくする運動

3、期間 昭和47年7月1日から昭和47年7月31日まで

4、重点目標 1、住民の参加による青少年非行防止 標語

1、住民の力で防ごう少年非行

5、本町は第11代元任天皇の皇女倭姫命

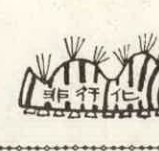
天照大神を供奉野尻滝原より本町川上、和井野、火打石、上久具、注連指等神宮御遷座の地を定め給ふために、御巡幸あらせられたる土地であり伊勢神宮御遷座より農産物を神宮に奉納し心豊かな郷でありました。武家の政治になってからも神領の地として他から攻められることもなく「住みよい郷」でありました。古事記にあり時代の変遷により急激な都市化が進み国民生活意識の変容伝統的な地域社会的連帯感が希薄化する傾向にあるを思ふとき、今世界の進歩に向って進み行く我が国民は世界の視野に立つて利己主義的な風潮を併し、我が国伝統の道義心と相互扶助の心を養成し農業国より、工業国にかかわらんとする時代に直面した今日夫婦共稼等にて青少年と膝をまじえて話し合する時間が少ない。

家庭教育のあり方を思うとき、学校教育の指導と共に家庭におかれても多忙な毎日ではありますが、将来のこともお考えいただき話し合いの場をもって青少年と打ちとけて希望も入れてお話し合いしていただき明るい楽しい家庭そして町民の皆様

を賜り、平和な住みよい、明るい犯罪のない社会を築き上げるよう念願しております。

【保護司 浜岡曾次郎】

昭和四十六年度に町に入つたたばこ消費税は八百八万八千円、町税収入の約三割に当ります。まさに、ちりもつもれば山となるのです。町民のみなさん、たばこはぜひ町内で買いましょ。また、ご出張、ご旅行のときにもぜひバッグに入れて行かれるようおすすめします。



喫煙家のみなさん (たばこはぜび 町内で買い求めを...)

前でたばこの値段の一部に含まれているわけですが。いわゆるお酒などと同じように間接税ですから気付かず納税しているわけですが。しかし、お酒からは直接町の税金に入る仕組みはありません。では、この税金は市町村ごとにそれぞれの小売店で売られた本数によって、その市町村に専売公社を通じて納められます。町内で売られたたばこ一箱について

Table with 2 columns: Cigarette brand/type and Price per pack. Includes brands like センスタール, チェリー, ハイライト, ひびき, わかば, エコー.



おやすみなさいと、ともし  
びがうるんでいるのネ。街の  
角、並木にかくれてお別れの  
くちづけしましょう、あ、若  
い二人、東京、青い夜霧の東  
京。

これはたしか東京オリンピ  
ック以前に流行した『美空ひ  
ばり』の歌のように記憶して  
いるが、若者のよるこび、文  
化の花咲く東京の情景であり、  
全国の若者が憧れる都会の姿  
だったに違いない。

それから十年ちよつとの間  
に東京は、GNP世界第二の  
経済大国にのし上つた日本の  
首都として、道は広く、ビル  
は高く、地下には街ができ  
て目を見張る発展を遂げ政治  
経済、教育、文化の中心とし



科学技術庁が二年がかりで調  
査して去る五月結果を発表し  
ましたが、それによると自動  
車も含めて亜硫酸ガス、排気  
ガスの増加によつて東京は二  
十年後には植物が全滅すると

るだろうが、進歩した文明と  
いうものはあまりにも酸素を  
使い過ぎるようです。  
一例をあげると、東京大阪  
間で人間一人を運ぶエネルギー  
を、人間一人一日の酸素消  
費量で測ると新幹線なら二人  
分、ハイウェイを二人乗りオ  
ートバイで突走ると百七十人  
分、D.C型ジェット機満席の  
ときで千百人分となるそうで  
すが、明治のはじめまで東海  
道五十三次を歩いた時代は、

うことだろう。  
去る二十七日発生した光化  
学スモッグは昨年よりも一ヶ  
月早く多数の被害者を出した  
が、私が驚いたのは埼玉県内  
の四つの市で一日に八百人も  
の学童が被害を受けたという  
報道です。  
これはこの種の被害が特定  
の都市に限らず周辺に追々拡  
大する可能性を示すものであ  
り、騒音公害、環境汚染等、  
科学と技術の進歩が人類の幸  
会町の美しい緑、おいしい空

次号は太田さんのご指  
名により亀田栄一さん  
(麻加江) にお願  
いす  
る予定です。



ごまめのはぎしり

南中村 太田 与三五郎

(農業 七十一歳)



て肥大を誇っている。  
このことが、真に人間の幸  
福につながっているかとい  
と問題が山積している。この  
東京の姿を参考に人類の状  
を考えてみるのもまんざら無  
駄ではなさそくである。現に

報告したが、これはゆゆしい  
問題です。  
木が枯れる、魚が死んで浮  
く、その次は……人間に  
とって酸素の重要なことは瀕  
死の病人に最後の手段として  
酸素吸入を行うことでもわか

どこまでいってもその酸素消  
費量は一人分です。たりのに  
……人間はスピードを得るた  
めにただとは云え人間にとつ  
て大切極まりない酸素を大量消  
費して人類の滅亡に近づく  
は、なんと高価な代償を支払

福と一致しない面があるとす  
るならば一考を要する問題で  
ある。  
丁度今から約八千年も前の  
石器時代の人間の方が今の人  
間より安らかに幸福だったと  
説明する人類学者の研究であ  
る。それによると当時の人間  
は食物を得るための労働は平  
均週二日半日、一日四・五時  
間の労働でことたり、毎日二  
・三時間は昼寝して余暇には  
楽しくおしゃべりといった生  
活だったと説明している。こ  
れはあまりに時代や話しが違  
いすぎてピンとこないが、そ  
ういえばテレビもなく、バス  
も通っていないかった大正の不  
景気の中でも今よりは読書の  
時間があったし、気分はどこ  
かゆつたりしていたことを思  
うと、進歩とか豊富というこ  
とについて考え直す感じさせ  
ます。

気、きれいな水に恵まれ、公  
害とは無縁に近いことにまず  
感謝しこの自然を永久に失な  
わないよう町当局、町議会が  
一丸となつて対策をたてられ  
る時機ではなからうかと思  
います。いかがでしょうか……

人権相談所開設日

みなさまが常日ごろ、自  
分たちの人権が無視され、  
または迷惑をうけているよ  
うな問題はありますか。  
どのような小さなことで  
も、勇気を出して相談にお  
こしください。

- 1.とき 6月28日(水)午  
前10時から午後3  
時までです。
- 2.ところ 度会町役場控室  
です。

南出丑松氏が  
行政相談委員  
の表彰

去る5月23日の県内行政  
相談委員全体会議の席上で  
本町の南出丑松氏(坂井)  
行政相談委員は、行政相談



業務に精励し、行政の民主  
化に貢献したことから三重  
行政監察局長から表彰され  
ました。  
今後のご活躍を期待しま  
す。

# 広報板



### 「読者の声」をおよせ下さい

町政に対する質問、要望、意見、苦情、相談その他自分の考えていることなど、何でも結構です。読者の声の生を待つています。三百字以内、住所・氏名を明記してください。掲載分には記念品をお贈りします。

## 夏期特別貯蓄増強運動

47・6・1～7・15

三重県人事委員会では、昭和四十七年度の三重県職員採用候補者試験が次のおり行なわれます。

## 三重県職員 (上級) 採用候補者試験

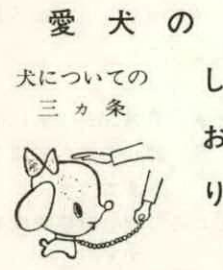
豊かなくらしをつくり、明るい社会を築くためには貯蓄の増強がきわめて重要であり、国民の生活に結びついた貯蓄手段として、国の財政投融资の向上に關係の深い住宅の建設、生活環境の整備、農林漁業および中小企業の近代化、文教施設の拡充、道路の建設など社会資本の充実にたいへん役立っています。

三重県貯蓄推進委員会では、今月一日より七月十五日まで夏期ボーナスなどの貯蓄を増強して、住みよい郷土をつくる「夏期特別貯蓄増強運動」を行なっておりますので、みなさまのご協力をお願いいたします。

- 豊かなくらしをつくる、生活設計
- ぐらしの設計、明るい未来
- 貯蓄できずこつ、明るい社会
- ヤング、ノートで、生かそう夢を
- こづかい帳、つけて伸ばそう、ぼくの夢

- ▽ 試験職種  
行政、農業、畜産、農林、土木、林業、水産、土木、建築、電気、化学。
- ▽ 受験資格  
昭和十八年四月二日から昭和二十六年四月一日までに生まれた者。
- ▽ 受付期間  
昭和四十七年六月一日から昭和四十七年六月二十四日まで。
- ▽ 試験日  
一次試験  
ア 期日 昭和47年7月23日(日)

イ 場所 県立津商業高校



## 愛犬のしおり

犬を飼うのには、どうしても守らなければならぬことがあり、それをやぶると飼主が処罰されることがあります。一つには、登録すること。二つには、予防注射をすること。三つには、つなぐこと。

## 個人 農山漁村 住宅建設資金の貸付について

住宅金融公庫では、昭和四十七年度の個人住宅建設資金等の借入申込について、次のとおり受付をしております。お知らせします。

住宅金融公庫では、昭和四十七年度の個人住宅建設資金等の借入申込について、次のとおり受付をしております。お知らせします。

- 貸付金を受けられる者
  - イ 自ら居住するため住宅を建設
  - ロ 貸付金の償還が確実にできる見込みのある者
  - ハ 貸付金の償還に確実な連帯保証人のある者
- 対象となる建物
  - イ 住宅
  - ロ 専用住宅(構造は併用住宅) 問わない。
  - ハ 一戸当りの床面積三十㎡以上 (9坪)
  - ニ 一〇㎡以上 (36坪)

規模別	構造別	新築		不燃組立		木造組立		造價(造價超過を含む)
		甲	乙	甲	乙	甲	乙	
24坪	80㎡以上	190万円	180万円	170万円	140万円	* 貸付金の限度		
21坪	70㎡以上	170	160	150	120			
18坪	70㎡未満	140	140	130	110			
15坪	60㎡以上	120	110	110	90			
12坪	50㎡以上	90	90	80	70			
9坪	40㎡以上	70	70	65	55			

\* 申込受付の手続  
昭和47年5月15日から昭和47年9月30日まで  
公庫業務取扱店(百五銀行、第三相互銀行、三重銀行、松阪伊勢信用金庫、中京相互銀行、三重県信用農協)へお申込ください。

## ＜5月中旬に届出のもの＞



子の名	続柄	父の名	字名	高橋 法子	長女	長女	宗 棚	橋				
中村 佳代	長女	功	棚橋	岡村 宗明	長男	勝好	棚橋	橋				
奥田 幸子	長女	義一	牧津	(亡くなった人)								
尾崎 幸子	長女	清彦	栗原	松井 かん								
中田 厚	長男	清彦	栗原	作野善右衛門								
入山 薫	二女	清彦	栗原	松井 かん								
南 利昌	長男	信二	長原	長谷川ぜん								
西村 真紀	長女	健	和井野	岡野 志ん								
北村 武	長男	征四郎	長原	溝口 三子								
久保田陽子	二女	克巳	川口	中野 太郎								
中世古宗利	長男	幸男	大野木	山根 つじ								
北村美奈子	二女	昌洋	長原	浅井 里ん								
					(82)	(75)	(84)	(47)	(73)	(79)	(86)	(81)
					南中村	田口	南中村	川口	小萩	南中村	小萩	川口



## 季節だより



六月は、初夏から真夏に移り変わる季節です。一年中でいちばん日足が長く、日差しも強くなって、野や山は、まさに緑一色におおわれます。暦の上では、立夏(五月五日)から立秋(八月七日)の前日までを夏といいますが、天文学では夏至(六月二十一日)から秋分(九月二十三日)までを夏としています。これはわたしたちの生活感覚からもピッタリです。