

# わ 広報わたらい

町の人口  
 <9月1日現在>  
 人口 8,562  
 男 4,195  
 女 4,367  
 世帯数 1,846

発行・度会町役場 / 編集・総務課 / 印刷・文化印刷有限会社



## おとしよりに

### 手をかそう

「みんなに迷惑をかけて……」、「そんなことありません」と席へ案内されるおばあちゃんやおぢいちゃん……。きょうは楽しい敬老会、久しぶりの友だちが年に一度顔を合わせる楽しい集いです。お酒が少しはいると、あつちこつちのグループでにぎやかに近況の交換をしました。婦人会のおかあさんたちは、せつせとお年寄りのおせわに余念がありません。にこにこの楽しそうな顔をながめ、きょうは久しぶりにおばあちゃん、おぢいちゃんに大サーブス。

この笑いが家に帰ってもいつまでもつづくように、来年こそ全員出席できるように知恵をはたかせたいものです。

おばあちゃんさあとうぞ…………… (内城田小で)

### 今月の納めもの

- 国民健康保険税 (第四期)
- 保 育 料 (九月分)
- 国民年金保険料 (九月分)
- 公営住宅料 (九月分)

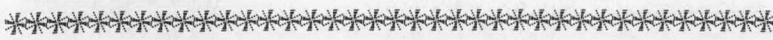
### 本号の主な内容

- ゴミ処理場いよいよ着工……………②
- 通学路から車を追放……………③
- 国保税の本算定税額が決定……………④
- 定例町議会……………⑤
- 退職金と税金……………⑥
- ペンリレー……………⑦
- お知らせ……………⑧

'72  
**9**月

発行・昭和47年9月20日

第136号



# ごみ処理場いよいよ着工

## 完成後は毎日10トンの ゴミを処理

ゴミと戦う

数年前まで、ゴミは文化のバロメーターなどと言われ、ゴミが多く出されるところほど、文化の程度が高いとされてきたのですが、最近ではゴミは環境破壊のバロメーターに変わり、ゴミ処理はこの地区でも切実な問題となっています。

わたしたちの町でも、最近消費生活のいちじるしい向上によって、排出されるゴミの量はめだたて多くなっておりその処理については大きな悩みとなっていました。

そこで、町としてはこうした悩みを一日も早く解消するため、町民の皆さんの強い要望により議会などと話し合い



起工式で鉄入をする浜岡町長と塚原三和動熱(株)社長

の結果、早急にゴミ焼却場の建設をすることになりました。

建設の場所は、本町棚橋の通称岩坂道路に通じる墓地裏地内四千二百二十平方メートルの敷地に、最新型設備による反転ロストル方式、押込送風機、灰搬出装置などが備えられ、完成の晩には一日十トンのゴミを処理する能力を持つことになりました。

総事業費は二千四百五十万円で、三和動熱工業株式会社によって施工されます。

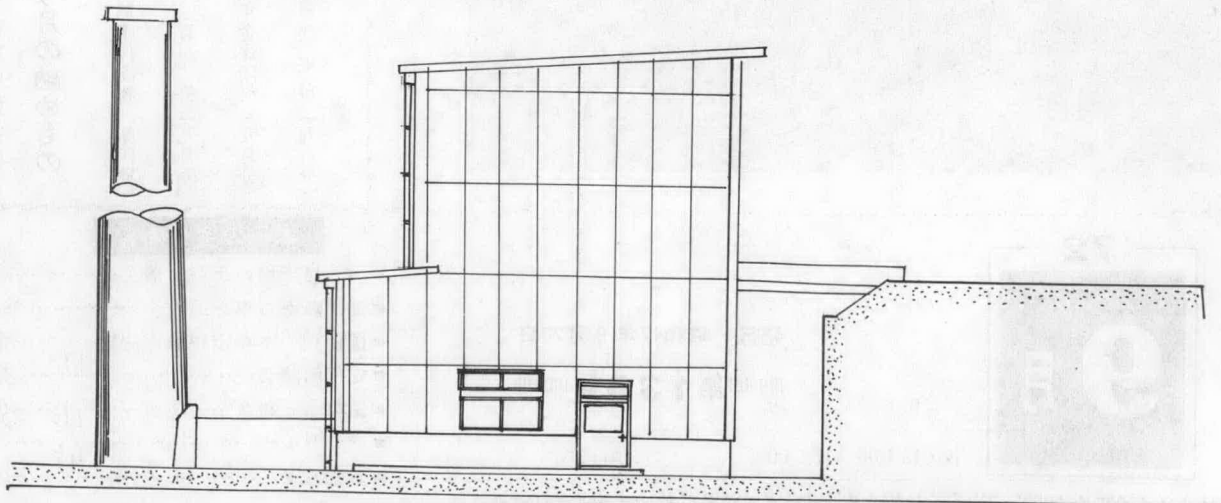
去る十一日には、建設業者、町長、議長、地元区長など関係者多数が出席して盛大に起工式が行なわれ、工事の無事を祈念しました。

工事の完成は、明年一月三十一日で、その後二カ月間はテストケースとして試験的に収集焼却を行ない「ゴミの種類、質、収集時間」等を検討し、昭和四十八年四月一日から「町営塵芥焼却場」としてオープンすることになっています。

なお、ゴミ収集はとりあえず処理車一台を購入して町内を巡回することになっておりますが、各部落での収集場所など具体的なことについては地元区長さんと協議のうえ決定されます。

これを機会に、川や山にゴミを捨てないよう心がけ、清潔な町にしましょう。

## 度会町塵芥焼却場の完成図



通学路から車を追放

スクールゾーン対策

九月より実施

最近、町内の交通事情は、ますますきびしさを加え、歩行者用であった生活道路にまで自動車はいりこんで、歩行者がおびやかされています。

そこで、度会町、度会町教育委員会、伊勢警察署では交通事故から特に児童を守るため、スクールゾーン対策案がつけられました。

「スクールゾーン」は、子どもの安全を絶対優先させるといふ立場から、交通事故防止策を強化するもので、学校に通じる道路からおおむね五〇メートル以上の範囲で、車の通行を禁止したり、一方通行、速度制限、追越禁止など秋の交通安全運動に入る九月二十二日から交通規制が行われます。

〔内城田小学校区〕

速度制限(30キロ) 除行

〔中川小学校区〕

速度制限(30キロ)

〔一之瀬小学校区〕

速度制限(30キロ) 除行

〔小川郷小学校区〕

速度制限(40キロ)

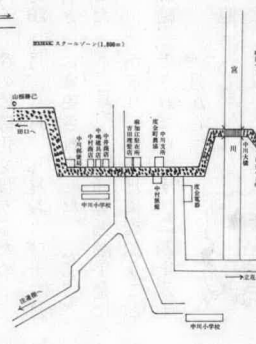
除行

追越禁止

〔内城田小学校区〕



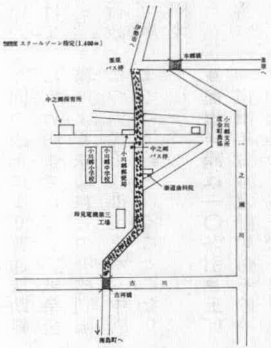
〔中川小学校区〕



〔一之瀬小学校区〕

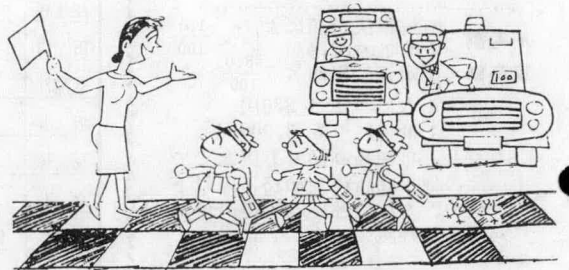


〔小川郷小学校区〕



こどもと老人の、事故防止に重点

22日から秋の交通安全運動



正しい横断

- 車が止るか、徐行したのを確認してから渡るようにしましょう。
- 車が止ったら手を上げてさっと渡りましょう。反対の車にも十分注意しましょう。

秋の交通安全運動が九月二十二日から十月一日までの十日間全国いっせいに繰りひろげられます。

今回の運動は、歩行者中とくに事故率の高い子どもと老人の事故防止に重点をおき、そのためにスクール・ゾーン対策の定着化をはかりつつ、地域ぐるみの交通安全活動を図ることにしています。

常日ごろ、子どもとおとしよりへの交通安全指導がたいせつです。

「運転手が守ってくれるだろう……」などという甘い考えは危険です。子どもへの交通安全指導は、まず親が示すもの。正しい交通ルールを教え合っかわい子子どもの交通事故をなくしたいものです。

秋の狂犬病 予防注射

秋の狂犬病予防注射が実施されます。生後三カ月以上の犬は、年一回の登録と年二回の予防注射をしなければなりません。

- 注射手数料 三〇〇円
- 登録手数料 三〇〇円
- メダル交付手数料 六十円

日	時 間	場 所
10月5日 (木)	午前10:00~11:30	一之瀬農協
	午後13:00~15:00	度会町農協小川郷支所
10月6日 (金)	午前10:00~11:30	旧中川支所
	午後13:00~15:00	度会町役場

## 国保税の 本算定税額が決定

本年度の国民健康保険税は、1期、2期、3期分で前年度税額の10分の3の額を納めていただきましたが、このほど税額算定の基礎になる町民税の課税所得金額の確定により、国保税の本算定による額を決定しました。これを9月、10月、11月、12月1月、2月、3月の7期に分けて納めていただきます。

国民健康保険の現状については、毎年平均約12%の自然増によってその台所はたいへん苦しくなっています。

町では一般会計から400万円を繰り入れて、なんとか健全運営を保つために努力を重ねていますが、どうにも追いつかず、前年よりくらべて1人当たり平均5,200円ふえることになりました。各期とも納税にはこれまでどおりのご協力をお願いします。

1人あたり治療費の見込  
18,557円に

ことしの治療費の総額は、81,092,000円を上回るものとみられ、1人当たり18,557円になると予想されています。

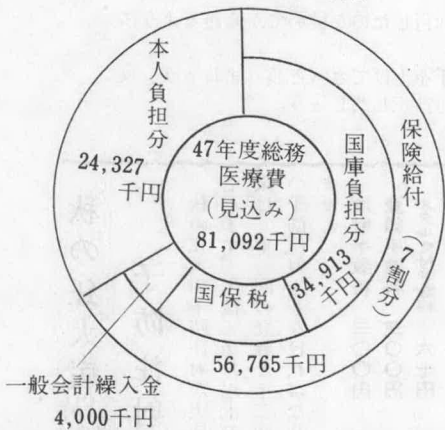
保険税計算は4方式で

所得割 町民税決定額に  $\times \frac{1.6}{100}$   
資産割 前年の所得額  $\times \frac{58.0}{100}$   
国定資産税額  $\times \frac{58.0}{100}$

1人につき 1,330円  
1世帯につき 3,300円

ただし、年額最高額8万円までです。その他年間所得金額15万円以下の世帯や、これに近い低所得の世帯に対しては軽減されることになってます。

47年医療費の負担割合



みなさんの中には、国や地方の役所の仕事について、①ときばきやってももらえない②不親切な扱いを受けた③納得できない。こうしてほしいなど、役場への苦情、要望あるいは相談などをお持ちの方がいらっしやうと思ひます。しかし、苦情があつても、

## 国や地方の行政相談の苦情は

行政相談委員へ

お申し出を

役場へは申し出にくいといつて、どこへ相談を持ちかけていいかわからない……。そんなときは、本町の行政相談委員、南出丑松さん（坂井、有放、二七〇〇）へご相談ください。

(公社度会中川五一番)

### 国民年金法が改正されます

#### 改正されます

#### ◆ 福祉年金大幅にアップ

福祉年金の額は、老齢福祉年金、月額一〇〇〇円、障害福祉年金が月額一六〇〇円、母子、準母子福祉年金が月額一四〇〇円ずつそれぞれ引き上げられることになりました（十月から）

#### ◆ 福祉年金と恩給等との併給制限の緩和

福祉年金の受給権者が、他の公的年金を受けている場合、福祉年金の額を限度として併給が行なわれていましたが、



◆ 福祉年金と恩給等との併給制限の緩和  
福祉年金の額を限度として併給が行なわれていましたが、

#### ◆ 拠出制年金の支払期月の変更

#### ◆ 拠出制年金の支払期月の変更

拠出制年金の支払期月は、現行の二月、五月、八月、および十一月を、年金支払い事務の均等化をはかるため、三月、六月、九月および十二月に変更されました。ただし、十二月の老齢、通算老齢年金にかぎり、十一月に支払うこととされています。（四十八年三月から）

昭和47年度一般住民結核検診結果表

字名	対象者	受診者	%	字名	対象者	受診者	%
注連指	231	147	63	茶屋広	32	23	71
田口	207	88	42	小計	1,781	767	43
麻加江	164	94	57	川口	117	21	17
坂井	91	54	59	栗原	91	44	48
長原	190	106	55	中之郷	81	21	25
立花	117	49	41	日向	88	49	55
小計	1,000	538	53	五ヶ町	41	24	58
籠川	55	35	63	小川	91	23	25
立岡	81	52	64	火打石	45	20	44
大久保	100	68	68	駒ヶ野	72	40	55
平生	189	82	43	小計	626	242	38
牧戸	139	52	37	小萩	75	39	52
棚橋	426	72	16	柳	87	29	33
大野木	283	131	46	市場	56	15	26
葛原	97	63	64	脇出	128	40	31
下久具	140	55	39	和井野	160	80	51
上久具	138	69	50	南中村	242	35	14
田間	46	26	56	川上	70	49	70
当津	55	39	70	小計	818	289	35
				合計	4,225	1,836	43

## 住民検診(レントゲン)の結果について

去る七月三日から十二日迄の間に実施しました今年度の住民検診の受診者数は一、八三六人でした。

出向いて実施しましたが、43%という低率に終わりました。あなたの健康は、まずあなた自身が守らなくてはなりません。今後における検診等については、是非積極的に受診したいものです。

# 定例町議会

## 塵芥処理施設工事の 請負契約締結など

### 六議案を可決承認

ことしの第三回定例町議会は、去る九月八日開かれ、町が新設する塵芥処理施設工事請負契約締結など六議案が、町長から提案されました。このあと、議案に対する質疑などが行なわれ、午後から中嶋、竹内、山下、西村、西井、坂谷の各議員による一般質問に引き続き開かれた本会議で原案どおり可決承認されました。

このうちでみなさんに関係のふかいものをあげてみましょう。

#### 補正予算は

一千六百七十二万七千円

ことしの度会町一般会計予算は三億四千三百六十六万五千円になりましたが、このうち補正のおもなものはつぎのとおりです。

▽役場用地購入代……………一千四百六十一万円

▽ごみ処理施設関係……………七千九百九万円

▽里山再開発事業費……………三十七万四千元

▽教育振興費……………四十万円

▽災害復旧費……………八十八万円

簡易水道事業補正予算……………八百四十六万三千円

ことしの度会町簡易水道事業特別会計は八百八十四万一千円になりましたが、このうち補正のおもなものはつぎのとおりです。

千円になりましたが、この内補正のおもなものは、近く着工される下久具簡易水道施設事業費分です。

◆決まったこと◆

\*度会町国民健康保険税条例の一部を改正する条例

第三条第一項中「百分の一、三」を「百分の一、六」に改める。

第四条中「百分の四六、〇」を「百分の五八、〇」に改める。

第五条中「八百九十円」を「一千三百三十円」に改める。

第五条の二中「二千三百六十円」を「三千三百円」に改める。

第十条の二第一号中「三三〇円」を「五四〇円」に、「九五〇円」を「一、四二〇円」にする。第二号中「二二〇円」を「三六〇円」に、「六四〇円」を「九五〇円」に改める。

\*度会町消防団員等公務災害補償条例の一部を改正する条例

第一条中「第十五条の七」を「第十五条の七第一項」に、「第六条の二」を「第六条の二第一項」に改める。

第五条第三項中「五十六円」を「七十三円」に、「一人」について「二」人までに改める。それぞれ「四」十円を「そのうち一人については、四十六円」に改める。

第十六条の二第一項中「第十六条第二号の場合においてはその額からすでに支給された遺族補償年金額の合計額を控除した額」とする。ただし、第十六条第二

号の場合に支給する当該遺族補償一時金の額については、すでに支給された遺族補償年金額の合計額を控除した額とする」に改める。

第十八条の次に次の一条を加える。

第十八条の二非常勤消防団員又は非常勤水防団員がその生命又は身体に対する高度の危険が予測される状況の下において火災の鎮圧又は暴風、豪雨、洪水、高潮、地震、津波その他異常な自然現象若しくは火災、爆発その他のこれらに類する異常な事態の発生時における人命の救助その他の被害の防禦に従事し、そのため公務上の災害を受けた場合における当該災害にかかる障害補償又は遺族補償については、第九条第一項、第十二条第一項又は第十六条の二第一項本文の額は、それぞれ当該額に百分の五十（別表第二に定める第一等の等級に該当する身体障害にかかるものにあつては百分の四十五）を乗じて得た額を加算した額とする。

\*工事請負契約の締結について

工事請負契約を締結するため、地方自治法第九十六条第一項第五号の規定によって議会の議決を求めたもの。

一、契約の目的 度会町塵芥処理施設新設工事

二、契約の方法 随意契約

三、契約金額 二千四百五十万円

四、契約の相手方 名古屋市中村区広小路西通三ノ九三和動熱工業株式会社

名古屋出張所長 田口義雄

\*度会町監査委員の選任の同意について

任期満了にともなう改選で、監査委員に玉村芳夫氏(田間)の選任に同意されました。

### 議会だより

▲八月十二日 度会郡町村議長が度会会館で開催され、広議長出席。

▲八月二十一日 中野勢開発協議会が県庁講堂で開催され、広議長、浜岡町長とともに出席。

▲八月二十三日～二十五日 度会郡議長会先進地視察に広議長参加、熊本県有明町を視察した。

▲八月二十二日 明野高校度会分校の募集定員の増加について、各県教育委員に陳情、広議長、杉本副議長および西村特別委員長、浜岡町長とともに出張。

▲八月二十八日 伊勢度会環境衛生組合協議会が伊勢市役所で開催され、広議長、浜岡町長とともに出席。

▲八月三十日 町議会全員協議会開催、ゴミ処理施設の建設、中学校統合、県道改良、下久具簡易水道事業等について協議した。

▲九月八日 第三回定例町議会開催。

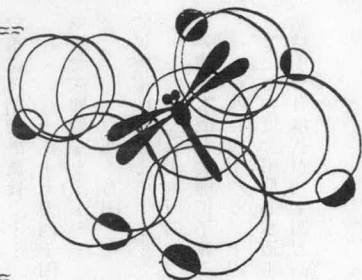
▲九月十一日 塵芥処理施設新設工事起工式。

### お詫びと訂正

広報わたらい八月号(一三五号)三ページに掲載の「操法大会で猛訓練の成果」の記事中、出場者の補欠岡出時男さん(第二分団)がもれておりました。訂正してお詫びします。



審議中の九月定例町議会



# 退職金と税金

長い間働いて手にする退職金、うれしいうちなかなしいようなものです。

退職金は永年勤務したことによる慰労金でもあり、老後の生活保障のための最後の収入でもあります。そこで退職金に対する税金は給料などに対する税金に比べて軽い負担ですむようになっていきます。

つまり、ほかの所得とは分離して退職金だけで特別に所得税の計算をし、源泉徴収することになっていきます。

では、退職金の税金は、どのようにして計算されるか、そのあらましについて説明し

ましよう。

◎ 退職に際して勤務先から受ける退職金や、一時恩給などを退職所得といいます。

この退職所得については、その年中に支払を受ける退職金の収入金額から、その人の勤務年数に応じて計算した退職所得控除額を差し引き、その残額の二分の一が課税の対象とされます。

退職所得控除額は、勤務年数に応じて次のように定められています。

一、勤務年数が四年までの場合……二〇万円

二、勤務年数が四年をこえ十年までの場合……五万円×勤務年数

三、勤務年数が十年をこえ二十年までの場合……一〇万円×勤務年数

四、勤務年数が二〇年をこえ三〇年までの場合……二五〇万円

五、勤務年数が三〇年をこえる場合……三〇万円×勤務年数

五五〇万円

なお、退職者が在職中、けがなどして障害者になり、それが直接の原因で退職したときは、前記によって計算した金額に五〇万円を加算したものが、退職所得控除額となります。

◎、勤務年数は、実際の勤務

期間によって計算します。

退職金支給のための勤務年数の計算については、各会社によってそれぞれ独自の定めがありますが、退職所得控除額を計算するときは、実際の勤務期間によることとしており、次のように定められています。

一、勤務年数には、本採用になる前に雇員などとして勤務した期間も含まれます。

退職金支給のための基準となる勤務年数には、入社当初の一定期間臨時職員や雇員として勤務した期間を含めないこととして計算する場合もあります。

このようなときでも、勤務年数の計算は、実際に勤務した期間により、また病気などのために長期欠勤したり、休職になったような場合でも、その期間も含めて勤務年数を計算します。

二、引き続き勤務している場合でも、途中で退職金の打切支給を受けているときは、退職金を受けた時以後の勤務年数により計算します。

同じ会社に引き続き勤務したような場合で、たとえば、社員から役員になるときに社員として勤務した期間の退職金をも

らうことがあります。こ

のような場合には、役員

をやめるときにもらう退職金から控除する退職所得控除額の基礎になる勤務年数は、社員として勤務した期間を含めないで計算することになっていきます。

三、他に勤務した期間も勤務年数に含めることがあります。

勤務期間の途中でいわゆる子会社などに出向し、一時、勤務から離れた期間がある場合でも、退職金の計算の際に、出向期間を勤務期間に含めているときは、その出向期間も勤務年数に算入して計算します。

◎、退職金にかかる所得税はどのくらいか、例をあげて計算してみよう。

一、勤続三十五年のAさんが、退職金八〇〇万円をもらった場合、一八〇〇万円(五〇〇万円(退職所得控除額)×1/2

所得の金額) 一五〇万円(退職所得控除額) 一九二、〇〇〇円

退職所得控除額の計算 三〇万円×三十五年

一五五〇万円(五〇〇万円

退職金二五〇万円をもらった場合(二五〇万円

一五〇万円(退職所得控

除額) 一五〇万円

除額) 一五〇万円  
……退職所得の金額  
五〇〇万円に対する税額……  
……五一、七〇〇円  
退職所得控除額の計算  
一〇万円×二十年=五〇  
万円=一五〇万円

## 十月一日は「法の日」です

昭和三十五年から毎年十月一日を「法の日」と定められました。

手と手で築くよい社会 (津地方家庭裁判所)

国民主権のもと、自由と正義を守り、世界の平和を維持し、人類の福祉に貢献することは、われわれ日本国民がひとしく理想とし、念願とするところです。

豊かで平和な民主主義を築くため、法を尊重し、基本的人権をよう護し、社会秩序の確立につとめましょう。

「法をまもる、手と手で築くよい社会」

## 豊かな心をつなごう!

みんなて赤い羽根を

共同募金 10月1日から



の不幸を少しでもなくして明るくしあわせな社会を築き上げようとしている社会福祉事業です。

私たちの町も、物質的な繁栄のなかで、失われつつある心の豊かさをとりもどし、人間同志のふれ合いを求めてゆくためにも「赤い羽根」を通じて豊かな心をつないでゆきたいものです。

なお、今年の町の日目標額は、一八六、五〇〇円です。近く各婦人会のお骨おりをいただき、みなさん方の積極的な協力をお願いするわけですが、住みよい社会をつくるためにも、変わらない愛情をもってご援助くださいますよう願っています。

ことしも、十月一日から赤い羽根共同募金が始まります。この運動は、世の中

# 公共職業 訓練校訓練生 の募集お知らせ



三重県では、最近における産業界の発展による生産技術と機械設備による高度な知識と技能者養成に応えるため、次により職業訓練生を募集しています。

訓練科名	募集人員	訓練期間	入試
機械科	二十五名	二年	11月10日
板金科	"	"	"
溶接科	"	"	"
電気機械科	"	"	"
測量科	"	一年	"

- ◎南伊勢総合高等職業訓練校 訓練科名募集人員 訓練期間
- ◎願書受付 昭和47年11月1日(昭和48年1月10日)
- ◎訓練生の特典
  - 1、授業料、実習費は無料です。
  - 2、工具教材等は無料で貸与されます。
  - 3、交通機関の学生割引の適用があります。
- ◎応募資格
  - 1、学歴(義務教育修了以上の方)
  - 2、年齢、制限ありません。
- 3、性別、問いません。



## 二つの提案

田間 玉村 芳 夫

(無職 七十一才)

が「物いわぬは腹ふくる、わざなり」とか、兎に角書いて出すことにしている。

◎三年前の賀状は西の年とてコケッコウ(滑稽国光)と

四、自由勝手が民主主義と思

五、国籍不明の住民の多い国

六、老人ホームという姥捨山

七、質草より道草をして事故

八、峰の巣のような住宅の多い国。

九、苦勞知らずの子供の多い国。

十、尊い伝統を忘れてしまっ

た国。

このいや味の数々は時代の

流れでもあり、国策でもあつ

て、何ともならぬことだろう

が、今日は次の二つの事を提案する。

一、祝祭日には必ず国旗を掲

げよう。

△私は、ここ十年來国旗掲揚

のことを呼びかけてきた。

私の出す書状には、用箋、

封筒、ハガキにまで必ずと

云ってよいほど「祝祭日には

必ず国旗を掲げましょう」

のゴム印を押して出すこと

にしているが、同調の志が

少なく町内でも、余り国

旗の掲げられるのを見かけ

ないのを残念に思っている

△戦後一時は国旗の掲揚は認

められなかったにせよ、今

は立派な独立国である。国

旗のもと国民が打って一丸

△日の丸の旗こそ、わが日本

の国旗であると思うし、先

般沖繩県に旅して、沖繩県

人が、いかに日の丸の旗の

晴れて掲げられる日を持つ

たかを聞いて痛切に思った

ほどでした。

二、文化財を大切にしよう

私共が現在あることは、長

い長い歴史の上に築かれた

日本であり、日本人である

古いものには用はないと粗

先が築き上げてきた文化を

捨てて顧みない風潮が見受

けられるが、残念なことだ

と思います。

定期検査の対象に加えられる

ことになりました。

光電式はかりとは、一般に

は目方と、単価、料金がすべ

て数字で表示されるはかりで

す。

現在使用されているこのよ

うなはかりは検定が行なわれ

ていまいので、検定を受け

たものと同じような扱いにす

るために、光電式はかり使用

届"を知事に提出したものに

ついては、昭和五十二年九月

三十日まで検定を受けたもの

と同様の取扱いになります。

又、定期検査については、昭和四十七年十月一日以降は一般のはかりと同様検査を受けなければならぬとなります。皆さんのお店で、光電式はかりを使用されている方は、十月三十日までに届出を知事に提出して下さい。

広報わたらいのペンリレーに前回の中津さんからバトンタッチを受けたものの、七十の坂を越した自分は、気ばかりせて足がついてきてくれない。息切れもするが、次のランナーに渡さねば申訳がないという責任を感じながらペンをとることにしました。



◎私は毎年の賀状に何か一くさり文句を書くことになっている。然もそれはいや味である。戦後の変化に乗りおくれいている私の捨てぐされであるかも知れない反面、私の愚痴でもある。

二、日章旗や国歌を尊重しない国。  
三、産業発展の谷間に落ちた

が必要になった国。  
七、質草より道草をして事故

次号は玉村さんのご指名により 藤田幸一 郎さん (当津) にお願ひする 予定です。

# 広報版



## 歌会始のお題 「子ども」に決まる

昭和四十八年歌会始のお題と詠進歌の詠進要領が決まりました。

### ●お題

「子ども」の文字が歌句の中になくても、子どもを表現する言葉がよみこまれていればよろしい。

### ●詠進歌の詠進要領

1、詠進歌は、一人一首とし、未発表の歌に限りませす。

2、用紙は、半紙(習字用の半紙がよい)とし、毛筆で自書してください。

3、書式は、半紙を横に二

## 心身障害者、特別相

### 談日を設けました

身体障害者や精神薄弱者の方々の雇用促進と職業自立をすすめるため、九月一日から九月三十日までを「心身障害者雇用促進月間」として、雇用促進運動を全国的に展開しています。公共職業安定所では、心身障害者の職業紹介をすすめるため、ケースワーク方式で入念な職業相談を行っています。この月間は、とくに次のとおり「特別職業相談日」を

設けましたから気軽にこ来所ください。

### ●相談場所

伊勢公共職業安定所

伊勢市岡本一丁目十七

TEL ⑧〇二二五〇六

### ●相談日

毎週木曜日

## 畜産の管理を 万全に!!

### 〔養鶏の管理〕

秋から冬にかけて、伝染性呼吸器系病が発生しやすいので抵抗性を高めておく必要があり、環境を良くしてやると共にニューカッスル病、鶏痘伝染性喉頭気管炎などのワクチンを状況に応じて投薬及び接種をして下さい。

### 〔養豚の管理〕

秋には豚コレラ、豚丹毒など伝染病が流行しやすいので、子防注射を行ない病気の発生を未然に防ぐ繁殖用小豚の管理は、運動や日光浴を十分さ

せ飼料は濃厚飼料の給与量を体重の五%から徐々に二、五%程度まで減らすとともに、肉豚よりも蛋白質をや、多く与え、カルシウム及びビタミン類の補給について注意するよう心がけて下さい。

## 第3回にわとり祭開催 のお知らせ

三重県養鶏振興協議会が毎年行っている養鶏関係の資材展示料理講習、即売ならびにプロイラーの共励会が今年も次のとおり開催されますから婦人会の皆さんの参加をい

ただきますようお願いいたします。  
一、とき、昭和47年10月25日  
二、ところ、伊勢市観光文化会館  
三、実施事業、肉用鶏共励会  
(一)、出品点数

中村 真紀 健治 二女川 口 氏名 年令  
藤田 るみこ 安彦 二女上 久具 橋本 くに  
加藤 仁美 常男 長女 坂 井 井口 とみえ  
村端 匡明 操 二男 棚 橋 中西 きくゑ  
大西 寛章 偉章 二男 棚 橋 山原 てるへ  
鈴木 かおる 立美 三女 棚 橋 奥田 滝和  
浜地 正子 正見 五女 長 原 奥野 常松  
吉田 優美 修治 長女 棚 橋 森本 よ志ゑ  
中井 由美子 勝美 長女 中之郷 田畑 筆吉  
坂本 武彦 武久 長男 麻加江 田畑 正子  
(二)、審査及びほう賞

区分	金	銀	銅	合計
特大	6	10	14	30
大	6	10	14	30
合計	12	20	28	60

特大30点、大30点、チキン、エック、フェステバル  
●養鶏関係資材展示  
●鶏卵入料理の実演講習会  
●鶏卵肉加工品の展示即売会  
●鶏卵およびプロイラーの即売会  
四、規格及び重量  
特大一、九〇〇g以上  
大一、五〇〇g一、九〇〇g未満  
五、出品の条件  
出品する肉用鶏は若どりの冷体と頭、首、脚、内臓を含む骨付であること。尚出品羽数は二羽(♀を含む)を一点とする。

## 戸籍の窓

〔出生〕

子の氏名 父の名統柄 字名  
田畑 真 高武 三男 和井野  
森本 徹 賢 長男 上久具  
喜多 鈴美 正之 二女 田 口  
坂本 武彦 武久 長男 麻加江

〔死亡〕

## 季節だより



いよいよ、清涼の秋を迎えました。  
九月にはいると、目立って日あしが短くなり、朝夕はひんやりした涼しい風が吹いてきます。

夕食のあと、縁側に腰をかけると、手にしたウチワもいらないほど、ひやっとした感じが伝わります。  
ちよっと外に出れば、庭からスズ虫やマツ虫の音が聞こえてきてあの殺人的な暑さを通りぬけ、やっと秋のきたことを告げてくれます。

このごろは農薬のせい、か、虫の声もひところより少なくなつたようですが、ところによりますと、まだ、ひと晩じゅうにぎやかな声がかきこえる今日このごろです。

秋の夜を楽しむのは結構なことですが、毎晩むだ話で時を過ごしてしまうのはもったいないことです。やがてくる寒い日に備えて、家の中、衣類の点検などホンの少しずつでも、その時になってあわてなくともすむように準備して行きましょう。