

広報 わたらい

No. 163

'75 11 / 12

発行・度会町 / 印刷・文化印刷有限公司



広域消防度会出張所業務開始

いざ急病とか、事故や火災など人命や財産にかかわるとき、救急車や消防車がすぐ来て欲しい。これがわたしたち町民の願いでした。

この願いがかなえられました。それは、度会町に救急車と消防車を備えた「伊勢市消防署度会出張所」ができたからです。

万一、わたしたちが、消防署からの出動を依頼しなけれ

ばならなくなったときは、内城田局内は公社電話で119番中川と一之瀬局の方は局を呼びだし消防署へ連絡していただくか、役場へ通報いただければ直ちに消防署へ連絡いたします。

お互いに消防署には、やっかいにならないよう気をつけたいものです。

12月1日現在 町の人口 男 4,359人 女 4,376人 計 8,635人 世帯数 1,898

本号の 主な内容

- P 2 住民体育大会
- P 3 伊勢消防署度会出張所開所
- P 4 交通安全みんなの願い
- P 5 国保だより
- P 6 第10回三重県茶業大会
- P 7 ペンリレー
- P 8 お知らせ

第1回町民体育大会



町民の融和と

協調を願い

盛大に開催さる

かねてより、町民のみなさんご要望がありました。第一回町民体育大会が、去る十一月十六日内城田中学校グラウンドにおいて、盛大に行われました。

この大会は、三重国体の開催を契機として、町民が楽しく体育スポーツに親しみ、からだを鍛え、たくましい町民性と生きがいのある度会町づくりを目指し、町体協・町教育委員会・度会町の三者が主体となり、町民体育大会実行委員会を組織し開催したものです。

前日の大雨で開催が危ぶまれましたが、役員さんらにより朝早くからグラウンドの整備など大会の諸準備が進められ、

町老人クラブ連合会(会長 西村清三、会員一、三〇九名)主催の「老人クラブ大会」が去る十一月十日、内城田中学校体育館に約二百名の会員が参加して開かれました。

この大会は、町内各地域に結成されている二十二の老人クラブで組織している度会町老人クラブ連合会の恒例の大会で、こととして七回目。

西村連合会長のあいさつ、町長・議長ら来賓祝辞のあとことし九十歳を迎えられた大西勘藏さん(長原)に長寿を祝う表彰状と記念品が、また

老人クラブ大会

内中で盛大に!!



元気よく万歳を三唱する明治青年

出席者全員にも記念の手ぬぐいが贈られ、つづいて全員で「花の明治は」を合唱、万歳を三唱して明治青年の心意気を示しました。

このあと、山田赤十字病院看護部長中西勝子さんの講演「老人の心と身体」があり、昼食のあと、午後は浪曲や万歳それに特別出演のコロンビア歌手愛川きよえさんの歌謡曲などで楽しいひとときを過ごし、盛会裏のうちに終了しました。

中川小で地区大会

また、中川地区の六つの老人クラブでも、十一月二十四日中川小学校において、合同の地区大会を開催、当日は、伊勢警察署係官の交通安全についての話、坂本保健婦の衛生講話などがあり、このあとアトラクションを楽しみました。



次のチームが一位の栄冠を得られました。

◇字別対抗リレー

男子 南中村チーム

女子 立岡チーム

◇職域対抗リレー

男子 大河内製作所

女子 ワイエスチーム

なお、町民体育大会を来年はよりよい大会に育てていきたく思っておりますので、本大会についてお気づきの点がありましたら、教育委員会までお申し出ください。

伊勢市消防署

度会出張所業務を

十一月二十五日より

去る十一月二十八日、伊勢市消防署度会出張所の竣工式と開所式が度会町の主催により挙行されました。

この式典には、伊勢市長、同市議会正副議長、県農協共済連伊勢支所長、度会町農協組合長など関係者約七十名が参列し、町助役、町議会議長あいさつの後、町から建設業者への感謝状授与、三重県農協共済連から救急車の贈呈が伊勢市長へなされ、次いで伊勢市長および同市議会議長からお祝いのご挨拶があり、引き続き同出張所へ勤務される署員の紹介がなされ、盛会のうちに式典は終了しました。

式典終了後、この出張所は業務を開始し、署員を配置いたしました。これにより本年四月一日発足した広域消防も名実ともに出来上ったわけで今後の活躍を期待したいものです。



あいさつする加藤伊勢市長

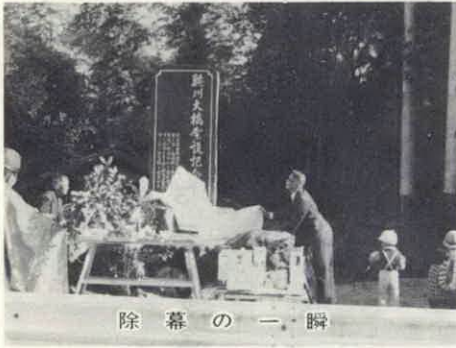
勢市長および同市議会議長からお祝いのご挨拶があり、引き続き同出張所へ勤務される署員の紹介がなされ、盛会のうちに式典は終了しました。

式典終了後、この出張所は業務を開始し、署員を配置いたしました。これにより本年四月一日発足した広域消防も名実ともに出来上ったわけで今後の活躍を期待したいものです。

しは、敷地面積三五一平方メートル、建築面積一七三平方メートルで、総工事費は約千四百六十万円を要しました。これに町から提供した消防車一台と、県農協共済連から自動車損害共済などの事業剰余金を地域住民に還元するため救急車が寄贈されました。

鮎川大橋 架設記念碑

長命会が建立



除幕の一瞬

立岡、鮎川、茶屋広、当津地域の老人で結成している長命会(会長藤原重次以下七十三名)は、去る十一月二十八

日鮎川大橋の南詰めのためとに、「鮎川大橋架設記念碑」を建立し、町関係者など多数の人達が参列して、おごそかに除幕式が行われました。この除幕式には、陸上自衛隊明野航空学校のヘリコプターが祝賀飛行を行い、地元の子どもたちが花束を贈りました。

鮎川大橋架設記念碑には、地元幾代待望の架梁完成す、長き渡し舟時代の辛苦を偲び、架設に寄興された関係各位に深く感謝すると共に将来の発展を念じ、茲に記念碑を建立する。との碑文がおさめられています。

なお、この記念碑の建立については、昭和四十七年二月



花束をうけるパイロットたち

八日に開通した鮎川大橋の恩恵が身にしみるとともに、この喜びを将来に伝えたく、同老人会が地元をはじめ関係者からご芳志を仰ぎ、完成したものです。

あなたの家計簿 体験談を募集

「わが家の家計簿」体験談を募集していただきます。これは、毎年貯蓄増進中央委員会の「家計簿体験談」と書いてください。応募原稿は返しません。(しめきりと送り先)

昭和五十一年二月二十九日
下五十四 津市広明町十三
三重県商工労働部消費生活課
内、県貯蓄推進委員会あて
(入選) 三重県入選は五編程度優秀作は中央に送り、特選五編各五万円、秀作十編各三万円、佳作三十五編(程度)各一万円のほか、応募者全員に、昭和五十二年用「明るい生活の家計簿」を発行いたします。

こととして二十回目を数えますが、あなたの貴重な体験や苦心談を文章にまとめてお聞かせください。

内容は、家計簿をつけ始めた動機や記帳上発見したムリムタや家計簿をつける喜びなど、家計簿記帳に関することならなんでも結構です。経験の短いかたや、使用家計簿の形式などは自由ですからお気軽にご応募してください。(原稿)本文は、四百字詰原稿用紙五枚(二千字)以内、本文のほか、月別、項目別支出一覧表を添えて、できればその他参考計表もつけてください。

くわしくは総務課でおたずねください。

自衛官募集

- 男らしい職場
- 精神と肉体の鍛練
- 規則正しい性質が身につきます
- ◎ 応募資格
- 十八歳から二十五歳未満の男女
- ◎ 受付など
- 受付・試験は毎日入隊は毎月
- くわしくは、役場又は自衛隊連絡部へお尋ねください

交通安全みんなの願い 社会悪を追放しよう

年末年始 交通安全



ましよう。

運動の重点目標

▽歩行者とくに子供、老人の安全を守ろう。

▽自転車乗りにも充分注意しよう。

▽飲酒運転、無謀運転をぜつたいにしない。

○酒を飲んだら、運転しない。

○酒を飲んだら、運転させない。

○運転する人には、酒を飲ませない。

▽スピードの出し過ぎなど無謀運転をしない。

▽遠乗りや、過労運転はさしひかえよう。

これらの目標を十分理解するとともに、家庭内、友達同志においても十分注意し合うことが大切です。人の命はかけがえないもので、ちょっとした心のすきが交通事故につながります。あの時、もう少し注意をしていたら、このような事故にならなかつたのではないかと……。みんながこのようなくいをのこさなくともよいように、普段から交通安全について考えたいものです。

今年も、いよいよあとわずかととなりました。年末と年始にかけてはなんとなく、あわただしくなります。車で外出したり、忘年会、新年宴会などお酒を飲む機会もふえ、交通事故が多く発生します。お互いに苦しんだり、つらい思いにひたることのないようにと、毎年この時期をとらえ年末年始の交通安全運動が展開されます。本年度は、十二月十五日から一月十五日までの約一ヵ月間実施されます。年末年始は、特に車の往来もはげしく、運転車、歩行者とも人命にかかわるような危険がいっぱいあります。お互いに交通安全意識の高揚につとめ

みなさん車は心で運転するものです。「あせつてはいけません」「いらいらしてはいけません」……心のゆとりは運転車の基本です。無謀運転、無免許運転は、正常な心での運転ではありせん。

お父さん、お母さん、子供は体で、大人は心で具体的な交通安全教育こそ安全一家ともいえましよう。

道路の水

まきはキケン

道路へのまき水はやめましよう。夏場のつもりで、また何んの気なしにまいた水が凍結し、交通事故につながることもあります。お互いに気を付け交通事故を防ぎましよう。

道路は

みんなのもの

最近、町内における道路では、自分の道路のごとく、長時間にわたる駐車が多くなつて来ましました。駐車する土地がないものは車の使用が出来なくなつています。自分だけはよい、別だなどあまい考えはあなたの人格をおとすのみならず、社会の秩序をみだす結果をまねきます。みんなが気をつけ、よい社会環境をつくりましよう。

交通災害共済に

加入を

いつでも、だれでも一日一円なら出していただけでましよう。この安い掛金で県通災害共済に加入ましよう。

わずかな掛金で、万一にそなえらるとともに、あなたの掛金で不慮の事故にあつた人を助けましよう。またみんなが加入して有利な共済に育てましよう。くわしくは、役場へお尋ねください。

度会町農協

小中へ椅子寄贈

度会町農業協同組合(組合長理事村山正男)から、教育設備充実のために、同農協管内の小中学校へ、次のとおり折たたみ椅子が贈られました。

各学校では、良い品物をお願いしたいと早速利用し大よろこびであります。

- 内城田中学校 五〇〇脚
- 内城田小学校 一〇〇脚
- 中川小学校 五〇脚
- 小川郷小学校 四〇脚
- 計 六九〇脚

これは同農協役員はじめ組合員みなさまのあたたかいご理解のたまものと厚くお礼申し上げます。

パートの所得税

年間収入七〇万円以下は 配偶者控除の対象

私たちにもつとも身近な税金といえは所得税があります。所得税には、基礎控除、配偶者控除、扶養控除、生命保険料控除等の十四種類の所得控除が設けられており、年間の所得金額から所得控除を差し引いた残りに税金がかかるしくみになってまいます。

配偶者控除は妻についての控除といえますが、昭和五十年分では二十六万円となつてまいます。

ところで、この控除を受けることができる配偶者と、所得がない人か、所得があつても次のような条件に該当する人です。

- (1)所得の全部が、自分で働いて得た事業所得、給与所得、退職所得、雑所得、であれば、その合計額が二十万円以下の人
- (2)所得の全部が(1)以外の人であれば、その合計額が十万円以下の人
- (3)所得の内訳が、(1)と(2)の両方であるときは、(1)の所得の二分の一と(2)の所得との合計額が十万円以下の人

この場合、パート収入による所得に所得税がかかるかどうかは、所得控除を受けることが出来なくなり、主婦自身が独立して納税者となります。

この場合、パート収入による所得に所得税がかかるかどうかは、所得控除を受けることが出来なくなり、主婦自身が独立して納税者となります。

国保だより 被保険者証

本年中に更新を

切れるため、新被保険者証(うす茶色)に更新していただきます。

◆**内容を確認しよう**
新被保険者証が交付されたら、住所、氏名、続柄、生年月日などの記載に誤りがないか確かめてください。

◆**新被保険者証の有効期限**
昭和51年1月1日から昭和52年12月31日まで

◆**受給のときは必ず持参**
被保険者証の裏面の注意事項をよく読んで、受診の際には必ず医療機関の窓口へ提示してください。

◆**また、使用しないときは、紛失しないよう大切に保管してください。**

寄稿

豊受大神宮(外宮)の記事は、古事記、日本書紀にも記していない。外宮さんが創めて祭られたのは、平安時代の初期に記録された「止由気(とゆけ)宮儀式帳」に依れば、「雄略天皇の夢に天照大神が現われ、丹波の等由気(とゆけ)大神を自分のもとに迎え入れた」と申された。そこで丹波から等由気大神を伊勢に移し、度会の山田原に宮居を定め、天照大神の朝夕の御饌を供えるようになった。以上が伝承であるが、実際はどうだったのか?

古代伊勢地方土着の豪族である度会氏(磯部氏)の氏神様であった伊勢神宮が、一躍して皇室と密接な関係を持つようになったのは、「壬申の

日本の歴史と 伊勢神宮の創設について ③

立花 羽根文夫

大海人皇子は、先手を打って大和より伊賀に僅かの兵をつけて、吉野を脱出した。その時伊賀の国司達が、数百の兵と共に皇子の軍に参加した。やがて軍勢は鈴鹿山脈を越えて伊勢に入る。伊勢の国守三宅連(みやけのむらじ)や三輪君子首(みわきみこのおびと)達が参加した。六月二十

降の事である。壬申の乱後は、政権が安定して、皇室の権力が強大になって、歴史の編さんや「大宝律令」の制度等、次々と中央集権が確立した時代であった。天武天皇の即位二年、戦に勝ったのは天照大神の加護によるものであるとして、大神に任える齋王として大来皇女を

の氏神であったと言う説や、大和朝廷の東方進出の根拠地として、重要な役割を果たしたとか、色々の説があるが、変わったものとして、朝鮮の作家である金達寿氏の説がある。それによると、神宮の起原は遠く源を朝鮮に発しており、最初は、現在中国大陸の各地で見られる廟のようなもので

あなただけが人権擁護委員として国民の人権擁護と自由思想の普及高揚に貢献された功績はまことに顕著であります。ここに深く感謝の意を表します。
昭和五十年七月十日
名古屋法務局長 大西貞雄



人権擁護委員 岡村善三氏
名古屋法務局長より感謝状
岡村善三氏(川口)は、昭和四十四年から人権擁護委員を務められていますが、名古屋法務局長から次のような感謝状を授与されました。

私には、神宮司庁の方々におしかりを受けるかも知れないが、この説が正しいと思っております。
完

○開設場所
四日市市諏訪町四の一
東京海上ビル4階
四日市自動車保険請求相談センター
TEL 〇五九三 五三―五九四六

○相談時間
平日 午前9時30分
午後4時30分
土曜日 午前9時30分
午後 正午

○弁護士相談日
毎週木曜日午前1時~午後4時、ただし木曜日が休日にあたる場合は水曜日。

交通事故のご相談は
相談センターへ
本損害保険協会「自動車保険請求相談センター」では、専門の相談員が親身になって交通事故による強制任意を問わず自動車保険の具体的な請求手続き、ひきつけ、無保険車等を含むあらゆる交通事故の解決方法のご相談に応じています。
また示談など非常に複雑で解決のむづかしい法律上の各種のご相談(裁判、調停第を含む)にも同センター委嘱の弁護士が懇切におこなえていきます。
いずれのご相談も一切無料です。ですから遠慮なくご利用ください。

第10回三重県茶業大会

盛大に開催される

於 内城田中体育館

三重県茶業会議所主催による第10回三重県茶業大会が、去る十一月一日内城田中学校体育館において、県内茶業関係者約三百余人が参加して、盛大に開催されました。

「伊勢茶」は県内でも数少ない特産物のひとつで、その栽培の歴史は古く一千年余といわれていますが、三重県の四十八年産の荒茶生産額は六十二億五千万円にも達し、この額は全国第三位を占めており本県農産物の中においても重要な位置にあり、かつ、安

定的な発展成長をつづけてきました。最近の茶業情勢は、消費の伸び悩みに加えて、国内の新興産地の進出がめざましく、さらに輸入緑茶の増加

の輸入増加が、茶業の発展に努力するとともに、新品種導入普及と製茶技術の研究等伊勢茶の発展に貢献された。

「伊勢茶」は県内でも数少ない特産物のひとつで、その栽培の歴史は古く一千年余といわれていますが、三重県の四十八年産の荒茶生産額は六十二億五千万円にも達し、この額は全国第三位を占めており本県農産物の中においても重要な位置にあり、かつ、安

定のな発展成長をつづけてきました。最近の茶業情勢は、消費の伸び悩みに加えて、国内の新興産地の進出がめざましく、さらに輸入緑茶の増加の輸入増加が、茶業の発展に努力するとともに、新品種導入普及と製茶技術の研究等伊勢茶の発展に貢献された。



- ◇全国茶品評会入賞者
 - 二等 山口 寿(田口)
 - 三等 鳥羽才裕(平生)
- ◇関西茶品評会入賞者
 - 一等 山口 寿(田口)
 - 喜田製茶(田口)
 - 世古定二(鮎川)
 - 山根 清(田口)
 - 坂谷和明(牧戸)
 - 北村晴美(長原)
 - 世古和生(鮎川)
 - 清水 寿(牧戸)
 - 中村武司(上久具)
 - 中西善行(平生)
- ◇県の五十年産地賞
 - 一位 大台町(一、八二二点)
 - 二位 度会町(二、七五六点)
 - 三位 飯南町(二、五〇二点)

秋雨けふる中 大会旗、炬火リレー隊 町内を通過



去る十月二十四日、秋雨けふる中を通して第三十回国民体育大会の大会旗炬火リレーが当町を通過いたしました。

午前十一時三十八分に大宮町から黒坂地内で大会旗炬火の引継ぎを受け、町内の中学校および高校の生徒百四十五名と中学校の先生など八名、計百五十三名が、一区間十七名の隊編成により、伊勢市神

蘭地内までの九区間を、明るい炎と白煙をなびかせて走破し、無事伊勢市へ午後一時四十四分に大会旗炬火を引継ぎました。まず、大宮町からの引継ぎについては、大会旗が当町リレー隊に、また大宮町長から度会町代表(助役)に炬火の点火がなされ、町内における大会旗炬火リレーが展開されました。黒坂から田口徳田守宅東まで、次いで立花バス停までは中川中学校生、立花バス停から長原北村建設工業前まで度会高校生徒が大会旗炬火を搬送し、同所において町代表の教育長、体育協会長によって昼食休憩のため大会旗と炬火の返還を受け取り、昼食休憩後再び大会旗炬火を内城田中学校生徒に委託し、大会旗炬火リレーが長原から鮎川、鮎川から平生、平生から牧戸へと引継がれ、一之瀬中学校生徒と内城田中学校生徒の混成隊で牧戸から役場前役場前から川口三差路まで一之瀬中学校生徒、川口三差路から神蘭の伊勢市への炬火の引継ぎには町代表として小川郷中学校長がりました。



これらの大会旗炬火リレーについては、遅ればせながら広報の紙面をおかりして、関係各位のご協力により、とどこおりなくすまさせていただきました。ありがとうございました。厚くお礼申し上げます。

青少年を

非行から守ろう

度会町児童生徒指導委員会

最近の非行は、高校生から小学校へかけて、低年齢層のものが増えております。中でも女子高校生の非行が、特に

目立っているとのことです。その内容は、グループによる万引窃盗、オートバイの無免許運転、不純異性交遊など

将来性のある青少年を、健全に育成するためには、家庭も学校も社会もみんな一丸となつて、町ぐるみで子どもを

みつめ、守り育てて行くことが大切です。青少年の非行防止は、早期発見と適切な指導が一番大切

け無関心や放任は禁物です。そして勇氣と規律を守り責任をたせようとする習慣をつけようようにしましょう。

とはを投げかけてくださいませようお願いします。また、少年の無免許運転による事故が、方々で起つております。無免許運転は大きな事故に繋がりますので、皆様方のご注意とご指導をお願いいたします。



いよいよ本格的な冬将軍がやつてまいり、工場・事務所各家庭に暖房用器具が、いたる所で活躍しております。

この時期になりますと空気が乾燥し火災の発生しやすいシーズンでもあります。ことに子供の火あそび、タバコの火の不始末をはじめ、暖房器具の手入れ点検は、忘れず必ずいたしましょう。

特に家庭において、火災を起さないためにも次の点を十分に注意してください。

元来無色無臭なのですが、ガス漏れ発見のために、〇、五パーセント以上漏れると鼻に感ずるように着臭して

近ごろは、各家庭とも油類の持込みが多くなつていますが、その管理は確実に。まず容器に油名を明記すること。容器は何時でもだれでも移動させられる場所に、こぼれおきようにふたを完全にしておくことが大切です。同時に火気のない場所であることは、言うまでもありません。

落ちてこない場所を選びましょう。また外出時などは必ず消してから出かけることです。

防火の心得

長原 北村 重夫

度会町消防団長(五十九歳)

LPガスの場合
一、LPガス(液化石油ガス通称プロパンガス)は、都市ガスの五倍の熱量があり

また、差込み部分等に火花を発生したり、熱を生じた場合は、直ちにスイッチを切り、専門家に連絡し点検を受けてから使用するよういたしましょう。

的に調べることにより防止してください。

さて、石油ストーブの取扱いですが、灯油以外の注油は絶対にさけること。燃料の補給や移動の際は、必ず火が消えているか確認して行うこと、また置く場所も転倒しにくい所はもちろ

お互い以上の事がらに充分気を付けていただくことも、火災は早期発見と初期消火が一番重要なことです。万一火災が発生したら消防署又は近所に連絡するとともに、備えつけの消火器で消火につとめましょう。誰も、大変だ」とまどうものですが、火が大きくなってから近所や消防署への通報では、大事に

次回北村さんのご指名により山本喜久男さん(大久保)にお願ひする予定です。

電気の場合

一、素人の配線工事や、タコ足配線(一個のコンセントで照明器具、テレビ、電気ストーブ等を同時に使用す



石油類の取扱については消防法により規定されていますが、その内容は別表のようになつております。

たる他ありません。この事により全焼にも類焼にもつながらることになりますから、消火器を使用していても、大声で「火事だ」と隣近所へ聞える様に知らせましょう。これらのためには、普段から消火器の取扱いについても家族中がよく知っていることが大切です。

わたくしも、ある人に早く火災を発見していただき、難を逃れたことがあります。今もその恐しさを忘れることができません。

次回北村さんのご指名により山本喜久男さん(大久保)にお願ひする予定です。

種類	指定数量 (県知事の許可)	左の数量の5分の1以上 (消防長へ届出)
第一石油類	100ℓ	20ℓ~100ℓ 未満
第二石油類 灯油、軽油、重油、潤滑油	500ℓ	100ℓ~500ℓ 未満
第三石油類 重油、潤滑油	2,000ℓ	400ℓ~2,000ℓ 未満
屋外貯蔵 の基準	省 略	耐火構造の室内に貯蔵し、その周囲に1メートル以上の空地が必要
屋内貯蔵 の基準	省 略	貯蔵場所の周囲に3メートル以上の空地が必要
取扱資格	危険物取扱免状必要	不 必 要

お知らせ版



申し込みは早い目に

保育所の入所児童の募集

(二月十六日~二月十五日)

町では、五十一年度の保育所入園児の募集を次のとおり行います。

記

一、保育所名と定員

- 南中村 保育所 六十名
- 棚橋 保育所 九十名
- 長原 保育所 六十名
- 中之郷 保育所 六十名

二、入所申込み期間

昭和51年1月16日から昭和51年2月15日まで

三、申込みの方法

●申込みの用紙は、役場か区長さんで所定の用紙をもらってください。

●届出は、必要事項を記入の上、直接役場住民課か区長さんを通じて手続きをしてください。

●届出はなるべく保護者で

四、入所の決定

申込みされたものについて入所要件(入所申請書に印刷)に該当するか調査して三月中に保護者へ入所決定通知書をさしあげます。

年末年始の

役場のお休み

役場の年末年始の業務は、12月28日(日)迄の間1月4日(日)休ませていただきます。

なお、役場への急用の方は宿日直員にお申しつけ下さい。

心配ごと相談所

みなさんの心配ごと相談所は、毎月一日に開所していますが、来月はお正月ですので休ませていただきます。

なお二月以降は、従来どおり一日の日に開所しますのでお気軽にご利用ください。秘密は固く守られます。

◎2月1日、午前9時~12時
▽母子健康センター
相談員は、御村藤三氏、津村文字氏の両名です。

▽中川小学校
相談員は、神森正二氏、奥村順子氏の両名です。

年末年始の

ごみ収集の日程

年末年始の大掃除は、もうお済みになりましたか。

度会町美化センターでは、現在大掃除などで出されるごみを、毎日処理いたしております。

年末年始のごみ収集の日程は次のとおりです。

▽年末最終のごみ収集
○小川郷、一之瀬、棚橋地区
十二月二十九日

○中川、内城田地区(棚橋を除く)十二月三十日
▽新年のごみ収集始め
○小川郷、一之瀬、棚橋地区
一月五日

○中川、内城田地区(棚橋を除く)一月六日
ごみは収集日の朝(八時まで)決められた場所に出すようにしてください。また、取積場所は、みんなが互いに協力してたえず清潔にしておきましょう。

人事異動

課長級を対象に実施 (十二月十日付)

十二月十日付で町職員課長級を対象に人事の異動が行われました。

(内は前任課等です)
【総務課長】井戸本由一(住民課長)
【税務課長】横井勝(産業課長)

【住民課長】亀田達(環境衛生課長)
【環境衛生課長】竹田透乘(議会事務局長)

【産業課長】山中清久(税務課長)
【議会事務局長】山下次男(総務課長)



おめでた

十月中に届出のもの

氏名	父名	続柄	字名
北村智美	実雄	長女	原森本公夫
岡村洋子	吉多加長	長女	川口濱井正希
西村進吾	良博	長男	葛原山本昌利
大西理恵	晴	長女	棚橋中村展子
辻井千恵子	功	二女	牧戸中山かおり
松本美乃里	康大	長女	南中村
中井千晶	宏和	長女	小川

おくやみ

十月中に届出のもの

氏名	年齢	字名
尾寄みやの	77歳	当津
東出みゑ	76歳	大野木
中野九一	79歳	日向
若松まつゑ	95歳	大野木
十一月中に届出のもの		
小森芳郎	54歳	栗原
鳥羽一生	57歳	平生
前田くめ	75歳	小萩
若宮きく	85歳	大野木
大西太郎	73歳	下久具
梅蔵	86歳	川口

みんな参加してください 成人式

簡素な服装でそろって出席を……

☆ と き 昭和51年1月15日 午前10時
☆ と ころ 度会高校体育館
☆ 該 当 者 昭和30年4月2日~昭和31年4月1日までに生まれ住民登録されているもの

1月15日は「成人の日」です。この日町では記念式典を開き成人されたみなさんを祝福します。出席の際は、服装は簡素なものを着用し、特に女子の方は洋服でだれもが出席で意義ある式典にいたしましょう。