

# わ 広報 わたらい



## 一番茶の

## 刈り採り

一番茶の刈り採りが本格的に始まったのは、連休も明けた、七・八日頃からで、あちこちの茶畑では茶刈機のエンジンがうなりを上げて作業が進められていました。今年が一番茶は品質も良く、作業にも自然と力が入ります。

茶刈り作業は、農作業の中でも最も熟練を要する作業のひとつで、機械を持つ手の微妙な上げ下げや、刈り取り速度が茶の品質に大きく影響します。二人の呼吸がぴったり合うことが何よりも大切で、このペアーには気心を知り尽した、仲の良い夫婦が最高だとされています。

この様に丁寧な刈り採られたお茶は、ほとんどがその日か翌日には製茶工場で加工されて、香り高い新茶が、初夏の茶畑の香りそのままに、消費者の食膳に届けられます。

### 町のうごき

60. 5. 1現在

人口	男	4,435	計	9,120	出生	9	転入	13
	女	4,685	世帯数	2,078	死亡	6	転出	37

# クレジット 社会を上手に生きる

私たちの国では、ほしいものがお金さえ出せば、いつでも手に入るようになりまして。よい商品を買ってより文化的な生活を送りたいと思うのは、私たちの願いの一つです。しかし、毎日売り出される新製品を、コマーシャルに誘われてついつい買う気にさせられているのが実状ではないでしょうか。当面お金がなくても、この購買意欲を簡単に満たしてくれる方法にクレジットカードがあります。便利な反面、落とし穴もあるクレジットの上手な利用方法を考え直してみたいと思います。

いまや日本は、「アメリカ・カナダなどともに、クレジット王国」といわれるほど利用者がたくさんいます。同時にクレジットによるトラブルも年々増えており、なかでも一度に複数のクレジットを利用して、その結果、返済できなくなる人たち、いわゆる多重・多額債務者が急増しています。裁判所に自己破産の申し立てをする人も年々増え、昭和五十八年度は前年の六倍にもなっています。クレジットは、その場で現金を使わずに商品やサービスの利用ができるという便利な面があります。しかし、いつかは代金を払わなければならないことを、くれぐれも忘れないでください。



## クレジットは二つに分けられる

クレジットといっても、月賦だけではありません。日本語に直すと「消費者信用」——消費者を信用してお金を融通し、支払を繰り延べることをいいます。クレジットを大きく分けると、次の二つになります。

▽販売信用：商品を先に受け取って後で代金を払ったり、ホテルやレストランなどのサービスを先に受け、代金は後で返済する（クレジットカードなど）

▽消費者金融：金銭が借りられ、後で返済する（クレジットローンなど）

これらのクレジットを利用するためには業者との間で契約書を交わします。

## 契約書は内容を

### 納得してからサインする

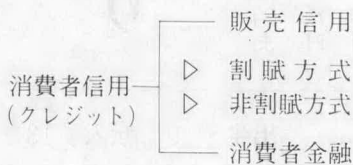
月賦で商品を買ったり、クレジットカードをつくる時などに、契約書にサインをしますが、契約内容をよく確認し、納得してから契約を結ぶようにしましょう。



ら、必ず契約書の控えを受け取ってください。後でトラブルに巻き込まれたときには証拠として役立ちます。

契約とは、当事者間の約束事です。内容に納得がいかないような場合は、無理にサインをしたり、ハンコを押さないようにしてください。

## クレジットの種類



これらの記載事項を確認した

▽取引条件の表示 現金価格、手数料率・手数料、割賦価格、代金支払方法・時期、商品引渡時期などが書いてありますか。

▽取引会社・商品の表示 販売会社名・住所、販売員名、契約・申込年月日、商品名およびその型式または種類、数量などがもれなく記載してありますか。

# クレジットカードは魔法のカードではありません

日本で初めてクレジットカードが登場したのは昭和三十五年。その後、二十五五年間にカードは約五千七百万枚発行され、いまでは成人二人に一人はカードを持っているといわれます。

クレジットカードがこのように普及した背景としては、何といてもカードの持つ「利便さ」があげられるでしょう。一例をあげてみますと、

- 1 現金がなくても、サインひとつで買物ができる（支払手段としての機能）
- 2 支払いが翌月一括払いや割賦払いにできる（信用供与の機能）
- 3 カードを提示すると現金が借りられる（現金調達機能）
- 4 ホテルや映画などの代金割引サービスが受けられる（サービス提供機能）

◇◇  
しかし、利便さにおおぼれると、とんでもないことになりま

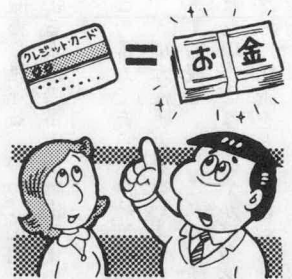
軽に使い過ぎると、あとでツケが回ってきます。

クレジットカードを利用したからといって、支払義務がなくなるわけではありません。支払いが後になるだけのものです。決して「魔法のカード」ではありません。

利用するときは、自分の返済能力を考えながら上手に使用したものです。

## あなたにとって本当に必要なカードですか

現在、クレジットカードはだれでも簡単につくれるようになっていきます。業界は新規入会者の確保に懸命で、このため入会



基準もかなりゆるくしており、年齢的には十八歳以上であれば入会できるようになっています。それだけに、本当に必要なかどうかをよく考えてから、カードを作るようにしたいものです。

## 目的にあったカードを選ぼう

### カードを選ぼう

クレジットカードを上手に利用するには、まずカードの種類と利用条件などを知ることが大事です。

例えば、加入条件はもとより割賦払いにしたときの手数料や年会費、紛失、盗難保険の範囲、ショッピング、レジャー施設、旅行、ホテル、催し物などの利用条件の違いなどを知り、自分の目的に合ったカードを選ぶことが大切です。

また、カードを持ったら次のことに十分注意しましょう。

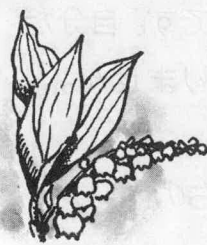
▽一つの目安として、月々の支払いが月収の二割を超えないようにします。

▽支払いは、一括払いか、短期間の返済にするのが安全。期間が長くなると、それだけ金利がかさみ、負担が増えます。

▽カード利用明細書と銀行口座との照合を必ず行い、月々の支払い額を確認しましょう。

## 自己破産

債務者が経済的に破産した場合に、裁判所の主宰のもとで、その財産を債権者に公正に分配する制度を破産といい、債務者自身がこの破産手続きを申し立てることを俗に「自己破産」といいます。また、破産宣告を受けても、残りの債務を免れるわけではありません。ですから破産宣告後に得た財産に対して債権者から強制執行を受けることもあります。



# 研修工場

## 全国・関西 品評会むけて

# 今年も上位入賞をめざして

## 品評会出品茶の加工

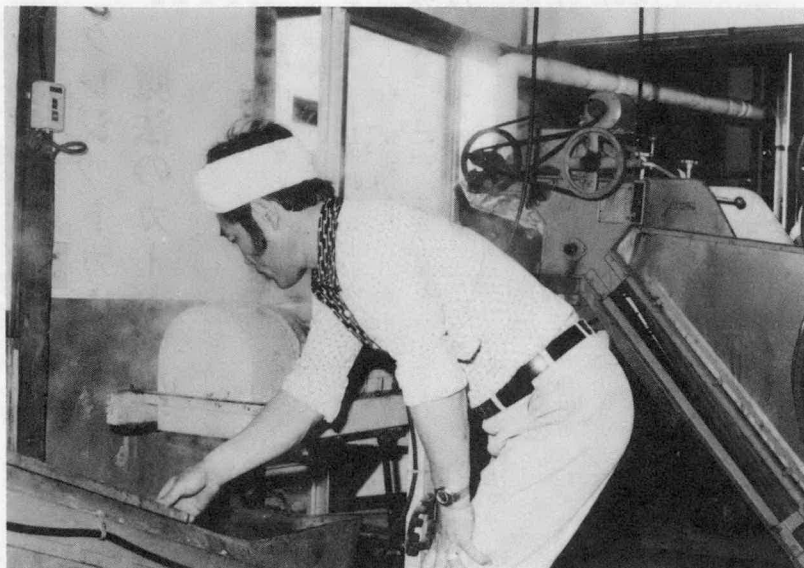
品評会出品用の茶の加工を行っている茶業組合の研修工場では、今年も四月二十六日から五月二日まで作業が続けられ、全国品評会出品用（一点十kg）が

三十数点、関西品評会出品用（一点四kg）が十点、合計四十数点の加工が行われました。

今年の全国茶品評会は三重県の四日市市と鈴鹿市を中心に開催されることもあり、度会町出品茶対策委員会（山口寿会長）では、手揉み四点の出品も予定

しており、多数上位入賞をめざして、加工にも一段と力が入ります。

最近の製茶機械はすべて自動制御された機械が主流になっていますが、ここ研修工場の機械は、すべてが手加減による調整が必要、長年培った経験と勘が物をいいます。この様にしてそれぞれの茶に最も適した加工が入念に行われて、今年も各種品評会で多数上位入賞を果し、味と香りのわたらい茶の名声を更に高めてくれるものと期待されています。



長年の経験と勤がさえる——秘術をつくす  
味と香りのわたらい茶

## 人権擁護委員は

## 人権の番人

人権擁護委員制度をご存じですか。

六月一日は、人権擁護委員法が施行された日です。昭和二十四年六月一日に人権擁護委員法が施行され、国民の基本的人権を擁護し見守る、いわば民間人による人権の番人が誕生しました。

この番人である人権擁護委員は、人権が侵害されないよう、絶えず監視し、もしこれが侵害された場合には、速やかに救済のための措置をとるとともに、常に自由人権思想の普及に努め

ることを使命としており、全国で一万五千人の方々が委嘱されております。

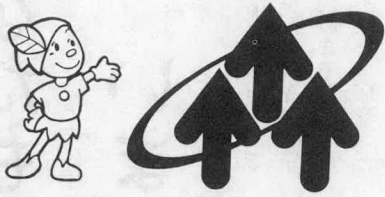
度会町でも、南中村の山中大典さんと棚橋の大北庄七さんのお二人が活躍されております。

また、町の事業として、年二回（予定は七月と十一月）これら人権擁護委員の方々の協力を得て、特設人権相談所を開設しております。この相談所の日程等は決り次第区長さんを通じてお知らせしますので、人権問題でお困りの方はこの相談所も是非ご利用下さい。

人権は、人間が平和に生きて行く上で、最も大切な権利です。自分だけでなく、あなたも私もみんな人権が尊重されなければなりません。つまり人権は共存するものなのです。

お互いに人権を守って明るい社会をつくるのが、私たちの願いです。

# 世界の未来 緑の地球



## '85国際森林年

森林は、資源の乏しいわが国にとって、かけがえのない「再生可能な資源」です。木材を供給し、水源を守り、空気を浄化するなどの大切な役割を担っています。しかし「明日の森林」を考えてみると、そこにあるのは明るい話題ばかりではありません。

今年「国際森林年」。

国内の「森林事情」を見つめ直す、またとない機会と言えましょう。

### 荒廃しかなない

#### 日本の森林

林業が長い年月と根氣のいる仕事であることは、よく知られています。それは、一本の木が植えられてから一人前に育つまでに、五、六十年かかることから、お分かりでしょう。特に、植林後三十五年目くらいまでは、立派な森林に育て上げるために下刈、枝打ち、間伐といった作業が不可欠です。わが国の人工林の大部分は戦後植えられた、まだまだ手入れを必要とする「森」なのです。

一方、林業に働く人は全国で十七万五千人（昭和五十七年調査）。全人口の〇・一六パーセントにすぎません。さらに、若者の山村離れが進んだ結果、働く人のおおよそ二人に一人が五十歳以上となっています。

その上、木材の需要が落ち込んで、木材の価格は下がってしま

す。このため日本の林業は、経営者の意欲を欠き、放置されたままの森林が出てきているといった憂うべき状況にあります。このままの状態を放っておけば、日本の森林は荒廃しかねません。わたしたちは、この問題を他人任せにすることなく、積極的に「森づくり」に参加することが望まれるのです。

### 林業の衰退に

#### つながらず「木材離れ」

木材の需要は、どれほど落ち込んでいますか。

昭和四十八年、住宅建設ラッシュだったこの年は、一年間に約百九十一万戸の家が建てられました。しかし昨年は約百十九万戸と、新築住宅が大幅に減っています。その上、十年前には三軒に二軒が木造だった新築住宅も、昨年は二軒に一軒の割合になってしまいました。

このように、住宅建設の例を

一つ取ってみても、木材の需要が減っていることは明らかです。もし、このまま、わたしたちの「木材離れ」が進むとすれば、林業や木材の加工・流通業に働く人の生活はますます圧迫されていくでしょう。その結果、林業に働く人が山から離れ、森林の管理が手薄になってしまわな

### 木材は日本の

#### 風土によく似合う

木材は、わたしたちの生活に役立つ次のような性質を持っています。

- 加工しやすい
- 金属や石と違って、木材はノコギリやカンナで簡単に切ったり削ったりすることができ、これは、木材が適度にやわらかく、しかも、もろくない材質だからです。

### ●日本の気候に合っている

日本の夏は、湿度も湿度もたいへん高くなります。木造住宅では、木の細胞が湿気を吸った

り、水分をはき出したりして、室内の湿度調節をしてくれます。

## 県職員採用候補者試験

三重県職員等の採用候補者試験が次の日程により行われます。

試験名	受付期間	第1次試験	第2次試験	受験案内開始
上級試験	6月7日～6月17日	7月21日	9月上旬	5月下旬
中級試験	9月2日～9月12日	10月13日	11月中旬	7月上旬
初級試験	9月2日～9月12日	10月13日	11月中旬	7月上旬
警察官試験	8月16日～8月26日	9月22日	11月上旬	7月上旬
小中学校職員試験	9月2日～9月12日	10月13日	11月中旬	7月上旬

また、金属と違って熱が伝わりにくいので、夏は太陽熱を遮り、冬は室温を逃がしません。

●自然の美しさと肌ざわりの良さ

木肌の自然の美しさは、人の心やすらぎを与えてくれます。また、ガラスや金属などと違って温かい肌ざわりは、木材ならではのものです。

## 身近なところから自主点検

生活をしていく上でやむをえない音、自分には快い音でも、他人には不快な「騒音」としてとらえられてしまう場合があります。例えば、聴いている本人は楽しく快いステレオも、近所には、ただの騒音。ピアノのレッスンも弾いている本人は懸命でも、他の人にはがまんのない音になることもあります。

また、生活騒音は音によって被害感、加害感にズレがあります。環境庁が行った生活騒音に関する調査によると、加害感が弱い割に被害感の強い音としては、車の空ぶかし音、ドアや窓の開閉音、風呂などの給・排水音、室内階段の足音などがあげられています。こ



の他、隣同志のつきあいの程度により迷惑感が差があることが他の調査によりはつきり表われています。つきあいの程度が深いほど、騒音に対する迷惑感の程度も小さくなっています。

この様に、生活騒音のほとんどは身近なところから発生しており、隣同志のちよつとした心づかいで、そのほとんどは防ぐことができます。他人の生活を思いやり、自から出す音に注意することはいうまでもありませんが、日頃から近所づきあいななど、円滑な地域コミュニケーションが大切だといえます。六月五日から十一日までの一週間は「環境週間」です。これを機に、

# あなたも出して いませんか「生活騒音」

よりよい人間環境を造り出すため、身近なところから今一度点検してみてください。



騒音発生自主点検表	YES	NO
深夜、早朝に長時間アイドリングをする。		
寝る前に風呂などの水を流している。		
階段の昇り降りで大い足音をたてる。		
夜おそくまでにぎやかにゲームなどをする人が多い。		
テレビ・ステレオを大きな音で聴いている。		
勢いよくドアや窓を開閉する。		
犬などのペットが庭で長時間ほえたり、鳴いたりする。		
洗濯機のモーターの音が大きい。		
家でピアノを弾くが防音対策は考えたことがない。		
クーラーを人が寝静まった深夜までつけている。		

・YESの多い人ほど要注意

## 持ち主探す 謎のさい銭箱

盗難品らしいさい銭箱が、大野木の福井孝文氏宅付近の山林で発見され、発見者の同氏より棚橋駐在所へ届け出がありました。このさい銭箱は縦十五センチ、横三十センチ、高さ二十二センチでかなり小さいものですが、材質はけや木らしい

お困りは神様

それとも仏様？

もので造られ、なかなかしつかりした造りをしています。さい銭の取り出し部分は、引き出し式になっており、施錠がしてあるため金額は不明ですが、箱の中にはかなりさい銭も入っていますので、心当りの方は棚橋駐在所(TEL:03-34)へ届け出てください。



# 剣道教室始まる

## 豆剣士ら練習に汗

町教育委員会が主催し、小学校三年生から六年生までを対象に、毎年開催しております剣道教室が、今年度も新たに参加者を募り、五月四日から始まりまし

た。今年度は、中川教室、内城田教室、一之瀬教室の三教室が、それぞれの小学校において、毎週土曜日の午後一時から三時まで開催されており、指導していただいているのは、度会町剣道会の山根治さん(中川教室)、奥本正八さん(小川郷教室)、大釋恭治さん(一之瀬教室)の三名の方々です。

土曜日の午後ともなれば、竹刀(しない)片手に集ってくる可愛い小学生も、防具を付けければ、立派な豆剣士に早変わり、指導者の合図の声に、元気を掛け声が練習場いっばいに響き渡っていました。

剣道は身体を鍛えると同時に礼儀作法を重んじ、精神面の鍛練にも効果のあるスポーツ。この教室が青少年の健全育成にも大変役立つものであるものと、指導していただいている剣道会の方々やお世話になっている小学校の先生方に教育委員会では感謝しています。



## 公民館だより

……婦人学級とことぶき学級の受講者の募集も終わり、それぞれ開講されます。忙がしい日常の中の学習ですから、継続していただくのは、大変なことだと思えますが、一年間がんばっていただいで、閉講式には全員が顔を揃えていただくようご

協力をおねがいします。……公民館の一般講座の募集案内を「公民館だより」でお知らせいたしました。募集期限が切迫していますが、早目に申し込んで下さい。一般講座は、今のところ定数をこえていますので、期限後でも受けつけますので、多数の方々の参加をお待ちしています。……松の蕊がすすくすと大空に

みどりの穂をのぼしています。松は、常緑樹で万年緑などと言われて、めでたいものや長寿のたとえに形容されますが、近年、松くい虫がはびこって、そここの山で松の枯木を見かけます。度会町にも北西の地域の山々から被害を及ぼしています。杉松の植林と雑木山の保護を進めて、山のみどりの確保をはかってほしいものです。(YS)

## 体育指導委員

### 委嘱される

教育委員会から委嘱され、町の社会体育の分野で活躍していただいております体育指導委員の方々は、本年三月末日で任期が満了しましたが、尾崎澄子さん以外は引き続きお世話になることになりました。

- 中山 勝一(注連指)
- 森田 勝實(和井野)
- 真瀬 瑞穂(川上)
- 奥本 正八(小川)
- 北村 恵美(長原)
- 山本 淑子(棚橋)



尾崎さんには、昭和五十四年以来三期六年にわたり、特に女子バレーの分野で大変お世話になりました。尾崎さんの代りは新しく棚橋の山本淑子さんが委嘱されました。度会町体育指導委員の方々は次のとおりです。

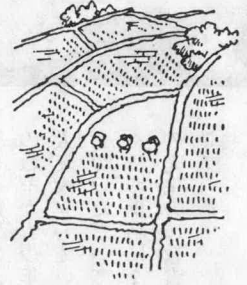
田村 重幸(茶屋広)

## 公民館だより

茶の実句会抄 野田翠楊選

雪嶺を遠景にして散る桜  
左右の靴履き違えぬ子遊蝶花  
柳 奥田 鈴代  
葛原 中井 和子  
漬けこみの菜を選びをり春の雷  
長原 中西松窓子  
ひと邑を花込めにして杏咲く  
柳 奥田 鈴代  
苛立ちのいつか消えたり花すみ  
れ 麻加江 中村 和代  
春の雷速くに聞きて陶土ぬる  
麻加江 中嶋 久子

# お知らせ版



## 体協の年間行事決る

度会町体育協会の理事会が去る四月二十五日に中央公民館で開催されて、本年度の事業計画が決定しました。

ソフト大会は  
7月21日と28日

その主なものは次のとおりですが、今年も多数のチームが参加されて、各種大会を盛り上げて下さい。

- ◆度会町ソフトボール大会  
七月二十一日(日)  
七月二十八日(日)

場所 度会中学校運動場(主会場)

### ◆町民駅伝大会

昭和六十一年一月二十六日(日)コース 内城田、中川方面

### ◆ママさんバレーボール大会

六月十六日(日)場所 度会中学校体育館

### ◆剣道大会

開催月日未定場所 町民体育館

## 児童手当の現況届

### 忘れず提出を!!

現在児童手当の受給資格者の方々は、六月中旬に児童手当の現況届を提出していただく必要があります。該当される方々には六月中旬支払通知とともに現況届の用紙も送付されますので、よく読まれ、記入もれのないよ

う、役場町民課へ提出して下さい。支払日に持参されてもけっこうです。

また、現在所得制限で受給が停止されている方も必ず提出して下さい。

## 交通事故無料相談所

午前9時半～午後4時40分(平日)  
土曜日は正午まで(第2土曜日は休みます)  
◎専門の相談員が親身になってご相談に応じます。  
◎弁護士相談日:毎週木曜日午後1時～4時

## 社団法人日本損害保険協会 四日市自動車保険請求相談センター

四日市市諏訪町4-5 住友生命四日市ビル3階  
(四日市市役所西側) 四日市調査事務所内  
☎0593-53-5946(直通) 0593-53-5571  
電話のご相談もお受けします

## 「健康体操」の

### 参加者を募集

町教育委員会と体育指導委員会では、本年度事業のひとつに一般男女を対象として「健康体操」を計画しております。

内容は美容と健康、特に肩こりや腰痛にとっても効果があるといわれている、ストレッチ体操やレクリエーションダンス、ゲームなどを予定しております。

いずれも簡単で、楽しいスポーツですから多数参加して、健康保持と体力増進に役立ててください。参加申込みなどくわしくは、別に区長さんを通じ配布していただく募集案内によるか、教育委員会(T.E.L. 二一

### おめでた

#### 四月中に届出のもの

氏名	父名	続柄	字名
小岸江里佳	久紀	長女	下久具
浦田 若菜厚		長女	葛原
中村 結香忠彦		長女	麻加江
蘭 裕弥正浩		長男	麻加江
大西 麻未和弘		長女	棚橋
飯田 悟史三光		長男	棚橋
上田 真也英利		二男	麻加江
上村垂津紗	武雄	長女	注連指
橋本 幸絵政志	長女	中	中之郷

### おくやみ

#### 四月中に届出のもの

氏名	年齢	字名
細川 柏鼎	72歳	川口
福井 繁蔵	85歳	大野木
服部 實雄	41歳	火打石
服部 志平	80歳	火打石
西川 惣平	57歳	柳
西岡 一平	81歳	和井野

つりざお(カーボン)を  
電線に接触させないように!!



みなさまの 中部電力