

広報 わたらい



町民作品展 出品目ざし

九月二十六日、内城田手芸教室の第八回講座が開かれ、講師の小林恵子さんの指導で受講者二十四名が木目込み人形やくるみ絵人形などの制作に取り組みました。

この手芸教室、教育委員会が毎年町内四地区ごとに開設している婦人学級の一つで、六月から十二月まで毎月第二・第四土曜日の夜、中央公民館で開かれています。

取入れも終り、農作業も一段落した秋の夜長。蒸し暑さからも解放されて、公民館での学習にも身が入ります。

この日の受講者たち、十一月の町民作品展を控え、今までの学習の成果を、この作品展で一人でも多くの方々に見ていただこうと、出品作品の制作に余念がありませんでした。

町のうごき

62. 8. 31現在

人口	男	4,487	計	9,237	出生	8	転入	11
	女	4,750	世帯数	2,123	死亡	6	転出	12

いつまでも健やかに

長寿祝い四地区で敬老会

明治、大正、昭和と激動の時代を生き抜かれ、長年にわたり社会に貢献され、今日の繁栄の基礎を築かれたのは、お年寄りの方々です。この方々を敬愛し、長寿をお祝いする町主催の敬老会は、今年も九月十一日と十四日に、町内四地区で開催されました。

この敬老会へ招待されたのは、めでたく満七十歳で敬老の日を迎えられた九百三十四名の方々です。各会場では、保育園児の遊戯や小学生の発表、中学生の吹奏楽部の演奏などがあり、お年寄りは楽しい一時を過ぎました。

町長四地区の最高齢者を慰問

記念品贈り長寿を祝う

長寿社会を反映して、敬老会への招待者も年々増えています。今年度は男三百七十三名、女五百六十一名の九百三十四名が招待されました。

式典では、招待者全員に記念品が贈られ、米寿以上の四十一名の方々は特別の記念品も贈られました。このほか四地区の男女の最高齢者には、今年も棚橋の松本寝具店からのお祝いが贈られました。

また、敬老の日を控えた九月十日には、町内四地区の最高齢

者宅を町長が慰問し、町からのお祝いを直接お渡しし、長寿を祝い、ますます長生きされるよう励ましました。

本町の長寿者四十一名の男女の内訳は、男性が十名に対し、女性は一十一名を占めています。比率では七十六パーセントを女性が占めていることになりました。このように本町でも、女性長寿の全国的な傾向が歴然として見られるようです。

各地区の高齢者表彰を受けられた方々は次のとおりです。

- (中川地区)
 - ※男 大西甚太郎 (95)
 - 女 折川みちる (93)
 - (内城田地区)
 - 男 山本清六 (89)
 - ※女 福井ちよ (93)
 - (小川郷地区)
 - ※男 岡谷義市 (91)
 - 女 小林みつ枝 (90)
 - (一之瀬地区)
 - 男 西村清三 (89)
 - ※女 浅井ぜん (92)
- ※印は地区高齢表彰者



町内最高齢の大西甚太郎さん宅で



度会中学吹奏楽部の演奏



内城田会場にて



高齢者表彰 (小川郷会場)

第7回臨時議会

工事請負契約を議決

昭和六十二年第七回臨時町議会は去る九月十二日会期一日で開かれ、工業請負契約についての議案一議案が提案され、審議が行われました。

山下議員から指名業者名、落札業者決定までの入札回数、最

88歳以上の高齢者

住所	氏名	生年月日	年齢
長原	大西甚太郎	明25.4.24	95
長原	折川みちゑ	明26.10.5	93
麻加江	山本とわ	明26.11.19	93
大野木	福井ちよ	明27.1.20	93
長原	森井とみ	明28.3.3	92
南中村	浅井ぜん	明28.8.8	92
五ヶ町	岡谷義市	明29.3.12	91
平生	中西小さゝ	明29.5.4	91
和井野	西岡こまつ	明29.7.25	91
棚橋	岡野くす	明29.10.13	90
大野木	福井やす	明29.12.3	90
市場	森下小きく	明29.12.3	90
注連指	中山猶次郎	明30.1.8	90
注連指	縄手市次郎	明30.2.15	90
中之郷	中野久松	明30.2.15	90
栗原	小林みつ枝	明30.3.5	90
田口	西組とくゑ	明30.4.4	90
日向	中野ひさの	明30.8.23	90
平生	津村み津ゑ	明30.11.25	89
牧戸	坂谷あげ	明30.12.8	89
栗原	西田あさへ	明31.1.2	89
和井野	西村清三	明31.2.5	89
南中村	濱岡かね	明31.3.10	89
葛原	阪本ちよ	明31.5.1	89
日向	橋本さい	明31.5.8	89
大久保	山本清六	明31.6.15	89
棚橋	山本みつゑ	明31.7.14	89
大野木	若宮市松	明31.7.15	89
市場	小林せしゑ	明31.9.10	89
平生	鳥羽ふじゑ	明31.10.3	88
日向	岡山せめ	明31.11.15	88
麻加江	中村せゑ	明31.12.18	88
南中村	中野こやそ	明32.2.11	88
日向	坂井むめの	明32.2.15	88
葛原	坂口みね	明32.2.25	88
田口	山口いと	明32.3.17	88
中之郷	八木よひな	明32.5.18	88
長原	大西與吉	明32.5.20	88
和井野	西村やせゑ	明32.6.15	88
中之郷	橋本與吉	明32.6.27	88
長原	鎌家ふつ	明32.7.16	88

年齢は本年9月15日現在の満年齢です

本年度施工の小学校屋体等起工式

出席者全員で工事の無事を祈る

教育施設の整備については、前山下町長以来町政の重点課題として取り組んでおり、昨年度は一之瀬小学校の校舎の改築が完了し、本年度はいよいよ一之瀬小学校と中川小学校の屋内運動場の建設が行われることになっています。

本年度行われるこれら工事の起工式は一之瀬小学校屋内運動場が去る八月二十日に、中川小

学校屋内運動場は八月二十四日に、また、やはり本年度改築が行われる中之郷保育所の改築工事は八月十八日に、それぞれの工事現場で工事請負業者の主催により行われ、町長のかりそめの儀、工事請負業者のうがちぞめの儀に続いて出席者全員が工事の無事完成を祈りました。

◇各工事と工事請負業者
○一之瀬小学校屋内運動場新築

工事——伊勢市
吹上——船谷建設(株)
船谷精一
○中川小学校屋内運動場新築工事——
度会町麻加江(株)世古林業 世古武治
○中之郷保育所改築工事——伊勢市前山町(株)荻田建設 荻田茂一



中川小屋体工事でかりそめの儀を行う町長

足は「第2の心臓」

歩いて培う 自らの健康

人間は二本の足だけを使って歩く唯一の動物です。人類が誕生して以来、何万年という年月の中を二本の足を使って大地を踏みしめ、歩く歴史を積み重ねてきました。そこには、単なる移動のための機能としてだけでなく、足を使うことによって健康のバランスを保つ節理を培ってきた、と考えることができます。しかし現代、自動車の普及や交通機関の発達によって、わたしたちの生活は大きく変わりました。昔では

足の動きに隠された秘密 足は心臓の「補助ポンプ」

わたしたちは立っているとき、無意識のうちに右足に重心をかけたたり左足に重心をかけたたりしています。いすに腰かけているときも、足を組んだり投げ出したりします。皆さんは、この無意識のうちに行う足の動きに、どんな秘密が隠されているかご存じですか。

筋肉の五〇％が足に

心臓は血液の循環を行う大切な役目を担っています。心臓から送り出された血液は、大動脈、動脈、細動脈、毛細血管へと流れ、静脈を通じて心臓に戻っていきます。ところが、この心臓の働きだけでは、血液の循環が円滑に行われないうところがあるのです。

わたしたちの筋肉を調べてみると、数本本から数千本の筋繊維が束になっており、その一本一本の繊維の間には無数の毛細血管がまわりついています。この毛細血管の中の血液の流れをよくしているのが、実は筋肉の動きなのです。

つまり、心臓の動きの及ばない毛細血管の中の血液は、筋肉が伸びたり縮んだりすることによってしぼり出され、血液循環が円滑になるといわれています。この仕組みは、牛の乳しぼりにたとえて「ミルキング・アクション」と呼ばれています。これでお分かりでしょう。わたしたちが無意識のうちに足を動かしていたのは、ミルキング・アクションによって血液の循環

考えられないほど遠い距離を実に簡単に移動できるようになりました。しかしその一方で、車や機械が人間から歩く動作を奪ってしまった、といえなくもありません。人間にとつて歩行とは、そして歩行と健康との関係は——十月十日は「体育の日」です。スポーツの秋にちなみ、「第2の心臓」といわれる「足」について考えてみました。



をよくしていたのです。このように筋肉は、心臓の働きをフォローする「補助ポンプ」の役割を果たすのですが、なかでも足の筋肉は全身の筋肉の五〇％以上を占めており、心臓の補助ポンプとしての役割も非常に高いといえます。足は第2の心臓といわれるのは、このためなのです。

足を使って 健康維持

足を積極的に使うことが血液の循環をよくし、若々しさを保ち、ひいては動脈硬化や糖尿病などの成人病予防に有効なことは言うまでもありません。そのうえ、足を使うことは脳にも刺激を与えるため、ボケの防止にもなることも医学的に立証されています。足を健康維持の基礎。積極的に足を使いたいものです。とはいっても、必ずしも激しいスポーツをしなければならぬ、ということではありません。むしろ中・高年の方は、瞬発力を必要とする運動は避けたいほう

国民年金 制度推進月間

年金相談所の開設と 未納保険料の徴収

県下四会場では講演会を開催

十月は「国民年金制度推進月間」です。

この期間中は県と市町村が一体となって、年金に関する各種事業を実施します。本町でもこの週間にちなんで年金相談所と未納保険料の徴収を次のとおり行います。

基礎年金制度の導入を初めとする年金制度の大改正が行われ、今年度は二年目を迎えました。これら新しい制度をはじめ、国民年金や厚生年金等について分からない点があれば、お気軽にこ

決め、分速八十メートルから百メートルの速度で歩けば、少し汗ばむ程度の適度な運動となります。

▼手を振って
▼距離と速度は
少しずつ増やす

▼手振って
▼距離と速度は
少しずつ増やす

決めた歩行が大切といっても、いくら歩行が大切といっても、今まで全く動かなかった人が、いきなり長時間歩き続けるのは考えものです。

始めは短い距離をゆっくりした速度で歩き、次第に距離と速

度を増やしていきましよう。

▼歩くことを日課の一つに

体力は使わなければ衰えていきます。衰えを防ぐには、毎日継続させることが大切です。

そのためには、歩くことを生活の一部にしていましよう。食事や睡眠、入浴などと同じように歩くことを日課にしてしまえば、忙しくて時間がとれないということもなくなります。

国民年金制 度推進月間



◇相談員 松阪社会保険事務所

(講演会)

日時	場所	講師
10月12日 午後1時	三重県文化会館	三遊亭金馬
10月20日 午後1時	尾鷲市中央公民館	青空一夜
10月21日 午後1時	伊勢市観光文化会館	"
10月23日 午後1時	四日市市文化会館	ガッツ石松

魚の消費拡大目ざし

即売会など「魚祭り」

伊勢志摩総合地方卸売市場では、市場開設五周年を記念して水産卸売会社、水産小売商組合との共催による「魚祭り」を次のとおり実施します。

この日は一般にも市場を開放した魚の即売会、魚の市場流通の姿や魚を健康食品として認識



◇日時 十月十一日(日)
◇場所 午前十時～午後二時
伊勢市西豊浜町
◇場所 伊勢志摩総合地方卸売市場

あなたは何キロ歩けばいいか

年代別・体重別の歩行距離の目安

一般に、40代の方は1日200キロカロリー、50代の方は150キロカロリー、60代の方は120キロカロリーを歩いて消費するのがよいといわれています。

歩行による消費カロリーは、次の計算式によって簡単に割り出せますので参考にしてください。

$$0.5 \times \text{体重(kg)} \times \text{距離(km)} = \text{消費カロリー}$$

たとえば、体重60kgの50代の方が150キロカロリーを消費するためには――

$$0.5 \times 60 \text{kg} \times 5 \text{km} = 150 \text{キロカロリー}$$

つまり、5キロ歩けばよいということになります。

していただくための催しなどが盛り沢山です。多数お出かけください。

ぼけ老人を抱えた家族の悩み

伊勢保健所が相談結果を分析

伊勢保健所では、昭和五九年九月から管内(伊勢市と度会郡)の在宅ぼけ老人とその家族を対象に相談窓口を開設しています。この度、今までにこの窓口相談のあった六十一件の内容を分析しました。

おもな内容

- 一位 ぼけ老人の介護方法
- 二位 病院や施設入所の希望
- 三位 医学的な診断の希望
- 四位 福祉サービスの希望

このような内容の背景として一つ考えられるのは、相談者が相談所を訪れた時には、ぼけは相当進んでいたということです。ぼけは早期に発見し適切な対応によって、十分改善し得る病状であり、ぼけに対する知識の普及が急がれています。

わかりにくいぼけの初期症状

家族がぼけに気付いた時の症状は「外出し迷子になった」が二十・五パーセント、「ありも

しない事を事実だと思ひ込む」と「現実にも見えない物が見えたり聞えたりする」が共に九パーセントを占めています。しかし、相談者の二十五パーセントは、初期症状が何だったかよく分らないと答えています。

ぼけ老人を抱えた家族は大変

ぼけ老人の介護により生活への影響が大きいと八十一パーセントの介護者が訴えています。「家事が思うようにできない」「外出できない」「自分の時間が持てない」というような事柄が多く、介護にしばられている状況が伺えます。

また、介護上困っている点で主なものは下表のとおりですが、「近所からの苦情」が第五位に上げられているように、ぼけ老人を抱えると近所にも気がねして生活しなくてはならなくなるようです。同じ在宅老人でも寝たきり老人に比べ、介護の苦労は精神的にも大きく、地域の中で家族を孤立させてしまう危険

性をもはらんでいます。

ひとり悩まず相談を

ぼけ老人を抱えた家族や周囲の方も、ひとり悩まず気軽に相談してください。相談は直接保健所か、または地区の民生委員さんや役場を通じてでも結構です。

ぼけ相談(老人精神衛生相談)

- 日時 毎週金曜日午後一時～三時
- 場所 伊勢保健所
- 電話 〇五九六(二五) 一一一―内線二六三

又は二六七

ぼけ老人は地域で支える

ぼけ老人を家族だけの努力で世話することには限界があります。また医療や福祉関係の人々だけでも限界があります。今後ますます増加して行くであろう、ぼけ老人の問題については、地域の住民同志の助け合いが必要となっており、保健医療と福祉と住民が一体となった地域ぐる

みの取り組みが必要となつてい

中央公民館で介護教室

中央公民館で介護教室が次のとおり開かれます。

痴呆とはどんな病気なのか、看護のポイントは何なのか、体験を交え学習していただき、地域の支援者としての基本的な知識を身につけていただきたいと思ひます。

ぼけ老人問題を地域全体の課題として解決して行くために、一人でも多くの方々がこの教室にご参加いただくようお願いいたします。

◇日時

十月十五日(木) 午後一時～三時三十分

◇場所

度会町中央公民館

◇申込先

伊勢保健所保健婦室

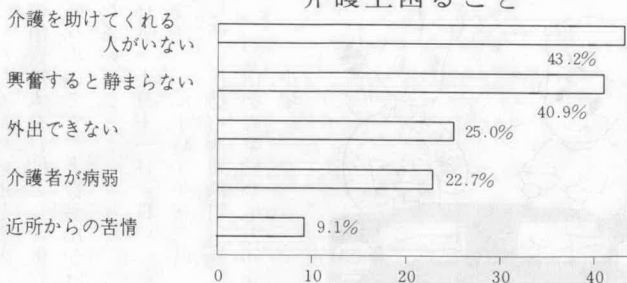
菊人形

菊人形で見栄えがするのはやはり武将やお姫さま。それで、NHKの大河ドラマの主人公が各地の菊人形によく登場します。今年はもちろん伊達政宗です。

ところで、あの見事な菊人形はどのようにして作るのでしょうか。毎年菊人形を展示している神社の例です。人形の顔、手足は人形師がマネキン人形を作

るような手法で作ります。体は、「菊師」と呼ばれる技術者が作ります。竹ひごを、わらで巻いて親指くらいの太さにし、それで、体の線を作り、さらに檜の葉を全身につけてふくらみを出します。菊は土から堀り上げて、水にひたした水こけで根を包みます。根は体の中に納めるので、外部からは見えません。菊の花は一週間くらいしかもちませんから、会期中に取り替

介護上困ること



電話〇五九六(二五) 一一一(内線 二二六 三か二六七)

国民健康保険

滞納世帯に保険証の返還措置

完納で病気の時も安心

本年一月から国民健康保険法の一部が改正され、国民健康保険の被保険者間の負担の公平化を図るとともに、国民健康保険の経営努力を一層推進する一環として、次のような国保税滞納者対策が打ち出されました。

◆ 災害その他特別の事情がないのに国保税を滞納している世帯主について、保険証の返還を求め、被保険者資格証明書を交付する。ただし、老人保健の該当者と原爆医療等の公費負担医療を受ける人は除かれます。

◆ 保険証を返還した場合は、

資格証明書を医療機関の窓口へ呈示し受診することになりますが、これにかかる医療費は全額窓口払いとなります。この際支払った医療費については、診療を受けた医療機関で月ごとに医療費明細書を発行して頂き、役場へ療養費の申請をしていただくことになります。

あり、この措置も負担の公平上やむをえずとられた措置です。普段から税の完納に努力願ひ、万一の病気に備えていただくとともに相互扶助の精神で健全な国保事業の運営にご協力をお願いします。

◆ なお、この場合は、滞納額等により全額、又は一部の支払い差し止めがあります。

◆ 滞納されているのは、一部分の方々ですが、みんなの税金でささえている国保事業で



えることとなります。この作業は夜にやることもありですが、最近では、「着せ替え中」と看板を出して観客の前でやるか、かえって親生まれ、喜ばれるそうです。

ところで、昔は菊作りというところ、ご隠居さんのイメージでしたが、最近の高齢者は仕事と趣味の両方に意欲を持っている方が多いようです。十月は「高齢者雇用促進月間」で、東京で高齢者雇用促進大会が開かれるほか、各地で行事が計画され



ています。活力ある社会を維持するために、国民みんなが、高齢者の仕事に理解をもちたいものです。

十月一日は「法の日」

法の支配を確立

十月一日は「法の日」であり、一日から七日までの一週間は、「法の日」週間です。

個人の自由が保証されていることは、民主主義社会の基本で

すが、また他人も同じだけの自由を持っているのです。法はすべての人の自由が平等に尊重され、自由の共存が図られるような重要な役割を果たしています。

すべての個人が人間としての尊厳を確保するために、法の支配が社会の中に確立される必要があります。

無受診世帯を報償

昭和61年度国民健康保険では、昭和61年度中に、一度も医療機関で受診されなかった54世帯に對し、先般記念品を贈り報償いたしました。

この報償は本年度で5年目になりますが、毎年50数世帯が該当しています。

世帯主氏名	優市人久郎	久助昇郎	子衛郎一	へ次藏美功	一夫幸美	一次ミ清定	二男子ち平成	エ夫輔男	夫夫穂美男	夫夫史實次雄	仁孟文夫智美							
山原田	竹善	伊道榮	清美儀	楠亮	正安茂	萬幸信	政孝己	サ	義四宮	紀み幸行	シ武英	數志	好房瑞勝	茂竹清	政伊義	武常	和	
中広松	原田	谷古村	野井西	中川根水	井本本村	村井西	下井宮	羅山口	保西井	内村寄	本井田	西山井	森本岡	川本	江原岡	川口串	略	
敬称	敬称	敬称	敬称	敬称	敬称	敬称	敬称	敬称	敬称	敬称	敬称	敬称	敬称	敬称	敬称	敬称	敬称	敬称

字名	注連指	口江	井原	花岡	保戸	橋	木	原	具	具間	原向	町川	石打	出野	村	上
田麻	坂長	立立	久牧	棚	大野	葛原	久具	上田	当川	栗日	五小	火打	柳脇	和井	南村	川上

苦情や要望の相談窓口

行政相談所を開設

毎日の暮らしの中で、道路や河川の整備、環境衛生など役所や公団などの仕事に苦情や要望、意見はありませんか。「苦情はあるが、直接役所へ言いくい」「どこへ申し出たらよいかわからない」という方は、行政相談所を御利用になるか、行政相談委員にご相談ください。

行政相談委員は法律に基づき、総務庁長官から委嘱された民間の有識者で、度会町では橋本敬氏(中之郷)が委嘱されています。

ところで、十月十一日から十七日までの一週間は行政相談週間です。度会町でもこの週間にちなんで、次のとおり行政相談所を開設し、行政に対する苦情や要望・意見にお応えすることにしていきます。当日は三重県行政監察事務所からも係官が来町し相談に当たっていただくほか、人権擁護委員の方々にも出席していただき、人権に関する問題についても対応していただきます。相談された個人の秘密は固く守られますので、お気軽にご相談ください。

◇十月十五日(木) 午前九時～午後三時 中央公民館

◇十月十六日(金) 午前九時三十分～十一時三十分 麻加江生活改善センター
午後一時三十分～三時三十分 一之瀬公民館

県立博物館特別企画 宮川流域の自然と文化 企画展や写真コンテスト

宮川は日本を代表する多雨地帯大台ヶ原に源を発し、山間部から伊勢平野を貫流し、伊勢湾に注ぐ県下最大の河川です。

三重県博物館では、七月号広報紙でも一部お知らせしたとおり、この宮川流域の自然と文化を総合的に展示した企画展「宮川流域の自然の文化」を次のとおり開催します。

また、宮川流域の豊かな木材資源の利用とともに発達した造船の町・伊勢市大湊町を訪ねての博物館教室や宮川流域の自然や文化に関する写真コンテストも実施します。

これら行事への参加や写真コンテストへの応募方法等詳しくは、津市広明町一四七 三重県博物館 電話〇五九二二二八―二二八三へお尋ねください。

◇企画展「宮川流域の自然と文化」
(期間)十月三日～十一月八日
(休館日) 毎月曜日・毎月未・祝日の翌日)
午前九時～午後四時三十分 (入場料) 一般二百円、高大生百七十円、小中生百二十円
◇博物館教室
(日時) 十月十八日(日)十時～十時

届出による 日本国籍の取得

昭和六十年一月一日から改正国籍法が施行され、日本人の子で次の条件を備えている外国人は、本年十二月三十一日までに限って、法務大臣に届け出ることににより、日本国籍を取得することができます。

【条件】
○昭和四十年一月一日から昭和五十九年十二月三十一日まで

に生れていること。
○日本国民でないこと。
○出生の時に母が日本国民であり、現に日本国民であるか、死亡時に日本国民であったこと。

詳しくは、津地方法務局伊勢支局 電話 (〇五九六一二八―六一五八)へお尋ねください。

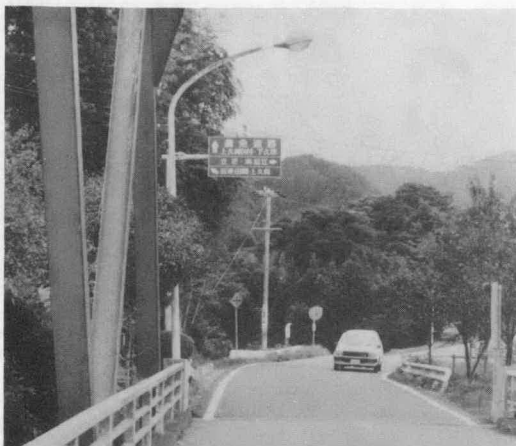
10/11～10/5 全国道路標識週間

お気付きの点は建設課へ

十月五日から十一日までの一週間は、道路標識週間です。道路は人と物の行き交うところとして、経済文化の交流発展に大きな役割を果しています。

また、道路を安全快適に利用するために道路標識は重要な役割を果しています。特に近年道路交通の複雑化、多様化に伴い、道路標識の重要性はますます増大しています。

この期間中、町建設課では、道路標識の点検を行うとともに、皆様からの道路標識についての要望や意見をお聞きすることにしています。設置の仕方、表示方法等お気づきの点があれば町建設課へお寄せください。





趣向を凝らした応援団席



入賞逸したものの大健闘!

炎天下での県消防操法大会

八月六日、厳しい夏の日差し
の照りつける三重県消防学校グ
ラウンドでは、昭和六十二年
三重県消防操法大会が開催さ
れました。

この大会に度会郡を代表して
小型ポンプの部に出場した度会
町消防団は、チームとしての三
位以内の入賞は逸したものの、
努力賞に輝き、入賞の消防団に
少しも引けをとらない見事な操
法を披露しました。また、指揮

者の飯田隆治団員は最優秀個人
賞を受賞しました。

この操法大会には、県下から
ポンプ車の部と小型ポンプの部
に六チームずつが参加し、日頃
の訓練の技を競いました。

小型ポンプの部では一チーム
五名が、ホース延長、放水、ホ
ース収納の一連の作業の早さと
正確さを競うもので、そのきび
きびした動作に見物の人達も大
きな感銘を受けました。

映りの悪いテレビ

電波障害ではありませんか

十月は「全国電波障害一掃運
動月間」です。

三重県電波障害防止協議会
は、この期間中に電波障害防止
キャンペーンを実施しています。

テレビの映りが悪い時は、ま
ずご近所の様子を聞いてみて、
ご近所の映りが良ければ、自宅
の受信設備の不良です。電気店
で直してもらってください。
テレビに受信障害を与える原

因には、テレビ受信用ブースタ
の不良・ファミコンの不良・違
法無線局・業務用冷蔵庫のサー
モスタットの不良等数多くあり
ます。また、最近では建造物に
よる障害苦情も増えています。

これら電波障害の相談は、三
重県電波障害防止協議会(電話
〇五九二―二六―二二五)か東
海電気通信監理局(〇五二―九七
一―九六四八)で応じています。



堂々入場する度会町消防団

ワールドインポートフェア 松阪を開催

輸入品の展示即売等

松阪市では、松阪開府四百年
まつりの前年祭の一環として、
'87ワールドインポートフェア松
阪を次のとおり開催します。

期間中は輸入品の展示即売会
や岩崎良美ミュージックコンサ
ート、世界民族衣装ファッション

ンショー、巨大迷路など楽しい
催しがあります。

◇日時 昭和六十二年十月八日
〜十二日 毎日午前十時〜午
後五時三十分

◇場所 松阪市中部台運動公園

◇出品物 牛肉、チーズ、アク
セサリー、洋酒、香水等

◇入場料 大人三百円(前売
二百五十円) 小人二百円(前
売百五十円)

本報文芸

茶の実會会抄 野田 翠楊選

折目よく暑に耐ふるなり八十路はは

棚橋 山本 順

夜の鹿も眠るか奈良に星流る

柳 奥田鈴代

コンビナート囲みて雨の夾竹桃

茶屋広 河村 鈴

夏安居のゆき交ふ衣風賜ふ

麻加江 北村櫓江

もらい来しシャム猫日焼けの腕の中

当津 尾崎ヒサ

汁かけの飯のうまさや終戦日

棚橋 岡村たつ子

母亡くも古里は良し夾竹桃

茶屋広 河村つね

強がりの後はさびしき秋の風

棚橋 松本貞翠

一日の汗出しつくす沼田刈り

立花 羽根翠嶺

お知らせ版



共同募金運動
(10月1日~12月31日)

今年も作品展と講演会

町民文化祭は

十一月
七日と八日

教育委員会では、今年も芸術文化の秋にふさわしく、町民作品展と文化講演会などを併せて「町民文化祭」として次のとおり開催します。

里の民話研究者として有名な尾鷲教育事務所長の小倉肇氏をお迎えする予定です。また作品展には例年通り、小・中学生から一般の方々まで、町民各層の作品を展覧して、充実した催しを目ざしております。多数皆様の

お出かけをお待ちしています。作品展への応募要領など詳しくは「公民館だより」で別途お知らせしますが、例年どおりの要領ですので、早目に準備をして奮って応募してください。

【町民作品展】

◇日時 十一月七日(土)と八日(日)の二日間両日とも午前九時から午後四時まで

◇場所 中央公民館

◇出品作品 書・絵画・写真
陶芸・手芸・木工・生花等

【文化講演会】

◇日時 十一月七日(土)

午後一時三十分から

◇場所 町民体育館

◇講師 尾鷲教育事務所長 小倉肇先生

◇演題 「ふるさと」の民話と歴史に学ぶもの」

十月十日は 町民体育大会

町民体育大会の第一回実行委員会が去る九月三日開催され、今年度の町民体育大会の開催要領が決まりました。

これによると期日は十月十日の体育の日、この日が雨天の場合は翌日の十一日の日曜日に、会場も例年どおりの度会中学校のグラウンドです。

種目も区対抗リレー、職場対

抗リレー、クラブ・一般リレー

を初め、小・中・高生、婦人、

青壮年、老人、一般と町民各層

を対象とした種目を例年どおり

設定することになっています。

これらリレーへの参加申し込みは、いずれも九月二十八日までです。今年も奮って参加してください。

国立療養所 明星病院 看護婦を募集

国立療養所明星病院では、看護婦を次のとおり募集しています。

◇年齢 四十歳位まで

◇勤務時間 三交替(八時三十分~十七時・十六時三十分)

一時・〇時三十分~九時)

◇面接 毎週月曜日(金曜日九時~十五時)

◇応募書類 履歴書・免許書

詳しくは国立療養所明星病院(電話〇五九六五二一〇一三)へお尋ねください。

八月中に届出のもの

福井	晴香	秀博	長女	大野木
西村	直樹	教幸	長男	上久具
竹内	美帆	喜文	二女	立岡
山下	直	悟	二女	大野木
山本	武秀	賢一	長男	大久保
氏名	父名	続柄	字名	
岡村	綾佳	厚	長女	川口
南出	裕也	龍也	長男	坂井
中山	亮太	幸生	三男	注連指
浦田	佳由理	繁紀	二女	下久具
玉村	淳起	承洋	長男	田間
坂井	達哉	保人	長男	日向
水小田	亜弓	智	長女	葛原
大西	千博	恵彦	長男	棚橋

おくやみ

七月中に届出のもの

氏名	年齢	字名
安田 ぎき	78歳	下久具
村端 操	46歳	棚橋
福井 貞治	91歳	大野木
岡村 佐市	88歳	棚橋

八月中に届出のもの

氏名	年齢	字名
中村 常郎	83歳	長原
作野まつゑ	91歳	小萩
奥村 加昭	54歳	脇出
大野 眞資	75歳	棚橋
高橋 英玄	76歳	脇出
小岸 幸三	76歳	下久具

七月中に届出のもの

氏名	父名	続柄	字名
中西 勝雅	保壽	長男	下久具
小林 茜	政弘	二女	南中村
上村 展代	真一	二女	注連指

おめでた



絵画、手芸等の作品展 (昨年度)

