

# わ 広報 わたらい



野見坂口をスタートする第1走者

## 田口チームが昨年の

## 雪辱を果す

優勝は若さの棚橋クラブか、それとも昨年の雪辱を田口チームが果すことができるか、大変興味の持たれた今年の町民駅伝大会でしたが、ベテラン選手をうまく配した田口チームに軍配が上がりました。

二月二十五日南中村の野見坂口を出発し、ほぼ町内を一巡する八区間、三十二・四キロメートルで十三チームの選手たちにより、今年も死闘のドラマが展開されました。

そんな中で、第一回大会から連続十回出場の五名のベテラン選手や親和クラブ（麻加江）から出場の紅一点中村マユミさんの活躍などに、沿道の観衆から惜しみない拍手がおくられました。

- 順位——①田口チーム②棚橋クラブ③注連指④駒ヶ野クラブ⑤大野木⑥平生⑦牧戸⑧小川クラブ⑨長原チーム⑩親和クラブ⑪日向クラブ⑫度会町役場⑬上久具青壮年

詳細は次号でお知らせします。

### 町のうごき

61. 12. 31現在

人口	男	4,461	計	9,183	出生	7	転入	9
	女	4,722	世帯数	2,102	死亡	7	転出	13

# 人件費や中小屋体の用地費等を補正

昭和六十一年第四回定例町議会は十二月十六日招集され、十二月二十二日までの七日間を会期として開かれました。

今議案に提案されたのは、予算関係五議案、条例関係が三議案、その他四議案の合計十二議案と議員提案により、意見書を関係機関へ提出する議案が四議案提案されましたが、各議案は全て原案どおり可決されました。

初日の十六日には提案理由の説明が行われ、十七日の休会をはさんで十八日と十九日には、議案に対する質疑に続いて、それぞれの

## 一般会計 十六議案を可決 補正予算など

昭和六十一年度一般会計補正予算(第四号)

三億二千百十六万六千円を追加し、予算総額を二十五億一千四百三十三万四千円にしました。

今回の補正は、人事院勧告に基づく、職員給与のベースアップ分の補正と中川小学校屋内運動場用地の購入費、町債の繰上償還金、基金積立金等が主なものです。

昭和六十一年度国民健康保険特別会計補正予算(第二号)

五百二十七万七千円を追加し、予算総額を三億八千八百三十八万八千円にしました。

人事勧告に基づく職員給与の補正と高額療養費の補正が主なものです。

昭和六十一年度簡易水道事業特別会計補正予算(第二号)

一千三百八十七万一千円を追加し、一億六千二百五十八万八千円にしました。

人事院勧告に基づく職員給与の補正と、県営ほ場整備事業の施行に伴う配水管の移設工事費の補正が主なものです。

昭和六十一年度住宅新築資金等貸付事業特別会計補正予算(第一号)

七百十三万四千円を減額し、予算総額を二千七百二十五万五千円にしました。

予定される貸付事業の内、一件の減少があったためです。

昭和六十一年度老人保健特別会計補正予算(第二号)

議案は各常任委員会へ付託され審議が重ねられました。

最終日の二十二日には、中村(順)、北川、山西、山下の各議員から「マイクロバスの活用の促進」「茶防霜施設の補助金の交付」「町指定金融機関の指定」「小川郷・中川地区の農地のほ場整備」「農地転作に対する転作物の指導」「わたらい茶の今後の見直し」「国保の現状と今後の運営」等について一般質問があり、各常任委員会に付託された議案の審査報告に続いて採決が行われました。

五千八百三十八万六千円を減額し、予算総額を三億四千二百一十六万六千円にしました。

源の確保を図るためです。積立て額は昭和六十一年度は三千万円、昭和六十二年以後は毎年一千万円以上となっています。

度会町職員給与と条例の一部を改正する条例

度会町国民健康保険条例の一部を改正する条例

人事院勧告に基づき国家公務員の給与が改正されたので、これに準じて町職員の給与も改正するについて、職員給与条例が改正されました。

被保険者の出産に対して支給する助産費を十三万円に、葬祭に対して支給する葬祭費を二万円に引き上げました。

度会町庁舎建設基金条例の設置

度会町土地改良事業の施行について

現在の役場庁舎は、全体的に狭いので、窓口等の機能的な空間にも乏しく、加えて車社会に対応する駐車面積にも見直しの必要が生じています。このため、第三次総合計画に基づき、庁舎建設基金を設置し、将来への財

牧戸、平生、大久保、立岡、鮎川、及び長原地内の六団地、二六・九ヘクタールにおいて、農地の基盤整備を行うに当り、土地改良法に基づく議会の議決が求められました。

字の区域の変更について

# 第4回定例町議会

## 人勸に伴う



葛原と大野木地内で実施された、土地基盤整備事業に伴い、新しく整理区画された土地に従って「字」の設定も改める必要が生じたので、議会の議決が求められました。

**昭和六十年歳入歳出決算の認定について**  
村山正男、杉本光郎両監査委員の決算審査を経て、昭和六十年歳入歳出決算が議会の認定に付されました。

**義務教育費国庫負担制度の維持に関する意見書の提出について**  
義務教育費国庫負担制度の継続を求める、国への上申についての請願が、度会郡PTA連絡協議会長等からあったので、大蔵大臣あて意見書の提出について議会の議決が求められました。

**森林・河川緊急整備税(仮称)の創設に関する意見書の提出について**  
森林・河川の整備事業を促進するため、その財源対策として、緊急の特別税の創設を要望する、内閣総理大臣及び各関係大臣あて意見書の提出について、議会の議決が求められました。

**国民健康保険制度に対する都道府県負担の導入反対に関する**

**意見書の提出について**

最近国は財政難を理由に、国民健康保険制度の中で、都道府県負担の導入を検討しているが、これは市町村への財政負担を招くものであり、この措置に断固反対するため、関係機関へ意見書の提出について議決が求められました。

**公共事業の国庫補助負担率の引き下げ措置反対に関する意見書の提出について**  
公共事業の国庫負担率の一層の引き下げは、財政負担の地方への転嫁を招くものであり、このような措置は絶対講じないよう関係機関へ意見書の提出について、議決が求められました。

### 一月交替の区長さん

一之瀬地区全部と小川区の区長さんは、以前から一月交替の慣わしとなっており、今年も新しい区長さんが決り、一月から就任していただきました。

- |       |        |
|-------|--------|
| 川 上区長 | 植村重生さん |
| 南中村区長 | 山下昭夫さん |
| 和井野区長 | 西岡 功さん |
| 脇 出区長 | 門野宮生さん |
| 市場区長  | 高橋 進さん |
| 柳 区長  | 杉本 晋さん |
| 小 萩区長 | 岡野保治さん |
| 小 川区長 | 奥本竹夫さん |

### 歳時記

## こたつ

こたつは頭寒足熱式の理想的な暖房として昔から親しまれてきました。

「最近家族のコミュニケーションがなくなっているけど、冬になるとコタツに全員集まるので楽しい」と言っている人もいます。

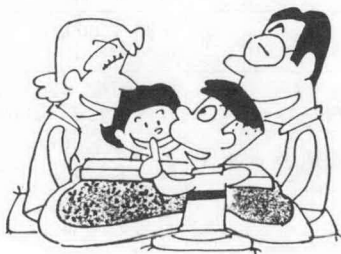
ご存じのように、今は、昔のような木炭のこたつは影をひそめ、こたつといえは電気こたつです。それも家具調こたつなどといって、下側の出っ張りがなく、こたつを使わない季節にはテーブルとして利用できるものに人気があります。

近ごろは外国人にもこたつの愛用者が多いようです。米食、とくに寿司がアメリカで喜ばれ、また日本の布団を愛用する外国人が多いと聞くと、日本のヤングが、それらを見直す「逆輸入現象」が目立ちますが、こたつもまたそうなるかもしれません。

そういうえば、一般に掘りごたつといわれる腰掛式のこた

つをよく見かけますが、あれを最初に作ったのは、イギリスの陶芸家バーナード・リーチ氏で、明治の末のことだといわれています。

二月はこたつなどの暖房でエネルギーを多く消費する季節なので、資源エネルギー庁では、二月を「省エネルギー月間」と定めています。現在は原油価格の低下や円高の影響などで、エネルギー事情はひところほど悪くはありませんが、こういう時こそ油断せずにエネルギーを効率よく利用する習慣を身につけたいものです。



# 生産調整

## 水田農業確立対策

が示されています。

- (1) 稲作および転作を通じる生産性の向上
- (2) 地域輪作農法の確立
- (3) 米の計画的生産

言うまでもなく、水田は稲作単作経営の場としてのみでなく、稲作と麦・大豆・飼料作物などとの輪作農法による複合経営の場として、効率的に利用し、21世紀に向けての高度な水田農業の確立を図って行こうという趣旨がこめられています。

## 転作面積さらに拡大

### 助成金は大巾ダウン

農家のみなさんにご協力願っております米の生産調整（転作）について、昭和六十一年度の転作達成率は、目標面積七十ヘクタールに対し他用途利用米分を含め七十八ヘクタールで、百十一・七パーセントという高成績を収めていただきました。

ご協力ありがとうございました。

新対策の転作目標面積は、全国で七十七万ヘクタール（前年度比二十八・三％増）、本町では一般転作で九十一ヘクタール（前年度比三十％増）の面積配分が決定しました。

また、転作助成補助金（以前は転作奨励補助金）は、大巾に

ダウンし、全国平均相当三万六千円が二万三千円程に削減され、これを本町に換算すると、従来二万七千円が一万五千円程度に大巾削減される見込みです。

#### 【加算金】

転作の推進を図るための加算制度が継続されます。前対策と同じく「団地加算」「生産性向上加算」「地域営農加算」などがあります。

#### 【転作物】

前対策では、「永年性作物」「特定作物」「一般作物」「水田預託」「通年施行」「他用途利用米」が対象作物とされていたが、新対策でも、ほとんど前対策と変わらないが、麦・大豆・飼料作物等特定作物として奨励されてきたものが一般作物となりました。

また、新しく飼料用米・地力増進作物が加えられます。

なお、前対策で達成面積に算入されていた、いわゆる定着分カウント面積は、新対策にも継続対象とされるかどうか厳しい状況です。

万一、この定着分カウント面積が算入されない場合は、その分を他の作物で対応願うこととなります。

#### 【転作計画を……】

転作推進のため、転作物の出荷計画等を農協と検討中です。

米の生産調整対策比較表

	前 対 策			新 対 策		
制 度	水田利用再編対策			水田農業確立対策		
実施年度	昭和53年度～61年度			昭和62年度～67年度	前期62年度～64年度	後期65年度～67年度
転作目標面積	全国60万ha(度会町70ha)			全国・前期77万ha(度会町91ha)30%増		
転作物と補助金	永年性作物	クリ・カキ等	全国50,000円 町 43,000円	永年作物	クリ・カキ等	全国25,000円 町 未定
	特定作物	麦、大豆等	全国42,000円 町 35,000円	一般作物	麦、大豆等	全国20,000円 町 未定
	一般作物	野菜等	全国27,000円 町 15,000円	特例作物	野菜等	全国7,000円 町 未定
	水田預託	保全管理	全国27,000円 町 15,000円	水田預託	保全管理	全国7,000円 町 未定
	他用途利用米	みそ・せんべい等	買入価格 3等米10,080円	他用途利用米	同左 アルコール添加	買入価格 3等米見込 8,880円
	通年施行	土地改良事業	全国22,000円 町 15,000円	通年施行	土地改良事業	全国7,000円 町 未定
					飼料用米	全国未定
				地力増進作物	全国未定	





## 62年から新制度

過剰米対策として昭和44年度から実施されている米の生産調整(転作)は、53年度から61年度にかけては「水田利用再編対策」として実施されたが、そのあとを受けて62年度からは「水田農業確立対策」として実施されることになり、その大綱骨子がほぼ決まりました。

新対策は、62年度から67年度までの6年間で、前期(62年度~64年度まで)と、後期(65年度~67年度)にわけて実施され、次の3つの大きなねらいが示されています。

れたわけですが、これを達成するためには、各字において、各農家のご協力を得るのみです。

このため、各字において、地域営農と転作を組合せた組織を結成いただき、水田営農の推進を図られるようお願いをしています。

【区画整理田で集団転作】

ほ場整備事業で区画整理が一部完成した田口、葛原、川口では、麦作の集団輪作(ブロックローテーション方式)が実施されています。

また、県営ほ場整備事業が着手された一之瀬地区の南中村、

柳両区では、来年度施行予定区域の全面積(十二ヘクタール)において麦作りをしております。大野木区でも、農村基盤総合整備事業施行予定区域の一部が麦作です。

## 商売の始まり

寄稿 羽根文夫

三千三百年の昔、中國上代の王朝に「商」という國があったが、商人の商という文字は、この國の名に由来している。

この國の文化は、ヨーロッパからの交通により発達したもので、古くから青銅の器や銅劍がつくられ、多くの奴隸により、武器や絹織物や陶器が作られていた。

つたという伝説があるほどである。現在の「酒池肉林」という言葉の出所は、この伝説から出ている。

また、紂王の皇后が大した女性で、名を妲己といつて、めつたに笑わなかつたと伝えられている。紂王は、この妲己でなければ夜も日もなかつた。

文王は、東の方に商という大國があるということを知り、聞いて一度行つて見たいと思つてた。

その後、黄河の辺りで釣を楽しんでた部下の参謀「大公望」とわずかの部下を連れて、遙か東の商の國の都、安陽を訪れた。ちようど周の國と商の國は、河北省の大平原を境にして、離れてた。

が、農産物の価格が不安定なため、各流通市場の調査もいたしており、近く農協を通じて各流通市場での情報をお伝えする予定です。

各農家におかれましては、水田への施肥の時期となつてきましたが、転作計画をたてられま

## 目標面積の配分は 二月中旬

前対策に比して三十パーセント増の九十一ヘクタールを県より配分を受けましたが、これを各字へ配分するための事務を進めています。

厳しい事情をご理解のうえ、予め、前年度配分面積の三十パーセント増程度の転作計画をたてられるようご協力をお願いします。

各字配分は、二月中旬ごろになる予定です。

【転作推進に組織の結成を】

各農家におかれましては、農業をとりまく

町内水田面積の四分の一に相当する水田の転作が余儀なくさ

その場所は、現在の山東省を中心に河北省、河南省に及ぶ大國で、農業を覚えた住民は豊かで、王朝は五百年続いて、栄えに榮えていた。

そんな王國にも滅亡の時期が迫つてた。

現在の河北省、山西省の地に「周」という小さな國があつたが、その國に文王という名君があり、村の境界線を定めたり、住民をよく愛したりして人望が高かつた。

河北省には、鹿が多かつたのか、現在でも鹿の名のついた町が多い。私がたずねただけでも東鹿、五鹿、鹿城など数えるときりがないほどである。

ついでながら「中原に鹿を追う」という言葉は、この地方から出た言葉で、この河北省の地を占領すれば、中國全土を平定するという意味も持つており、現在、日本でも選挙のときなどによく使用されている。

— 史記十八史略より —

(つづく)

## 増える子供の

# 成人病予備軍

予防は食生活と運動で

がん、心筋梗塞、脳卒中といった成人病は、一般に大人だけがかかる病気と思われがちです。ところが最近では、若者や小さな子供たちにも成人病予備軍が増えているといわれます。とくに、血液の流れが悪くなって起こる心筋梗塞や脳卒中といった循環器系の成人病は、子供のころからの悪い生活習慣の積み重ねに

よって発病することがわかっています。いつまでも健康で長生きしてほしい——子供にそう願わない親はいません。そのためには、親が子供に正しい生活習慣を身につけさせ、成人病の「芽」が出ないようにふだんから気をつけることです。成人病の予防は、子供のときから始めることが肝心です。

## 肥満が

### 予備軍のバロメーター

子供が成人病予備軍になりやすいかどうかを見分ける重要なバロメーターが肥満です。

文部省の調査によると、小学生の肥満児童・生徒は、十二、三年前と比べて約二倍に増えています。また、かつての子供に比べて、肥満の程度がひどくなっていると指摘する専門家は少なくありません。

肥満が進むと血中のコレステロールが増えます。コレステロールが血管の内壁に付着すると血液の流れが悪くなり、動脈硬化や高血圧の症状となって現れます。

このような状態を放っておくと、しまいには脳や心臓などの大切な所に血液が流れにくくなり、致命的な脳梗塞や心筋梗塞を引き起こしてしまいます。

ところで、成人病の恐ろしい点は、自覚症状がほとんどないまま、どんどん病気が進行していくことです。ましてや子供は成人病に関する知識が乏しいわけですから、周囲の大人が機会あるごとに成人病の恐ろしさや予防方法を子供に話すことが望まれます。

## 運動不足に

### 気をつけて

子供を成人病から守るためには、何より太らせないことが第一です。

近ごろは、食生活への関心が高まり、毎日の食事に気を配っている主婦も多いようですが、肥満のもう一つの原因である運動不足については、まだまだ認識が薄いようです。

放っておけば疲れ果てるまで体を動かして遊び、肥満などには絶対ならない——というのは

かつての子供。このごろは外で遊びたくても場所がなければ仲間もない、交通機関の発達で長く歩くこともない、家にもゲームやテレビで楽しめる、といった体を使わない環境がますます増えています。昭和五十四年の国際児童年に行われた各国の児童の国際比較でも、屋外で遊ぶ時間が最も短かったのは日本の子供でした。

食生活に気を配ることはもちろ

## 遺伝的な要素もチェック

肥満にさえ気をつければ成人病にかからずすむのか、というところではありません。遺伝的な要素、あるいはその人の「タチ」といったことで、成人病にかかりやすい人とそうでない人がいるからです。

両親や祖父母、兄弟の中に成

るんですが、これからは子供が伸び伸びと体を動かせるような環境を親が意識的につくってやるのが望まれます。

子供の肥満を防ぎ、恐ろしい成人病から守るためにも……。

人病で苦しんだ人がいたら要注意です。あなた自身はもちろん、お子さんの日常生活をもう一度チェックする必要があります。ご両親とお子さん自身の努力があれば、成人病にかかる危険性はぐっと減らすことができます。でしょう。



元気の保育園児(棚橋保育所で)

# お母さんどこまで

## 気を付けていますか

### 子供を成人病から守る10か条

#### 1条 早食いは肥満のもと

食事に時間をかけずにサツサと食べてしまう人は、食べすぎの傾向にあるようです。人間の脳は、満腹になるともう食べなくてもよい、という指令を送りますが、それには約二十分かかります。食べるのが速い人は、この指令が出される前に適量を超えた食事をとってしまうのです。食事は家族と会話を楽しみながらゆっくり食べましょう。

#### 2条 薄味に慣れよう

塩分を取りすぎた食生活を続けていると、高血圧や脳卒中になりやすいことがわかっています。味覚は子供時代の食習慣によつて培われることを肝に銘じて、日ごろから薄味に慣れるようにしたいものです。

#### 3条 野菜をふんだんに

野菜には体の調子を整えるビタミンやミネラル、そして動脈硬化やがんを予防する効果のある繊維質が含まれています。

ニンジン、ピーマン、ブロッコリーなどの緑黄色野菜には、とくにビタミンやミネラルが豊富です。子供が食べやすいよう調理の工夫をしてみましょう。

#### 4条 朝食はしっかりと食べよう

朝食をとらなかつたからといって、すぐに影響の出るものではありません。しかし、そ

れが習慣化してしまうと、じわじわと体は痛めつけてきます。

また、育ち盛りの子供は一度抜いた分を必ずどこかで補ってしまうもので、外食や間食などの不規則な食事につながります。

#### 5条 週に二、三回は魚を食べよう

魚には、血中のコレステロールを下げる働きをもつタウリンが含まれています。また、血液の凝固を起こりにくくして心筋梗塞や脳梗塞を予防するEPA(エイコサペンタエン酸)も含まれています。

#### 6条 おやつは食べたい量の半分を

おやつを食べすぎると、食事がおいしくなくなったり、食べられなくなってしまうものです。また、市販の菓子類には砂糖や食塩、脂肪などが多く含まれていることも心配です。おやつは少なめに、食べたい

#### 7条 早寝、早起きを心がけよう

量の半分を目安に与えましょう。社会全体が夜型になり、夜遅くまで起きている子供が増えているようです。

#### 8条 自由に遊べる時間をつくろう

親は子供が外で体を使って遊ぶことを奨励しましょう。健康によいだけでなく、社会性や協調性を身につけさせる上でも子供に遊びは欠かせません。

#### 9条 スポーツのすすめ

肥満の予防はなんといつても食事と運動に気を配ることです。子供のうちから運動に親しんでいる人は、それが習慣となつて、いつまでも若々しく健康な体を

#### 10条 たばこの害

保てるようになるでしょう。たばこを吸うとがんになりやすいことはよく知られています。また、たばこは動脈硬化の原因にもなります。吸う本数が多いほど、また吸い始めた年齢が若いほど、その害が大きいことは言うまでもありません。たばこは吸っている本人の健康を害するだけでなく、周りにいる子供にも悪影響を及ぼすことを忘れないようにしましょう。





# 寒風の中、日頃の訓練ぶりを披露

## 五箇町村連合消防出初式

新春恒例の五箇町村(度会町、小俣町、玉城町、二見町、御園村)連合消防出初式は、去る一月十一日二見小学校グラウンド

で行われました。

この出初式には本町からも本団長以下六十名が参加し、五箇町村全部では、二百五十名が参加しました。参加した消防団員は寒風の中で、各町村長の観閲を受け、機械器具の点検やポンプ操法、火災に取り残された負傷者の救助活動等キビキビした行動で、日頃の訓練ぶりを披露しました。

機械器具の点検 度会町消防団

また、陸上自衛隊明野航空学校のヘリコプターによるメッセージの投下や二見町婦人会員による、消火器による消火訓練等も披露され、続いて優良団員の表彰が行われました。  
この出初式に先立って、町単独の出初式は、去る一月四日度会中学校グラウンドで行われ、この時も優良団員の表彰や分列行進のほか、宮川の河原では小型ポンプの放水訓練が行われました。  
本町関係の表彰者は次のとおりです。

三重県消防協会長表彰(功績章)

分団長 羽根 來(立花)

副分団長 森田勝實(和井野)

三重県消防協会長表彰(精勤章)

分団長 尾崎幸夫(当津)

団員 山西勝己(川口)

三重県消防協会長表彰(表彰徽章)

団員 奥野幸宏(立花)

中村直市(立花)

松原秀樹(注連指)

岡村専松(棚橋)

三重県消防協会南勢支会長表彰(永年勤続優良章)

分団長 尾崎幸夫(当津)

班長 岩井 篤(駒ヶ野)

町長永年勤続表彰(勤続十年以上)

班長 前田晃弘(注連指)

団員 東谷 博(平生)

三重県消防協会南勢支会長表彰(優良章)及び町長優良消防団員表彰(勤続三年以上)

班長 大北重樹(棚橋)

福井一浩(大野木)

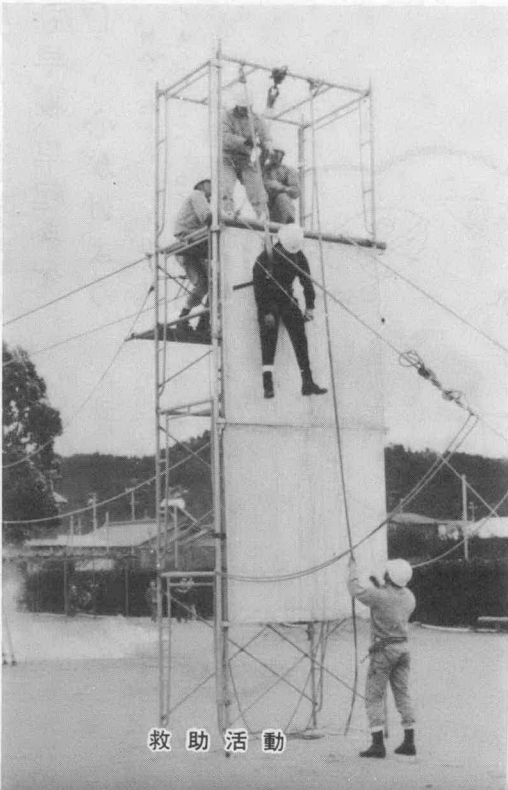
山西良行(立岡)

上村真一(注連指)

小岸仁実(下久具)

小岸正幸( )

西村幸彦(大野木)



救助活動



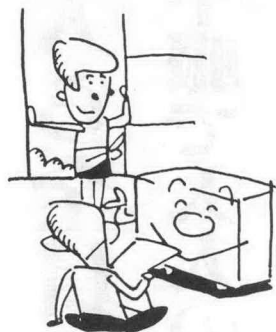
度会町消防団放水訓練(11月4日)



### 石油ファンヒーター

# 誤った使い方が事故を呼ぶ

## 守って下さい使用上の注意



**換気**  
新鮮な空気を  
一時間に一〜二回

ファンヒーターは、室内の空  
気（酸素）を利用して燃焼し、  
同じ室内に排気する構造になっ  
ています。ですから閉めきった  
部屋の中でファンヒーターを長  
時間使い続けると、酸素が少な  
くなり、不完全燃焼による一酸  
化炭素が発生し始めます。  
ファンヒーターによる一酸化  
炭素中毒は、こうして室内に急  
激に増えた一酸化炭素が肺に吸  
取され、人体内への酸素の供給  
をストップさせてしまうために

この季節、大活躍の暖房器具  
ですが、使い方を誤まると大き  
な事故につながる恐れがありま  
す。

そこで、暖房器具の中でも、

販売台数が一千万台を越え、こ  
のところ普及の目覚ましい石油  
ファンヒーターについて、必ず  
守っていただきたい使用上の注  
意をあげてみましょう。

起るものです。初期は頭痛、  
吐き気を伴い、ひどくなると重  
い機能障害、最悪の場合は死に  
至ることもあります。

このような事故を防ぐために  
絶対必要なのが換気です。

換気は一時間に一〜二回、一  
〜二分、窓を四十一〜八十センチ  
ほど開けて行ってください。室  
温が摂氏二十度、外気温が摂氏  
十度の状態でこの換気をする  
と、室温は一時的に摂氏十四、五度  
まで下がりますが、元に戻る  
には、わずか一分半ほどしかか  
りません。

**消火**

就寝・外出のときは  
もう一度チェック

従来の開放型石油ストーブと  
違って、ファンヒーターは炎が  
目に見えないため、ついうっかり  
消し忘れることがあります。  
寝るとき、でかけるときには、  
消火を確かめる習慣を、ぜひつ  
けるようにしてください。

**掃除**

月に一〜二回は  
フィルターの  
汚れをとる



燃焼に必要な空気の取入れ口  
には、エアフィルターがついて  
いますが、ここにごみやほこり  
が付いて目詰まりすると、空気が  
十分に送られなくなり、不完全  
燃焼を起こす原因になり  
ます。  
エアフィルターは、最低一か  
月に一〜二回、掃除機などでき  
れいに掃除してください。

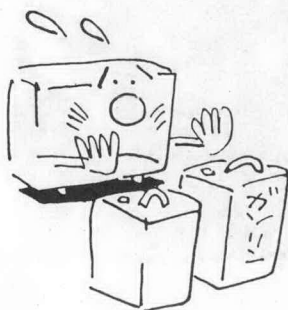
**燃料**

必ず白灯油を使う

ストーブ前面の温風吹出口の  
掃除もお忘れなく。

石油ストーブの燃料は白灯油  
です。白灯油が足りなくなつた  
とき、ガソリンや機械油、天ぷ  
ら油などを代用することは避け  
てください。異常燃焼を起こし  
たり、火が消えたりして大変危  
険です。

また、ガソリンスタンドで買  
うときは、必ず「白灯油を」と  
指定してください。  
ファンヒーターの正しい使い  
方、手入れの方法は、取扱説明  
書にさらに詳しく記されてい  
ます。取扱説明書はよく読み、  
いつも手元に置いて不確かなど  
があればすぐに調べられるよ  
うにしておきましょう。



62年成人式

# 新成人ら全員が

## 平服で大人の仲間入り

昭和六十二年成人式は、今年も去る一月十五日の成人の日に中央公民館に新成人百六名が全員平服で参加し、開催されました。

今年の新成人には昭和四十一年四月二日から昭和四十二年四月一日までに生れた人が該当しました。度会中学の卒業生では第六回卒業生がこの年に当り、この卒業生は町外へ転出している人も招待されたので、京都や愛知県などからも、古里での成人式に駆けつけた方々もありました。

式典では「君が代」斉唱に続いて、山根助役から「大人の仲間入りをした皆様の行動には甘えは許されません。社会は厳しい目を持っています。時代の推移をよく見極められ、それぞれの分野で頑張ってください」と励しの言葉があり、町からの記念品が成人代表の小林なつみさん(南中村)に贈られました。また、来賓を代表して西村町議会議長さ

んからは、「健康は他人から与えられるものではありません。自らが培うものです。今後とも健康第一とされ、皆様の若いエネルギーを新しい町づくりのため役立ててください」とお祝いのことばがありました。

これに対し、井上晃男さん(田口)は新成人を代表して、「私達の前途には幾多の困難と試練が待ち構えていることと思いますが、これからは地域社会の一員として、責任の重大さを感じ、自覚を持って行動して行きます」と力強く決意を



楽しいパーティー



代表して記念品を受ける小林なつみさん

べました。式典の後は、会場を町民体育館に移し、記念撮影と中学時代の恩師を囲んでの、パーティーが開催されました。そこは共に学び、共に部活動に汗を流した仲間同志、すぐに打ちとけて、楽しい語らいの輪が幾つもでき、思い出話しや、近況話しに花が咲きました。

# インドからの研修生 役場を訪問

## ワイエスで研修中の三名



助役と握手する研修生、右端は山田社長

ワイエス磁器管製作所第四工場(棚橋)にインドから三名の研修生が来ていました。この三名が去る十二月十七日、山田社長に引率されて役場を訪問しました。

ワイエス磁器管製作所(本社瀬戸市)では、インド政府との合弁会社「インド国営電気公社」を設立し、インドケララ州で工場建設を進めています。既に建物完成し、現在は本年三月の操業を目指して工場内部の設備工事が進められています。

この三名はインド国営電気公社の社員として、インド国内で採用されたローさん、ベネさん、ハンザさんの三名で、いずれも大学院を修了したエリートです。新工場完成後はリーダーとして活躍するための事前の研修に訪れていたもので、去る一月六日には約一箇月半の研修を終えて帰国しました。

また、二月に入るといよいよ操業目指して、国内から五名が最後の調整のため、インドへ出張することになっています。その内の二名は棚橋工場から参加するのだそうです。

役場を訪れた三名は、町長不在のため助役が応対に当りました。山田社長の通訳により、「度会町は皆んな親切で、大変良いところです。できればいつまでもいたい気持ですが、寒さには困っています」と度会町の印象を語り、インドでも南部ケララ州の出身だけに、日本の冬の寒さには困っている様子でした。

### たばこは町内で

### 買いましょう

たばこにはその販売価格や本数に応じてたばこ消費税がかかります。

町内で販売されたものについてはその一部が町にも還元されます。昭和六十年には二千三百四十二万二千円が交付された。町の大切な財源となりました。たばこ消費税を町に還元していただくため、たばこは町内で買ってください。

## 山報文芸

茶の実句会抄 野田翠楊選

旅了へて主婦に戻りぬ寒椿

南中村 野呂やよい

娘の婚のビデオ度々年惜しむ

葛原 中井 和子

霜の夜や骨折の手を胸にあて

茶屋広 河村 つね

紅葉敷く枯山水やもぐら塚

麻加江 中村 和代

裁台の布に夕日のこもりけり

立岡 牧 明子

霜月夜日々まさりゆく葱の味

棚橋 山本 順

嫁に従ふことも心得年暮るる

### 公民館だより

…一月十二日の昼すぎから降りはじめた雪は、夜になってからかなり積もり、翌日の十三日は、チェーンを巻かないと車も走れないほどの銀世界となりました。

午前の出勤を見合わせ、NHKテレビで歌会始の儀式を見ることにしましたが、春雪にせずもる皇居の中の歌会始は、厳粛に進められふかい感動をおぼえました。

冷泉流によって披露される詠進歌は、いずれも内容のよくなる作品ばかりですばらしいと感じ入りました。

ちなみに当日決った来年の御題は「車」で作品の中に「車」の字が入っておればよいとのこと。応募は、九月一日から十月十二日となっています。詠進ご希望の方は、応募の要領など中央公民館におたずね下さい。…伊勢市一字田町の荒井留五郎氏(神宮司庁営膳部勤務)から

茶屋広 河村 鈴  
遠くより響く汽笛や霜の駅

立花 羽根 翠嶺

語り継ぐ悲しき名の淵冬椿

大久保 浦田 フユ

我娘として思ふにならず寒椿

棚橋 岡村たつ子  
霜とけてゲートくぐらぬボール  
かな

立花 羽根 薫子

客布団はなやかに干し霜日和

麻加江 辻本久美子

労作「参宮常夜灯」という図書を寄贈していただきました。

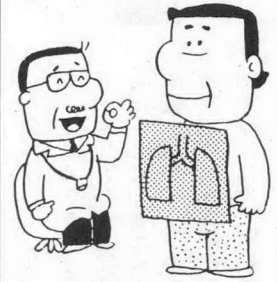
伊勢神宮に至る伊勢参宮の街道に残っている参宮常夜灯をバイクで調べられた記録で、三重県二百七十五基、岐阜県九十基、滋賀、京都二十二基、合計三百八十七基という常夜灯の所在、銘文、型式、地域差、時代差、設置事情に常夜灯のもつ宗教的なかわりあいなどが記録されています。

度会町の関係では、熊野脇道に設置された坂井と長原の二基が記録されていますが、坂井の常夜灯は、今でも毎日灯明(ロソク)があげられています。

…歳時記には、新年の次に厳冬の部があるように、寒さは、一月中旬から三月上旬にかけての季節が一番きびしいようです。公民館の冬講座への出席も一番苦しい時ですが、それぞれ講師の先生方は、一人でも多くの方の出席を待ってられます。こたつに入ってしまった方多数の方の参加をおねがいます。(YS)



### お知らせ版



成人病予防週間  
(2月1日～7日)

## 防災行政無線音声

# 調整作業にご協力を

昭和六十一年度完成を目指して  
施工中の「消防防災無線通信  
施設整備事業(防災行政無線)」

が、受信柱用地提供者のご理解  
と各字区長さんのご協力のもと  
に、その建柱工事が完了し、い  
よいよ無線機、スピーカー、空  
中線(アンテナ)の装柱、引き  
続いて役場親局からのテスト電  
波の発射、音声伝搬状態の調整  
作業に入ります。(既に一部で  
は着手)

この作業のうち音声の調整作  
業は、スピーカーの取付角度、音  
量の調整等を行い、音の伝わり  
具合を最も良好な状態にしよう  
とするのですが、この時音量  
を最大にしてテストすることが  
ありますので、附近の人家の方

にご迷惑をおかけすることと思  
います。

なお、この調整は、当面二月  
中に終了し、その後一年間を通  
して風・雨・雪等の影響を調査  
しながら微調整を行う計画です  
ので、ご理解をお願いします。

### 心配ごと相談所の開設

度会町社会福祉協議会では、毎  
月1日を心配ごと相談日と定め、  
相談所を開設しており、悩みごと  
や心配ごとなどの相談に応じてい  
ます。秘密は固く守りますので  
お気軽にご相談ください。

開設月日	場 所
2月1日	母子センター 麻生活改善センター
3月1日	一之瀬公民館 中生活改善センター
4月1日	母子センター 麻生活改善センター
5月1日	一之瀬公民館 中生活改善センター
6月1日	母子センター 麻生活改善センター
7月1日	一之瀬公民館 中生活改善センター
8月1日	母子センター 麻生活改善センター
9月1日	一之瀬公民館 中生活改善センター
10月1日	母子センター 麻生活改善センター
11月1日	一之瀬公民館 中生活改善センター
12月1日	母子センター 麻生活改善センター

各会場とも開設時間は  
午前9時から12時までです。

### 税等の納付には

## 安全・確実に便利な 口座振替制度で

余世帯の方々にご利用していただ  
いています。  
手間も省け、安全・確実に、  
しかもうっかり納期を忘れて滞  
納してしまふようなこともなく  
なります。大変便利な制度です  
のでぜひご利用ください。  
◆申し込み方法  
所定の申込用紙に記入し、区  
長さんを通じ、役場出納室へ提  
出してください。  
用紙は区長さん宅か出納室に  
あります。

町税等の納付の方法に口座振  
替(自動振替)制度があります。

本町でも、町税等(町県民税、  
固定資産税・軽自動車税・国保  
税・国民年金・水道料・住宅使  
用料・保育料の八項目)を、納  
税者の預金口座から一定納期日  
に自動的に納付していただくこ  
の制度を導入し、現在四百七十

また、年度始め(四月)から  
のご利用の方は、二月末日まで  
に申し込んでください。

◆取扱いのできる金融機関  
(町内と伊勢市内の金融機関)  
百五銀行、第三相互銀行、度  
会町農協、一之瀬農協、第一勸  
業銀行、東海銀行、中央相互銀  
行、中京相互銀行、幸福相互銀  
行、松阪伊勢信用金庫、郵便局

### 振替日

(東海郵政局管内)  
本年一月から、次の日に振替  
を行っていただきます。振替日前日ま  
でに預金残高をご確認ください。  
郵便局 毎月二十五日  
その他の金融機関 毎月二十  
七日(十二月は二十五日)



### おめでた

十二月中に届出のもの	氏名	父名	続柄	字名
青木	祐如	章	長男	下久具
大西	竜矢	三善	長男	棚橋
西野	由純	守	長女	大野木
西川	慧	勝次	二男	上久具
佐藤	仁美	一男	長女	上久具
福井	梓	修	長女	大野木
森田	忠佳	巖	長男	田口

### おくやみ

十二月中に届出のもの	氏名	年齢	字名
神森	志げ	75歳	脇出
西村	ふさの	77歳	和井野
登	あさ	63歳	長原
森本	ちか	89歳	長原
山本	やゑ	70歳	南中村
北井	静江	57歳	大野木
新美	武彦	51歳	棚橋