

1

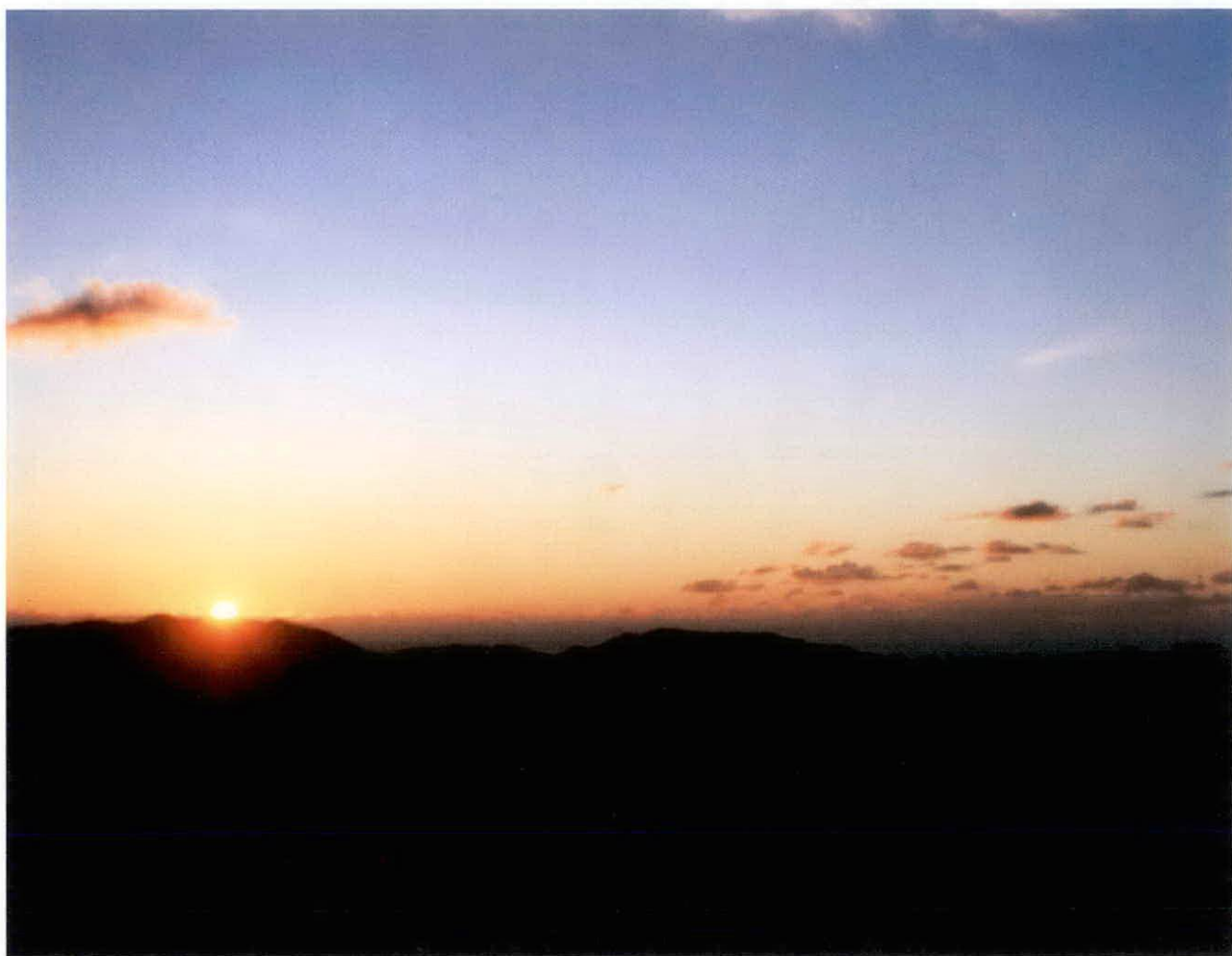
January  
1998

広域基幹林道麻加江小萩線の小川西山付近から見た冬の夜明けは、暖かさとともに新年の息吹と幸せを運んでいるようです。

名峰獅子ヶ岳を赤く染め、次第に優しくやわらかな光が度会の大地を照らしはじめました。

ふるさと度会、いつまでも人々が和やかに暮らせる町でありますように…。

賀 春



- 主な内容
- ▷年頭のあいさつ
  - ▷第4回定例町議会開催
  - ▷平成8年度の決算

わ 広報

わたらい

# 明るい町行政の推進

度会町長

## 大野 幸 茂



新年あけましておめでとうございます。

町民の皆様方には、お健やかに初春をお迎えのことと、お喜び申し上げます。

旧年中は、町行政各般にわたり暖かいお力添え、また、ご支援ご協力を賜りましたこと厚くお礼申し上げます。

さて昨年を振り返ってみますと、ペルーの日本大使館人質越年事件で年が明け、ロシアタンカー「ナホトカ」の

原油流出事故、エジプトでの観光客無差別殺人など、様々な事件や事故で、世界の中で日本が大きく揺れた一年でした。

環境面でも、ダイオキシソ問題、二酸化炭素やエルニーニョ現象による自然界の変化も、大きな話題となりました。

一方、信用不安が表面化している金融界に代表されるように、我が国のいろいろな仕組みに、歴史的な変化を促す行政改革や分権制度が明らかにしつつあります。

### 町福祉の拠点として

そんな中にあつて本町では、昨年四月一日から特養老人ホーム「わたらい緑清苑」が運営を開始しました。施設利用者の方々に好評を得て、地域福祉センターとともに、町の福祉拠点として位置づけられたものと喜んでいるところであります。

また、遊水プール鏡も、すっかり定着の兆しを見せ、延べ二万七千人余の来場者に

利用いただきました。町の拠点となる宮リバー度会パークには、更なるグレイドアップを求めて「遊・楽・食の館」バザールわたらいが、今春完成いたします。

まずは、新装ステージを用いて、引き続き実行委員会の皆様と開催する「第3回宮リバー度会パーク春まつり」をお楽しみください。

仮保育所として、ご不便をおかけしておりました南中村保育所も、皆様のご協力により今春の完成を迎え、年長児は新保育所で卒園を祝うことができます。また、地域の人口増よる、棚橋保育所の増設問題に取り組んでいく所存です。

町の基本となる農業関係では、ほ場整備事業が着々と完了に向かい、ふるさと農道整備事業の鮎川・平生間、平生・岩坂間につきましても、順調に進められているところです。そのほか栗味かぼちゃの推奨など、新たな農業への取り組みや特産わたらい茶の振興などに力を傾注してまいります。

また、県道及び町道改良事業などにも、関係者皆様のご

協力を賜り順調に工事を進め、車社会に対応する、生活・産業道路としての環境の向上に努めてまいります。また、広域基幹林道の頂上付近に自然林を残す通称猿谷には、遊歩道や休憩所などを整備した「日の出の森(仮称)」の整備が進められています。伊勢湾など眼下に広がる大パノラマを満喫できる親森スポットとして期待されるものです。

### 広域組合へ加入

更に、昨年から重要課題として取り組んでまいりました、美化センターにおけるゴミ収集業務につきましても、構成市町村等のご理解を得て、本年四月から伊勢広域清掃組合に加入し、環境基準の達成に努めていく所存です。住民各位におかれましても、分別の徹底とリサイクルに努めていただきますことをお願い申し上げます。

町の誇りは、悠々と流れる宮川とその支流に育まれた大自然。その恩恵を受けた、わたらい茶に代表される豊かな農林業を大切に育てあげ、経済、福祉、教育等々の各分野におきましても、それぞれの



# '98 新春の抱負を語る

## 度会町の輝かしい未来へ

度会町議会議長

岩本忠義



課題に取り組み、一歩一歩着実に邁進を続けていく所存でございます。

年頭にあたり、社会情勢を厳しく受け止めながら、本年も明るい町行政の推進を目指

して、相変わらぬご理解とご協力を賜りますことをお願い申し上げますとともに、皆様のご健勝とご多幸をお祈り申し上げます、新春のご挨拶とさせていただきます。

金五千万円で財源確保)は、産業活性化の一助として、期待しているところです。

- ① 町村財政の確立強化
- ② 災害に強い町づくり
- ③ 教育文化・青少年健全育成対策

新庁舎建設については、平成元年度用地買収(四万平方メートル)、同七年造成工事完了(事業総額十一億二千八百万円)、着手から早十年を迎えることとなります。財政の健全性のもと、この輝きに想いを寄せながら、町民の皆様が訪れやすい空間を保ち、情報公開、防災機能に配慮した新庁舎の計画が望まれます。

- ④ 農林業、中小企業対策
- ⑤ 生活関連施設の整備
- ⑥ 総合的地域福祉対策
- ⑦ 過疎問題の解消

さて、平成九年度重点施策の柱である宮りバー度会パークに広域交流拠点施設として、グレードアップを図るべく建設する特産物販売所等(バザール・レストハウス・ステージ機能を複合)事業費二億二千万円…ふるさと創生基金一億七千万円、県補助

謹んで、新春のごあいさつを申し上げます。  
昨年来の我が国を取り巻く社会経済情勢は、年初には、わずかながら明るさが見えてきたものの、年末には金融機関が続々と破綻するという、深刻な経済状況が続いております。地方行政の上でも、明治維新以来の中央集権型行政システムから、地方分権型行政システムへという大きな転換の年でもありました。

町議会は、21世紀にふさわしい地方行政体制を確立し、皆様に信頼される豊かな町づく

を推進してまいります。

すので、町民の皆様には一層のご協力をお願い申し上げます。

# 平成9年第4回定例会開催

## 一般会計に3億655万円を 追加計上

### 4月から伊勢広域清掃組合へ加入

平成九年第四回定例会は、昨年十二月十六日召集され、会期四日間で開催されました。

今定例会では、一日目到大野町長の提案説明とともに、予算関係四議案、条例関係九議案、その他五議案の合わせて十八議案を上程。人事関係二議案が同意可決され二日目以降、議案に対する質疑が行われた後、各常任委員会へ付託され、審議が行われました。

最終日の十九日には、一般質問に続いて委員長報告が行われ、引き続き各議案は、全て原案どおり可決承認されました。

### 可決された議案

#### ◎一般会計補正予算

(第二号)

三億六百五十五万円を追加し、歳入歳出予算の総額をそれぞれ四十億六千五百二十七千円としました。

#### 一般会計の主な補正内容

##### 総務関係

・人事院勧告による国の法律改正に準じた、職員給与の改定

・第三回春まつり実行委員会への助成

・田間区のテレビ共同アンテナ設置に係る助成

##### 民生関係

・福祉センター・リフト付きマイクロボス導入支援

・老人短期入所増への対応策

##### 衛生関係

・パッカー車の購入(伊勢広域清掃組合への加入対応)

##### 農林関係

・認定農業者茶復合管理機の購入助成

・栗味かぼちゃの振興対策

・ふるさと農道整備負担

・土地改良区助成(日向ほ場整備)

・とも補償追加措置

・日向地区の揚水機助成

・林道事業対応(基幹林道麻加江小萩線、北谷線)

・新藤越線の用地補償等

・森林施業(公団造林除伐、枝打ち等)

##### 土木関係

・町道新設改良(平生里中線

等)  
・町道大野木棚橋線(道路照明施設等の充実)

##### 消防費

・防災無線移設(日向)

##### 教育費関係

・小中学校備品整備

・小川郷小学校校体育館照明設備補修等

・中学校施設整備

##### 災害復旧関係

・十一月の大雨による河川等災害復旧

・基金積立等

##### 基金積立等

・財政調整基金への積立(伊勢広域清掃組合への加入等の対応)

・町債管理基金への積立

・庁舎建設基金の積立

・公園施設保全管理基金への積立

◎国民健康保険特別会計補正

予算(第二号)

四十八万円を追加し、歳入歳出予算の総額をそれぞれ四億六千八百四十万一千円としました。

◎簡易水道事業特別会計

補正予算(第二号)

四万円を減額し、歳入歳出予算の総額をそれぞれ一億六千七百三十八万円としました。

### 今年が寅年

今年が寅年、寅は干支の三番目、食肉目ネコ科の動物です。ライオンが「アフリカの百獣の王」なら、虎は「アジアの百獣の王」です。ウズリ(ロシアと中国の国境地帯)、中国大陸、朝鮮半島、東南アジアなど、温帯から熱帯地方にかけて広く生息しています。日本列島には野生の虎はいません。しかし、虎はことわざなどによく登場し昔から親しまれています。誰でも知っている「虎の子」は、大切なもの、秘蔵のものということ。「虎穴に入らずんば虎児を得ず」も、虎の子が、貴重なものという意味から、危険を冒さなければ(虎の住んでいる穴に入らなければ)成功は得られないということ。また、虎は強いもの、恐ろしい者のたとえにもよく使われます。「虎視眈眈」「虎の威をかる狐」「虎の尾を踏む」「虎は千里往つて千里還る」「虎は飢えても死肉を食わず」「虎は死して皮を残す」などが、よく使われます。



◎老人保健特別会計補正予算  
(第二号)

二千四百六十二万二千円を追加し、歳入歳出予算の総額を五億九千三百二十二万八千円としました。

◎度会町職員給与条例の一部を改正する条例

人事院勧告に基づく国家公務員一般職の給与改定に準じて、町職員の給与改定を行うもの

◎議会の議員の報酬及び費用弁償に関する条例の一部を改正する条例

町議会議員の期末手当について、県及び近隣市町村の状況等を勘案し改定するもの(平成十年四月一日施行)

◎町長、助役及び収入役の給料及び旅費に関する条例の

一部を改正する条例

町長、助役及び収入役の期末手当について、国、県及び近隣市町村の状況等を勘案し改正するもの(平成十年四月一日施行)

◎度会町税条例の一部を改正する条例

個人の町民税及び固定資産税にかかる前納報奨金について、交付率を改正(平成十年四月一日から)し、その後廃止(平成十二年四月一日から)するもの

◎議会の議員その他非常勤の職員の公務災害補償等に関する条例の一部を改正する

条例(臓器移植法関連規定の整備)

◎度会町消防団員等公務災害補償条例の一部を改正する

条例(臓器移植法関連規定の整備)

◎度会町町営住宅管理条例

高齢者や身体障害者など、真に住宅に困窮するものへの提供を主たるものとして全部を改正したもの

◎度会町住宅新築資金等貸付

条例を廃止する条例  
新規の貸付にかかる事業が

廃止されたため、法律の改正に準じ当該条例を廃止するもの

(既貸付分は継続される)

◎平成八年度度会町歳入歳出決算の認定について

平成八年度の度会町一般会計及び特別会計、それぞれの歳入歳出決算と度会町財産に関する調書が、監査委員(堀之内正幸さん、中井利正さん)の意見書を付して提出され承認されました。

◎伊勢広域清掃組合への加入について

ダイオキシン問題など、社会情勢に対応したゴミ処理対策の構築にあたり、伊勢広域清掃組合への加入を求めたもの

◎町道路線の認定について

◎度会町教育委員会委員の選任につき同意を求めること

度会町教育委員会委員に、中山勝一さん(注連指)を選任(再任)するため、議会の同意を求めたもの

◎人権擁護委員の推薦につき

意見を求めることについて  
人権擁護委員、河村安生さん(茶屋広)を引き続き推薦するため、議会の同意を求めたもの

## 一般質問

☆ゴミの減量化、ビンの色別回収、今後の粗大ゴミの受け入れについて  
(福井秀治議員)

決議——議員提案

☆銃器犯罪の根絶に関する決議

銃器犯罪を絶対に許さないという気運を盛り上げ、警察をはじめとする関係取締機関と一体となつて、一切の銃器犯罪を社会から根絶し、反社会的な行為を徹底的に排除することを決意したものの。

請願の採択

☆国への「義務教育費国庫負担制度」の存続を求める上申に関する請願書

☆「小中学校第六次・高等学校第五次学級編成及び教職員定数改善計画」の早期完結と新定数改善計画の早期策定を求める請願書

☆「学校週五日制」の実施に伴う、現行学習指導要領の改訂を求める請願書  
(「請願趣旨に基づく意見書を国の各関係機関へ送付するもの」)

## 第3回春まつり

### 4月12日に開催決定

去る十二月二十二日、第三回春まつり実行委員会の設立会議が、協業センターで開催されました。

会議では、皆さんにより楽しんでいただけるイベントにと、まつりの開催日を四月十二日(日)と決定し、実施計画にむけて協議されました。

当実行委員会は、大野町長を委員長にJ A伊勢農協度会支店、いせしま森林組合ほか七団体から選出されたみなさんなど、全二十三名で構成されています。

第三回宮リバー度会パーク春まつりにご期待ください。



実行委員会の様子

# 町の家計簿



宮川護岸整備

平成8年度の度会町一般会計及び特別会計の歳入歳出決算が、平成9年第4回度会町定例会で承認されました。

総額 3,763,456,868円		一般会計 歳入
( )は、構成比 (単位:円)		
地方交付税	1,850,289,000(49.2%)	
	町税	582,565,999(15.5%)
	県支出金	383,145,577(10.2%)
	町債	189,100,000(5.0%)
	国庫支出金	147,470,674(3.9%)
	繰入金	138,445,339(3.7%)
	繰越金	124,197,355(3.3%)
	分担金及び負担金	117,058,461(3.1%)
	地方譲与税	78,814,000(2.1%)
	諸収入	37,990,539(1.0%)
	財産収入	15,865,561(0.4%)
	その他	98,514,363(2.6%)
<small>(利子割交付金・自動車取得税交付金・交通安全対策特別交付金 使用料及び手数料・寄付金)</small>		



わたらい緑清苑

## 町税の内訳

(単位:円)

町民税	289,564,395
固定資産税	243,988,577
町たばこ税	31,220,227
軽自動車税	16,580,800
特別土地保有税	1,212,000

### 用語の説明

- ・地方交付税：町の財政力に応じて国から交付されるお金
- ・町債：大きな事業などの財源とする町の借入金
- ・県支出金：町事業に対する県からの補助金等
- ・国庫支出金：町事業に対する国からの補助金等
- ・地方譲与税：国が国税として地方道路譲与税等を徴収し、町へ譲与された税

## 平成8年度の主な事業

### 土木関係

- ・ 度会町基本図の修正
- ・ 緊急地方道路整備事業(町道大野木棚橋線)のサニーロード側の整備
- ・ 町道麻加江注連指線の舗装(継続)
- ・ ふるさとの川快適空間づくり(宮川護岸整備)の促進

### 農林関係

- ・ 県営ほ場整備一之瀬地区の換地対策
- ・ 県営ほ場整備長原地区の推進と中川地区の換地対策
- ・ 土地改良整備事業の牧戸地区ほ場整備
- ・ 県営ふるさと農道(鮎川・平生間)の促進
- ・ 農振地域見直し作業の実施
- ・ 県営林道新藤越線の計画調査
- ・ 日の出の森猿谷(仮称)整備
- ・ 林道注連指北谷線の開設事業促進

### 民生関係

- ・ わたらい緑清苑の建設
- ・ 時間外保育支援策の充実強化

### 衛生関係

- ・ 合併処理浄化槽にかかる補助
- ・ 問診に重点をおいた個人予防接種への対応

### 教育関係

- ・ 中川小学校第2グラウンドの施設整備
- ・ 小川郷小学校教材用テレビの購入
- ・ 度会中学校のスクールバス民間委託

### 総務関係

- ・ 一之瀬川流域の集落表示板設置
- ・ 戸籍総合システムによる窓口事務の効率化
- ・ 度会町中心街再編整備計画の調査
- ・ 度会町観光・交流振興計画の調査

### 消防関係

- ・ 地域防災計画の検証
- ・ 可搬型無線電話装置の導入

# グラフで見る

# 平成8年度

総額 3,647,986,470円

一般会計  
歳出

(単位:円)

( )は、構成比

民生費	801,216,260	(22.0%)
農林水産業費	558,254,957	(15.3%)
諸支出金	394,582,000	(10.8%)
総務費	384,619,684	(10.5%)
公債費	349,196,236	(9.6%)
土木費	346,144,277	(9.5%)
教育費	330,172,535	(9.1%)
衛生費	203,780,462	(5.6%)
消防費	144,074,067	(3.9%)
議会費	69,721,174	(1.9%)
災害復旧費	56,682,778	(1.5%)
商工費	9,542,040	(0.3%)

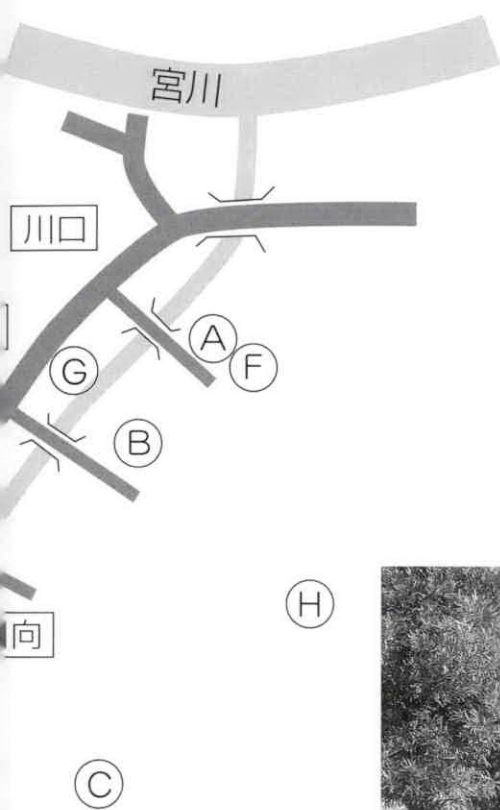
## 各会計別決算状況

(単位:千円)

会計名	歳入	歳出	差引額	繰越財源	実質収支額
一般会計	3,763,456	3,647,986	115,470	28,909	86,561
国民健康保険	455,937	437,764	18,173	0	18,173
簡易水道事業	212,246	184,402	27,844	0	27,844
住宅新築資金等貸付事業	22,934	22,819	115	0	115
老人保健	557,668	551,725	5,943	0	5,943
福祉資金貸付事業	197	0	197	0	197

# (小川郷編)

度会町の史跡・遺跡マップ(小川郷編)を掲載します。身近な文化遺産に触れてみてはいかがでしょうか。  
(協力：町教委派遣社会教育主事 河瀬信幸先生)



## A. 五輪堂

古くは古利寺と呼ばれ、鎌倉時代には棚橋の蓮華寺の末寺でした。その昔、このあたりに大蛇が住んでおり、村人を悩ませていたが、名僧が現れ五輪堂を建て祀ったので、大蛇は出なくなったとの伝説を持っています。

昔の古利寺跡と考えられる裏山から、古瀬戸の蔵骨器(骨壺)が、出土しています。これは古瀬戸の瓶子2個体で、室町時代初期頃のものと思われ、その考古学的な、また文化財的な価値は高いものといえます。



## B. 道楽神石塔

栗原本郷にある特異な石碑で、江戸時代末頃に建立されたと考えられ、現在は県有形民俗文化財に指定されています。

碑の4面には、神、仏などの像や文字が刻まれており、道祖神であり、庚申様でもあるなど様々な性格をもつ石碑として、注目されています。



## D. 登り遺跡

火打石地区の中央部にある遺跡で、最近の発掘調査(1996年)の結果、安土桃山時代から江戸時代初め頃の掘立柱建物や井戸、溝、土坑などが検出されました。

特に土坑は、底に集石をともっており、その性格が注目されます。

## C. 火打石

彦山山中にあり、県天然記念物に指定されています。燧石特有のガラス状の光沢をもち、倭姫命により発見されたとの伝説があり、古くは伊勢神宮に奉納されていたともいわれています。

倭姫命と火打石との関わりは、日本武尊伝説にも見られ、日本武尊東征の際、神宮に立ち寄った尊に火打石を与えたために、敵の襲撃からのがれ、逆に従わせることに成功したとの説話は有名です。





# 度会町の史跡・遺跡マップ



## E. 小川郷神社常夜灯

安永2年の指出帳によると、小川三郷は「柑子垣内村」「栗原村」「中之郷村」の3村であった。今も小川郷神社には、柑子垣内村の名が残る常夜灯がある。



## G. 榎の木原旧地

栗原と川口の間で、一之瀬川が蛇行する地点にあり、以前はかなりの数の榎の木が群生しており、県の天然記念物に指定されていました。しかし、度重なる災害等により倒れ、現在は指定を解除されています。

## F. 神宮お萱場

神ヶ岳にある神宮お萱場は、昭和10年代頃まで、雑木などの混生する入会山であったが、以降、伊勢神宮社殿の造営に要する萱を育てる神宮司庁御萱地となっている。



## H. 牛草山

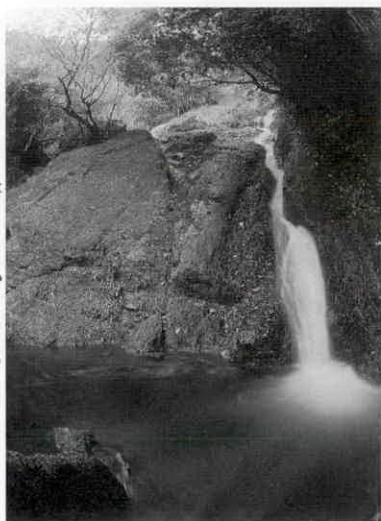
南勢町との境界にある牛草山（標高550.3m）山頂は岩場で、眼下には五ヶ所湾、そして伊勢湾、熊野灘を眺望できる。昨年は、牛年ということもあって、多くの登山者で賑わった。



## I. 小川の白滝

奥河内の道沿い奥にある小川の白滝は、何段にも連なり、約50mにわたって白糸のように流れる。

天狗の踊り場とも呼ばれ、滝の上部へは、狩人の入山も拒むほどの断崖が続くが、秋には滝下から見ると、もみじが色づいて絶景となります。



## J. 駒ヶ野の舟付き場跡

駒ヶ野は、江戸時代に田丸藩佐八方の御仕入方役所が設置されていて、一之瀬谷の薪炭・用材や、南島方面からの魚荷などを舟積みする商人たちで賑わった。

船着き場跡には、舟を止めておくための鉄の綱かけが今なお残っている。



# 財産をもらったとき

個人から年間六十万円を超える財産をもらったときには、贈与税がかかります。

会社など法人から財産をもらったときには、贈与税がかかりませんが、一時所得として所得税がかかることになっています。

## 贈与税の計算

その年の一月一日から十二月三十一日までの一年間に、

個人からもらった財産の価格から基礎控除の六十万円を差し引き、その残額に税率をかけた額が贈与税の税額です。

贈与税には、配偶者控除や住宅取得資金の贈与の特例があります。

## 申告と納税

贈与を受けた年の翌年二月一日から三月十五日までに、財産をもらった人の住所地在

管轄する税務署に申告して、納税することになっています。平成九年分の場合、平成十年三月十五日が日曜日となり、平成十年三月十六日が申告及び納税の期限となります。

納税は、原則として、申告期限までに全額納めることになっていますが、一時に納めることが困難なときには、年賦で納める延納の方法があります。

※詳しくは、伊勢税務署 二八―三二九一(代)までお問い合わせ下さい。

# 保健だより

NO.40

## 健康とは？

口を開けば健康法を語り、常に様々な健康法を実施している人。かと思えば自由に生き健康には無関心な人。など“健康”に関してはその人の受け止め方で、大変個人差があります。

病気と健康との境界がはっきりしないことも原因と考えられますが、高齢化がすすみ「何ひとつ悪いところがない」人は少なくなってきているのも事実です。

現在、いわゆる“健康”と呼べる人は次の条件にあてはまる人ではないでしょうか？

- ①具合の悪いところが少ない人
- ②生活の中に楽しみや生き甲斐を見つける事ができる人
- ③自分が誰かの役にたっていると感じることが出来る人
- ④家族以外の人と気軽に会話ができる人
- ⑤夢心のもてる人

これら①～⑤の全てに自分があてはまるかどうか一度考えてみましょう。

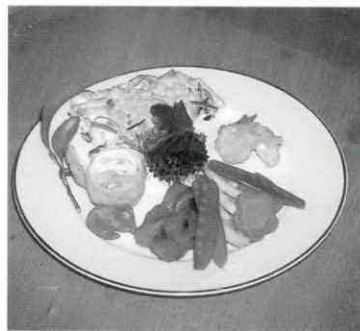


## シリーズ今夜の夕食

### 手早くできる一品

度会町食生活改善推進協議会

今月はお正月らしく、見た目もきれいで手早くできる一品をご紹介します。是非おためし下さい。



### 海老の黄身煮

材料 (4人分)	
海老	大4尾
片栗粉	大さじ $\frac{1}{2}$
卵	$\frac{1}{2}$ 個
だし汁	100cc
みりん	大さじ1
薄口醤油	大さじ $\frac{2}{3}$
塩	小さじ $\frac{1}{8}$
砂糖	小さじ $\frac{1}{8}$

### 作り方

- ①海老の皮をむき、背に包丁を入れて背わたを取る。尾を斜めに切る。片栗粉を打っておく。

- ②卵の黄身のみを溶き、海老に塗る。
- ③煮汁を合わせて沸騰させ、その中に入れて煮る。煮上げたら汁気を切る。

### ぎせい豆腐

材料 (4人分)	
綿豆腐	1丁
人参	30g
さやいんげん	15g
干し椎茸 (もどす)	2枚
油	大さじ $\frac{1}{2}$
汁	大さじ $\frac{1}{2}$
砂糖	大さじ $\frac{1}{2}$
塩	大さじ $\frac{1}{2}$
醤油	大さじ $\frac{1}{2}$
卵	小

### 作り方

- ①豆腐は水切りをしてしばらくおく。
- ②人参は3cm長さのせん切りにする。さやいんげんも細く切る。椎茸は軸を除いて細く切る。
- ③油を熱して②を炒め、出汁と調味料を加える。人参が柔らかくなるまで煮、豆腐をくずして加え、混ぜながら煮る。熱くなったら溶き卵を加えて半熟状態まで火を通す。
- ④アルミ箔で容器を作り、③を流し入れて均一にならず、200度のオーブンで約8分、かたまるまで焼く。

納税感謝状授与式



### 納税感謝状授与式 & 区長会

〔納税感謝状授与式〕

平成8年度、区長さん扱いで納入された町税と国保税の合計額は、5億1746万7千円で、99.3%の収納率となりました。

福永伊勢税務署長それに伊勢納税貯蓄組合連合会・税務モニター尾崎澄子さんらの来賓を招き、大野町長から各区長さんらに感謝状が渡されました。(町税完納区…19地区)

〔区長会〕

町長と岩本町議会議長からの町政報告に続いて、担当課長等が当面の事項について依頼し、その後区長さんらと意見が交わされました。(平成9年12月8日、中央公民館)



### 茶品評会 褒賞伝達式を開催

平成9年度、全国・関西・伊勢茶の褒賞伝達式が、去る12月5日度会町地域福祉センターで開催されました。

大野町長から賞状の伝達と町から記念品などが、それぞれの入賞者に渡されました。

平成9年は、4月に思わぬ晩霜があり出品園も被災したことから、寂しい伝達式となりましたが、町長もあいさつの中で、次回の上位入賞の多いことを期待し、出品者を激励しました。

入賞等 (敬称略)

関西品評会…普通煎茶の部

2等 中森 大

伊勢茶品評会…普通煎茶の部

3等 中森 大

3等 大西 美里

三重県茶業会議所功労者表彰

北村 晴美

### 町内美化下敷きを作成

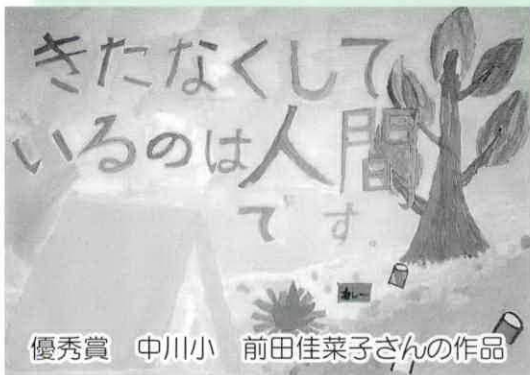
#### 商工会青年部

度会町商工会青年部では、町内小学生に夏休みの自由課題として募集し、応募のあった町内美化のポスター全作品を下敷きにプリントして、町内の小学生に配布しました。

これは、青年部設立20周年事業として実施されたもので、婦人部と協力して日頃から取り組んでいる町内美化運動について「子供のうちから環境への関心を持ってほしい」といった思いから実現したものです。

応募作品は12月中旬まで商工会館で展示され、訪れた人

たちは足を止め、作品に見入っていました。



### 研修会などで交流

#### 福祉ボランティアの集い

度会町地域福祉センターでは、12月14日、町内のボランティアグループなど80人余が集まり、レクリエーションや研修会で交流を深める「福祉ボランティアの集い」を開催しました。

同日、集いの一環として、ユニセフの募金活動をジャスコ玉城店前で行い、47,188円の協力を得ることができました。



締切迫る（3月10日まで）

**募 集**

**伊勢志摩滞納整理  
組合職員**

伊勢志摩市町村税等滞納整理組合では、平成10年度採用予定の組合職員を次のとおり募集します。

- ▽ 職種 一般事務職
  - ▽ 採用人員 男子職員1名
  - ▽ 受験資格 住民基本台帳に登録されている方で、昭和43年4月2日以降に生まれ、学校教育法に基づく高校卒業以上の方（平成10年3月卒業見込みの者を含む）
  - ▽ 提出書類 履歴書・卒業（見込）証明書・住民票1通
  - ▽ 提出場所 伊勢志摩市町村税等滞納整理組合（鳥羽市大明東町1番6号 ☎0599-26-4115）
  - ▽ 受付期限 平成10年2月10日（火）まで（土・日・祝日を除く）
  - ▽ 試験日時 平成10年2月20日（金）午前10時～正午まで
- ※詳しくは、当組合までお問い合わせ下さい。

# 1月 せ し ら お information

**成人式の開催について  
式典には  
洋服で参加を**

度会町では、一月十五日の成人の日に、新しく成人とされる方々を対象に、お祝いの式典を開催します。

該当する方々には、すでに案内状を差し上げていますが、案内状が届いていない場合は、教育委員会教育課へご連絡下さい。

「平成十年成人式実行委員会」では、洋服での参加を呼びかけています。今年も、式典終了後パーティを計画しておりますので、ぜひご参加下さい。

- ▽日時 平成十年一月十五日（木）午前九時から受付
- ▽場所 度会町中央公民館
- ▽対象者 昭和五十二年四月二日から昭和五十三年四月一日に生まれた町内在住の方。（町外へ転出されている場合もご希望があれば参加できます。）



昨年の成人式より

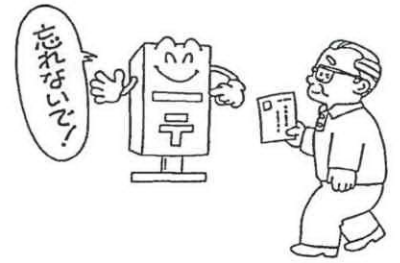
**財形融資制度を  
ご利用下さい**

雇用促進事業団では、財形貯蓄をしている勤労者で、返済が可能な方を対象にした、財形教育融資制度があります。

親族または勤労者本人が進学する際、及び在学中（修学）に必要な費用を融資するもので、高校、短大、大学などが対象となります。

※詳しくは、雇用促進事業団「三重雇用促進センター」 ☎059-2226-2133までお問い合わせ下さい。

あなたの好きな写真を募集中



変わります！現況届け  
国民年金・厚生年金を  
受けている方へ

国民年金・厚生年金を受けている人には、毎年誕生月の初めに「年金受給者現況届」（ハガキ）が、社会保険業務センターから送られてきます。

（年金を受け始めて1年以内の人は、提出しなくてもよいので送られてきません）

平成10年1月からは、市町村長の証明が不要になりますので、送られてきたハガキ

に、ご自身で氏名・電話番号等を記入し押印の上切手を貼って送って下さい。

なお、ご自身で記入できないときは、「代理人署名欄」に記入した方の氏名、受給権者との関係・住所・電話番号を記入し押印するようにお願いいたします。

現況届けを出し忘れると、年金の支払いが一時差し止められますので気をつけてください。

老人保健

一月は  
医療受給者証の更新月

医療保険の加入者のうち、七十歳以上の人が及び、六十五歳以上七十歳未満の寝たきり等の状態にある人は、老人保健制度の医療の対象となります。

平成九年十二月までに老人保健の対象となつていて、受給者証の書き換えが必要となりますので、各地区会場で更新手続きを行って下さい。

▽更新会場及び日程  
中川地区

○会場 麻加江生活改善センター  
○日程 1月30日（金）午前9時～正午

内城田地区  
○会場 度会町役場  
○日程 1月29日（木）午前9時～午後3時

小川郷地区  
○会場 中之郷生活改善センター  
○日程 1月28日（水）午前9時から午前11時30分

一之瀬地区  
○会場 一之瀬公民館  
○日程 1月28日（水）午後1時30分から午後4時30分

▽手続きの時持参するもの  
・現在使用中の老人保健法医療受給者証及び健康手帳

・印かん  
・あなたが加入している健康保険証

三重県内の最低賃金  
日額五、二二六円に

最低賃金は、全産業のすべての労働者に適用されており、その実効性を保つため、賃金や物価等の動向に応じて、ほぼ毎年改正され、低賃金労働者の労働条件の改善に重要な役割を果たしています。

三重労働基準局では、三重県内の最低賃金を改定しました。この最低賃金は、三重県内で働くアルバイト・パート労働者を含む、すべての労働者に適用される最低賃金ですので、事業所における賃金を確認してみましょう。

三重県最低賃金

日額五二二六円 時間額六四二円

※産業別最低賃金など、詳しくは三重労働基準局賃金課 ☎059-2226-2108までお問い合わせ下さい。

暖かい応援を…  
町民駅伝大会

第21回を迎える町民駅伝大会が、1月25日（日）度会町体育協会主催により開催されます。

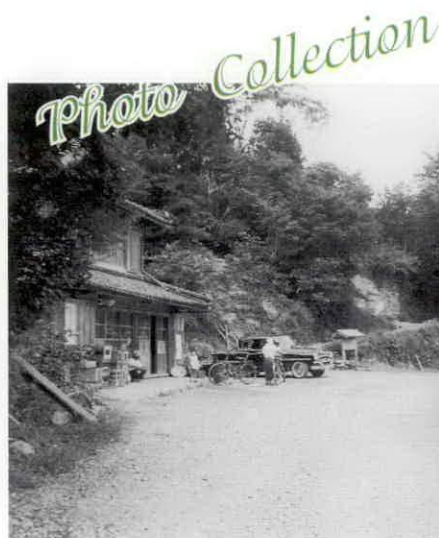
各チームの熱き戦いに、沿道での応援をお願いします。スタート9時30分 ゴール予定10時36分頃  
※5区から6区への中継地点は平生墓地前となりました。



昭和37年頃の

川口バス停付近

(伊勢市 中野本一さん所有)



若い世代には新鮮に写る砂利道。当時の思い出が、懐かしくよみがえってくるのでは？

懐かしい写真がありましたら、ご提供ください(企画課)

戸籍の窓

11月中に届出のもの

おめでた

氏名	出生の日	保護者名	字名
古森 匡	11. 3	淳 栗原	
土面 名留美	11. 15	彰史 平生	
生野 湖幸	11. 22	公教 大野木	

おくやみ

氏名	年齢	字名
今ヶ瀬あさへ	90歳	注連指
下里 裕成	31歳	牧 戸
野呂 ひさへ	81歳	南中村
中野 むなへ	90歳	中之郷
縄手 音蔵	92歳	注連指
山中 清和	50歳	坂 井
坂口 正子	69歳	葛 原

編集後記

▽新年あけましておめでとうございます。皆様には健やかに初春をお迎えのこととお喜び申し上げます▽早いもので平成も2桁、21世紀もすぐそこまできています▽科学はどんどん進歩していますが、夢の世界まではまだ調整できないようです▽眠っている間に、種々の物事を見聞きするように感じる現象が「夢」▽「現実になる」とされる初夢には、思いっきり楽しいことを念じて眠りたいものです。でも実際は、訳のわからない夢を見ちゃうんですよ▽皆様にとって今年一年が、幸多き年でありますように…。表紙をリニューアルしてみましたがいかがでしょうか？本年も広報わたらいをよろしく願いいたします。

1月の町税

町県民税 第4期  
国保税 第9期

飼えなくなった犬の引取り日

1月21日(水)

印鑑を御持参の上  
午前9:30までに役場へお願いします。

粗大ごみの受け入れ日

1月18日(日)

午後1:00~午後4:00まで(有料)

茶の実句会抄 12月18日

本報文芸

西野たけし指導

海見ゆるりハビリ病棟石路の花

棚橋 松本 貞子

朝寒や魚跳ねつつ秤らるる

棚橋 山本 順

寒禽の一声喬し葦の中

大野木 串田 冬扇

失ひし物にこだわり日の短か

田間 村山 和美

新菓を敷きて明るき茶園かな

長原 中西 定雄

青空に熟れ柿殊に透き通る

牧 戸 中西てい子

天高し熊野の旅のめはり鮎

麻加江 中嶋 久子

そそり立つ游の奇岩や蔦紅葉

麻加江 中村 和代

町のうごき

平成9年11月30日現在 ( )内は前月比

人口 男 4,521 (-4) 計 9,367 (-1) 出生 3 転入 21  
女 4,846 (+3) 世帯数2,471 (+4) 死亡 7 転出 18