

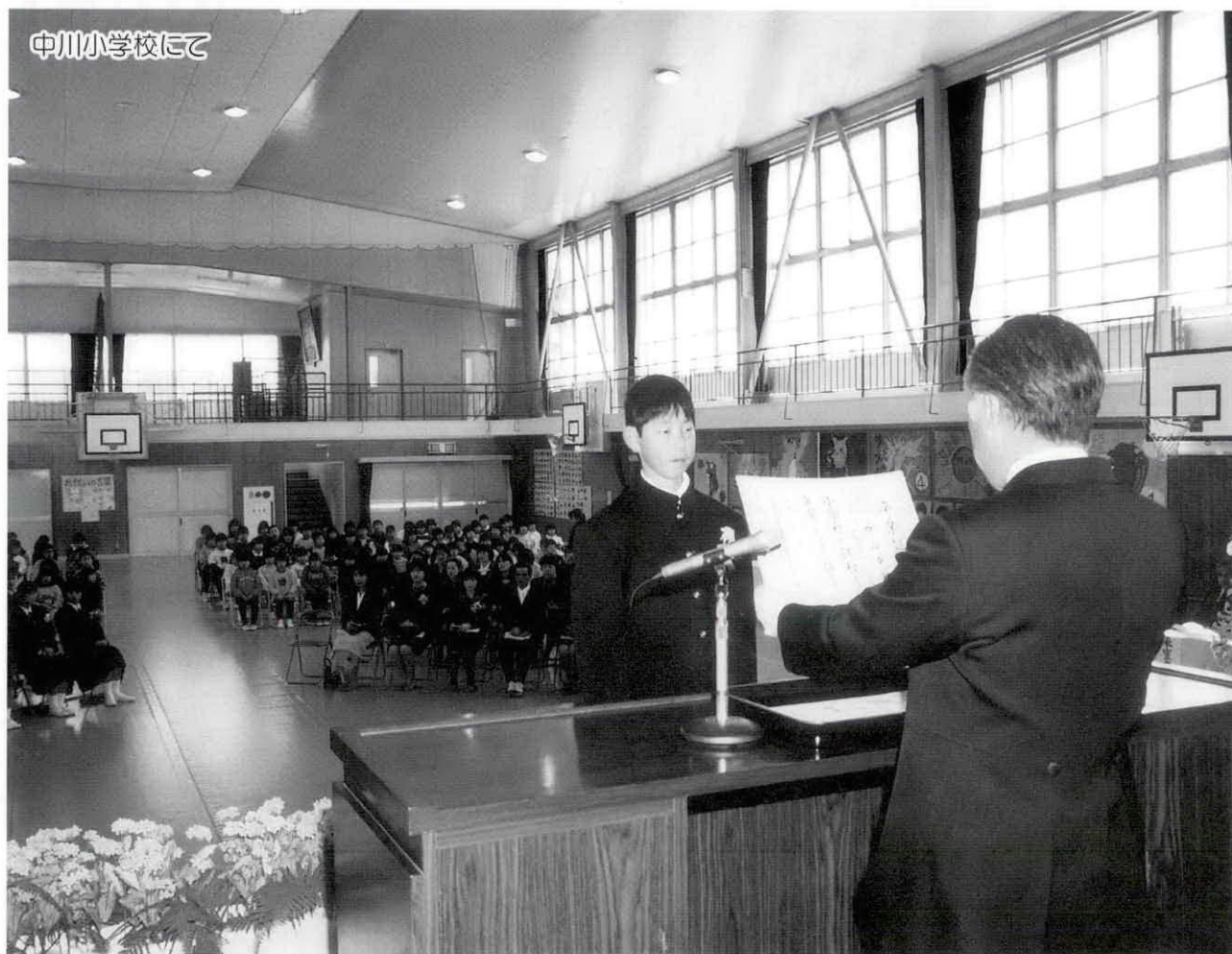
4

April  
1998

町内4小学校では去る3月18日、それぞれ心に残る卒業式が行われ、126人の卒業生一人ひとりに各学校長から卒業証書が手渡されました。

ここ中川小学校では、「ソフトボールを通じて友達の大切さを学びました。中学校でもたくさん友達を作りたい」などと父兄や下級生を前に、22名の卒業生が6年間の思い出や中学校生活への夢と抱負を述べ学舎を後にしました。

### 抱負や思い出を語り



- 主な内容
- ▷平成10年度予算決まる
  - ▷平成9年度補正予算
  - ▷人事異動
  - ▷写真コンテスト審査結果

## 広報

# わたらい

# 『健全財政の推進』『インフラの整備』

## 『事務事業の効率化』を柱として

### 一般会計に33億2千9百77万1千円を計上

#### 町長提案説明

(概要)

#### 所信

二十一世紀を間近に控え、社会情勢は政治、行政、経済システム等、急速な変貌を見せています。このため、明治以来続いてきた中央集権システムを根本から変改すべく制定された「地方分権推進法」の他、国と地方の長期債務対策をめざす「財政構造改革推進特別措置法」、平成十二年度実施に向けて制定された「介護保険関連三法」などのつと、我々町村が自らの責任において、積極的に地域の課題に取り組み、真に豊かな住民生活の向上に努めるよ

う求められているところがございます。

九年度の行政を振り返りますと、町の核として位置づけられています宮里パー度会パークは、多くの皆さんのご支援により、このほど「バザールわたらい」が完成。また、当公園のアクセス道路「町道大野木棚橋線」の整備が整い、四月十二日に開催される春まつりには、新装なりましたステージのこけら落としと共に、その全貌を町内外に披露できる喜びを感じると同時に、交流が生み出す今後の産業振興に期待するところでございます。

もう一方の重点施策であります南中村保育所の改築につきましても、新園舎の完成により今春、年長児の卒園を新装まもない施設で祝うことが

できますことは、十年来の懸案事項の達成だけに感慨もひとしおです。

ここに改めて、関係者一同のご理解とご協力を感謝申し上げます。次世代を担う心豊かな児童が育まれることを期待するところであります。

#### 予算編成

平成十年度の国の予算は、先に成立した「財政構造改革推進特別措置法」で定められた改革の基本方針、主要な経費に係る量的縮減目標に従い、徹底した見直しに取りくむこととし、順位の選択、財源の重点的・効率的配分により、平成九年度当初予算の額を下回るように努めることを基本とした編成となっております。

「財政構造改革推進特別措

置法」に定められている集中改革期間中のみならず、景気が低成長期に移行するであろう今後においても、厳しい状況には変わりないものと思われま

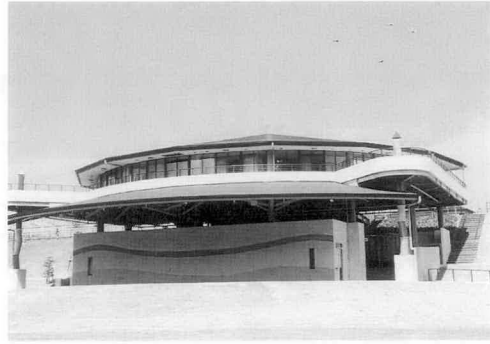
このため、町の十年度予算の編成にあつては、現在手がけております事務並びに事業の完成目的、費用対効果を見定め、二十一世紀を展望した自主的・主体的な町づくりの推進を念頭に、財政の健全性の確保を図りながら、住民福祉の向上に努めるべく構成いたしました。

なお、私の目指す行政目標に向けて、節目の年度を迎えるに当たり改めて心を新たに、緑豊かな森林、清らかな水の流れを守りながら住み良い度会町の実現に全力を傾注する所存でございます。

## 第1回定例町議会開催

平成十年度第1回定例町議会は、3月11日に召集され、会期9日間で開催されました。

平成十年度の一般会計予算案など30議案が審議され、最終日の19日には全議案について原案どおり可決承認しました。



完成した  
バザールわたらい

## ◆平成10年度

### 一般会計予算

予算規模は、三十三億二千九百七十七万一千円で、対前年度比八、五%の減となっています。

### 三つの特色

#### 健全財政の推進

歳入予算に占める地方債の依存度は三、八%となり、前年度の六、三%を大幅に改善インフラの整備

道路、河川、農業基盤などの他、学校、公園などの総合的な施設整備の充実  
事務・事業の効率化

総合行政オンラインシステムを一新。収納事務の機械処理で、省力化・正確性の確保

### 一般会計の主な事業

#### 総務関係

- 総合行政オンラインシステムの導入
- 例規集の年二回の追録及び町勢要覧再編発行
- 地方バス路線維持対策（三交中川線）
- 宮リバー度会パーク春まつり（実行委員会補助）

- インターネットの充実（公共・観光情報発信）
- バザールわたらいでのイベント展開

- 区事務費補助及び集会所、公園、バス停等の整備支援
- MT交換導入（徴税事務の効率化）
- 参議院議員選挙への対応

#### 民生関係

- 在宅介護支援、デイサービス、ホームヘルプ事業の充実
- 老人ホーム入所対策、生活用具・住宅改造支援、身障者施設入所経費の支援など
- 時間外保育の充実強化
- 柵橋保育所増設（用地取得及び造成）

#### 衛生関係

- ダイオキシン類削減対策（伊勢広域清掃組合への加入）
- 合併処理浄化槽設置促進

#### 農業関係

- 県営ふるさと農道整備（鮎川く平生間、平生く岩坂間負担金）
- ほ場、農道、用水路整備（牧戸・鮎川・日向・五ヶ

- 町・大野木・平生・わんだ地区）
- 茶業振興対策（老朽茶園の改植、防霜施設の設置支援）
- 栗味かぼちゃなどの新たな農業への取り組み

#### 林業関係

- ハタケシメジの生産施設整備補助金
- 市町村森林整備計画強化推進（現地調査、住民の意向把握、集落リーダーの活動支援）
- なる出し十万本運動の推進
- 国補林地開設（注連指北谷線の開設、川上落合橋の架設）
- 広域基幹林道麻加江小萩線（完成式典費用等）

#### 土木関係

- 町道路路台帳の整備
- 町道新設改良・維持管理の充実
- 県道改良（内城田大橋、能見坂川架橋、駒ヶ野・柳改良、田口歩道整備等）
- 河川整備対策（公園護岸、岩風呂川、西谷川）

#### 消防関係

- 広域消防の充実

#### 教育関係

- 防災対策（公用車に車携帯型無線機を配備）
- 度中、内城田小学校保健室、図書室、コンピューター室などの空調整備
- 学校給食施設のO-157対策
- バザールわたらい業務対応（厨房器具、チラシ、人件費などの運営経費）
- コミュニティ助成事業（宮リバー子供広場遊具整備）



春まつりを開催  
(4/12)

# 町をきれいにする条例の制定など

## —30議案を原案可決—

◆平成十年度国民健康保険  
特別会計予算

歳入歳出予算の総額を四億三千七百八十七千円と定める。

◆平成十年度簡易水道事業  
特別会計予算

歳入歳出予算の総額を一億四千八百六十二万三千円と定める。

◆平成十年度住宅新築資金等  
貸付事業特別会計予算

歳入歳出予算の総額をそれぞれ二千七百七十六万円と定める。

◆平成十年度老人保健  
特別会計予算

歳入歳出予算の総額をそれぞれ五億九千六百六十三万二千円と定める。

◆平成十年度福祉資金貸付  
事業特別会計予算

歳入歳出予算の総額をそれぞれ百二十二万六千円と定める。

◆平成九年度補正予算

平成9年度補正予算表

(単位：千円)

区 分	補正前の額	今回補正額	補正後の額
一 般 会 計	4,610,855	48,523	4,659,378
住宅新築資金等貸付事業特別会計	21,943	△ 400	21,543
老人保険特別会計	593,228	2,580	595,808
合 計	5,226,026	50,703	5,276,729

◆条例関係

○度会町区事務費補助に関する条例の一部を改正する条  
例

○度会町委員会の委員等の報酬及び費用弁償に関する条例の一部を改正する条  
例

○投票管理者等の報酬に関する条例の一部を改正する条  
例

○度会町消防団員の定員、任

(単位：千円)

平成10年度当初予算

区 分	本 年 度	前 年 度	比 較	伸 び 率
一 般 会 計	3,329,771	3,639,703	△ 309,932	△ 8.5
国 民 健 康 保 険 特 別 会 計	437,187	462,709	△ 25,522	△ 5.5
簡 易 水 道 事 業 特 別 会 計	148,623	161,840	△ 13,217	△ 8.2
住宅新築資金等貸付事業特別会計	21,760	21,943	△ 183	△ 0.8
老 人 保 健 特 別 会 計	596,632	557,059	39,573	7.1
福 祉 資 金 貸 付 事 業 特 別 会 計	1,226	1,300	△ 74	△ 5.7
合 計	4,535,199	4,844,554	△ 309,355	△ 6.4

免、服務等に関する条例の一部を改正する条例

○議会の議員の報酬及び費用弁償等に関する条例の一部を改正する条例

○町長、助役及び収入役の給料及び旅費に関する条例の一部を改正する条例

○度会町職員の旅費に関する条例の一部を改正する条例

○度会町国民健康保険税条例の一部を改正する条例

○度会町保育所条例の一部を改正する条例

○度会町接種及び健康検診手当支給に関する条例の一部を改正する条例

○度会町職員の特殊勤務手当

# 平成10年度一般会計当初予算歳入・歳出表

(歳入)

(単位：千円)

区分	予算額	構成比(%)	対前年度比(%)
町税	520,946	15.6	△ 2.1
分担金・負担金	110,869	3.3	△ 15.7
使用料・手数料	34,469	1.0	△ 1.7
財産収入	9,639	0.3	6.6
寄附金	2,001	0.1	皆増
繰入金	168,442	5.1	△ 44.6
繰越金	30,000	0.9	0.0
諸収入	57,101	1.7	92.8
(自主財源)	933,467	28.0	△ 12.9
地方譲与税	36,000	1.1	△ 17.2
利子割交付金	5,000	0.1	△ 50.0
地方消費税交付金	29,000	0.9	45.0
特別地方消費税交付金	1	0.0	0.0
自動車取得税交付金	35,000	1.1	△ 12.5
地方交付税	1,631,183	49.0	2.1
交通安全対策特別交付金	500	0.0	3.5
国庫支出金	142,043	4.3	△ 17.2
県支出金	389,877	11.7	△ 14.8
町債	127,700	3.8	△ 43.8
(依存財源)	2,396,304	72.0	△ 6.7
(合計)	3,329,771	100.0	△ 8.5

# 度会町

- 度会町医師手当支給条例の一部を改正する条例
- 度会町道路占用料等徴収条例の一部を改正する条例
- 度会町営住宅使用料条例を廃止する条例
- 度会町簡易水道事業給水条例
- 度会町まちをきれいにする条例
- 宮里パー度会パーク・バザールわたらいの設置及び管理に関する条例
- 町道路線の認定及び廃止並びに変更について

(目的別歳出)

(単位：千円)

科目	予算額	構成比(%)	対前年度比(%)
議会費	75,083	2.2	1.5
総務費	418,750	12.6	△ 31.5
民生費	683,430	20.5	△ 19.2
衛生費	363,789	10.9	68.4
農林水産業費	616,054	18.5	11.2
商工費	12,357	0.4	10.7
土木費	226,699	6.8	△ 10.9
消防費	130,655	3.9	1.7
教育費	343,315	10.3	△ 4.0
災害復旧費	32,773	1.0	皆増
公債費	404,772	12.2	△ 5.0
諸支出金	12,094	0.4	8.1
予備費	10,000	0.3	0.0
(合計)	3,329,771	100.0	△ 8.5



橋本 和さん(日向)を選任

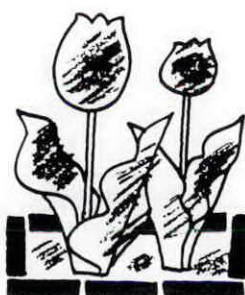
- 三重県市町村職員退職手当組合を組織する組合市町村、一部事務組合数の増に伴う三重県市町村職員退職手当組合規約の変更について
- 監査委員の選任につき同意を求めることについて

(性質別歳出)

(単位：千円)

区分	予算額	構成比(%)	対前年度比(%)
人件費	859,565	25.8	1.1
扶助費	185,383	5.6	4.6
公債費	404,772	12.2	△ 5.0
(義務的経費計)	1,449,720	43.6	△ 0.3
普通建設事業費	740,445	22.2	△ 40.7
(補助事業費)	370,520	11.0	△ 38.8
(単独事業費)	369,925	11.2	△ 42.5
災害復旧事業費	32,771	1.0	皆増
(補助事業費)	32,451	1.0	皆増
(単独事業費)	320	-	皆増
(投資的経費計)	773,216	23.2	△ 38.1
物件費	504,549	15.1	13.5
維持補修費	32,394	1.0	9.8
補助費等	428,514	12.9	32.1
積立金	9,094	0.3	11.0
投資・出資・貸付金	7,288	0.2	18.4
繰出金	114,996	3.4	0.6
予備費	10,000	0.3	-
(その他経費計)	1,106,835	33.2	18.1
(合計)	3,329,771	100.0	△ 8.5

- ◆ 一般質問
- ☆ 役場職員の採用について
- ☆ 携帯電話の鉄塔が、児童に与える電磁波の影響について (山西幸郎議員)
- ☆ 新規道路(茶屋広く中之郷)の開設について (中村浅一議員)
- ☆ 峰越林道(麻加江・小萩線)と長原林道の接続について
- ☆ 介護保険制度への取り組みについて
- ☆ 美化センターについて (閉鎖と焼却灰)



☆ 地方路線バスの維持対策について (福井秀治議員)

(中村泰敏議員)

# 町職員の人事異動と職務分担

※( )は前任



## 平成10年度 町内小中学校教職員等の人事異動

学校名	転出			転入				
	職名	氏名	転出先	職名	氏名	前任校		
内城田小学校	教頭	中村 俊郎	教育事務所	教頭	角屋 重敏	一之瀬小		
	教諭	岡村 昭	外城田小	教諭	江崎 知子	小俣小		
	教諭	森 茂久	御 蘭 小	教諭	立野 晴久	南 島 小		
	事職	萩原かおる	神 明 小	教諭	中井和香子	南 部 小		
				教諭	中西英一郎	御 蘭 小		
一之瀬小学校				事職	中島美保子	早 修 小		
度会中学校	教頭	角屋 重敏	内 城 田 小	教頭	西田 文子	阿 曾 小		
	校長	田村 重幸	教育事務所	校長	小田五十生	外城田小		
	教諭	北村 泰郎	常 磐 中	教諭	大崎 淳子	厚 生 中		
	教諭	辻 敏美	光 風 中	教諭	田畑 政幸	二 見 中		
			教諭	落合 啓一	南 海 中	教諭	作野 順也	的 矢 中

### 第2回臨時会を開催

### 課設置条例を改正

去る3月26日、平成10年度第2回臨時会が、会期1日間で開催され、条例関係2議案がそれぞれ可決承認されました。

### 可決された議案

- 度会町課設置条例の一部を改正する条例
- 度会町職員定数条例の一部を改正する条例
- ※職務分担表に掲載
- ※乳幼児保育への対応及び公民館活動への対処等

## 人事異動

退職者（3月31日付）

永木久行

参事兼産業課長

林 信子

長原保育所所長

櫻田菜穂子（8月31日付）

棚橋保育所

異動（4月1日現在）

紀勢町教育委員会

河瀬信幸

三重県教育委員会派遣社会教育主事

※町職員関係の異動は別添

新採用（4月1日付）

福祉課

岡村卓明（棚橋）

町民課

阪口昇吾（葛原）

南中村保育所保母

八木幸香（中之郷）



中西章さん（五ヶ町）

度会町選挙管理委員会委員長に中西章さんが就任されました。よろしく願っています。

寄付……お世話になった長原保育所・中之郷保育所の子ども達へ、元林信子園長先生から遊具などをプレゼントしていただきました。ありがとうございました。



教育委員会関係、学校教育、社会教育、文化財、青少年指導育成、社会体育、社会体育団体の育成

教育課長 浦田泰宏（施設課長）、課長補佐兼係長西村肇（昇格）、迫本晃（福祉課）、山下久美子

### 教育課

度会中学校 味噌井直美

中川小学校 森本浩子

内城田小学校 中野智恵美

小川郷小学校 奥田鈴代

一之瀬小学校 中野ふみ

宮リバー度会パーク・遊水プール鏡、バザールわたらい、町民体育館、ふれあい広場栗山、郷土資料館、その他社会体育施設

施設課長 野呂徹（環境施設課課長補佐兼係長：昇格）、係長 中川美知彦（産業課：昇格）、村林恵利子（税務課）、井口由子、施設管理業務員 山本正武、上山健治

### 施設課

公民館教育（講座）、公民館の管理運営、

公民館長兼給食センター所長 前田保夫（福祉課長）、公民館次長 掛橋洋（企画課：昇格）、吉田洋子

### 公民館

学校給食センターの管理運営

尾崎里子、長谷川加代子、服部淑子、福井真喜子、中西英代、細谷栄津子、奥野登喜、奥田友子

### 給食センター

## 教育委員会

### 教育長

津村健治郎

## ギャラリー



### 小雪の中の熱戦 ゲートボールで交流

度会町老人クラブ連合会と、度会町ゲートボール協会では、南勢地区親睦触れ合い度会町大会として、去る3月15日、ゲートボール大会を開催しました。

小雪が交じる悪天候の中でも、伊勢市や小俣町など30チームが参加して熱戦が繰り広げられ、地域間交流と親睦を深めました。

## 保健だより

NO.43

### 「ガン」は生活習慣病

「ガン」による死亡数は30年前にくらべ2.5倍になりました。

同じガンでも「胃ガン」や「子宮ガン」は減っていますが、「大腸ガン」「肺ガン」は増え続けています。

ガンは結核やインフルエンザのように伝染することはありませんが、一人ひとりの「生活習慣」が大きく影響することがわかってきました。

「胃ガン」の減少は、早期発見と食生活での塩分摂取の減少が効果をもたらしています。逆に「大腸ガン」・「乳ガン」は、食生活の欧米化で増えています。

「ガン」による死亡を減らすためには、早期発見・治療と共に「ガン」にならない予防をすることが必要です。

- たばこ…禁煙する（一時的でなく）
  - 食生活…野菜果物を豊富に摂り、できるだけ多くの食品を料理に使う
  - 生活習慣…三度の食事と睡眠を充分にとり、精神的にゆとりのある生活をする。
- 当たり前規則正しい生活習慣を続けることが大切だということです。

### 医療等以外の保健事業の概要

種類	内容		
健康手帳の種類	○健康診査の記録、医療の受給資格、医療の記録		
健康教育	○保健学級等の開催（小冊子、ポスター等の活用）○重点健康教育（肺ガン・乳ガン・大腸ガンの予防、糖尿病予防、寝たきり予防、歯の健康教育等）		
健康相談	○健康相談室等の開催○重点健康相談（糖尿病、病態別食生活、老人健康相談）		
機能訓練	歩行・上肢機能等の基本動作訓練、食事・衣服の着脱等日常生活動作訓練、手工芸、レクリエーション及びスポーツ		
訪問指導	家庭における看護方法、療養方法、日常生活動作訓練方法等		
健康診査	基本健康診査（成人病検診）	問診、身体計測、理学的検査、血圧測定、検尿、心電図検査、眼底検査、総コレステロール検査、中性脂肪検査、腎機能検査、貧血検査、肝機能検査、血糖検査、ヘモグロビンA1C検査	
	訪問基本健康診査	○基本健康診査に準ずる	
	ガン検診	胃ガン検診	問診、胃部エックス線検査
		子宮ガン検診	○頸部検査（問診、視診、細胞診、内診）○体部検診（細胞診）
		肺ガン検診	問診、胸部エックス線フィルム読影、喀痰細胞診
		乳ガン検診	問診、視診、触診
大腸ガン検診	問診、便潜血検査		

**保健ガイド(2)**  
**保健事業の内容**

健康な老後を確保するには、壮年期からの健康管理が大切です。また、在宅でもリハビリテーションや療養上の指導を受けられるようにすることが望まれます。

度会町では、老人保健制度のもとに健康手帳の交付、健康教育、健康相談、健康診査の実施と共に、機能訓練や訪問指導を行っています。

この事業の実施に要する費用は、国、県、町がそれぞれ三分の一を負担しています。（健康診査は一部負担金が必要です）



## 入賞されたみなさん

敬称略

	氏名	題名	住所
金賞	杉井 克美	宮川悠久	度会町
銀賞	谷口 篤志	宮川慕情	玉城町
銅賞	高橋 勅	天狗獅子の舞い	大王町
町長特別賞	西野喜久郎	雲海の朝	度会町
議長特別賞	山根 稔生	萱場秋景	伊勢市
カメラ商組合賞	玉村 武一	朝霧の中で投網	伊勢市
審査員特別賞	橋本 勇	秋立つ里	小俣町
審査員特別賞	表口 忠	怖いようお祖母ちゃん	多気町
審査員特別賞	野呂 高生	投網	小俣町
入選	三田 昌幸	山里の祭り	伊勢市
入選	谷合 操	神宮萱場	御浜町
入選	北村 隆生	漁色	度会町
入選	上田 孝見	夫婦	伊勢市
入選	松井みつ枝	秋桜	志摩町
入選	大上 清明	投げ網漁	伊勢市
入選	玉村 武一	夜明け前の内城田大橋	伊勢市
入選	味噌井利和	棚橋お頭神事	度会町
入選	味噌井利和	いもほり	度会町
入選	南 孝明	清水河原と実り石	度会町
入選	正成 義男	初秋の休日	松阪市
入選	正成 義男	彼岸の頃	伊勢市
入選	家崎 正哉	獅子ヶ岳に想う	伊勢市
入選	表口 英典	一之瀬神社獅子神楽	多気町
入選	表口 英典	おおむ石	多気町
入選	山根 正好	晩秋	伊勢市
入選	中井 克利	花の茶園	伊勢市
入選	向城 翼	ねぐらへ帰ろう	伊勢市
入選	野呂 高生	ひがんばな	小俣町
入選	杉井 克美	朝の萱山	度会町
入選	高橋 勅	獅子頭の披露	大王町
入選	橋上 晃	彼岸花の咲く頃	伊勢市
入選	河島なみ子	獅子頭	一志町
入選	三田 昌幸	霜模様	伊勢市
入選	朝倉 隆博	朝の宮川	三雲町
入選	中西 弘久	秋のひとつとき	玉城町
入選	中西 弘久	晩霜の茶畑	玉城町
入選	谷口 篤志	夕映え	玉城町
入選	小柴 雅美	天狗の舞い	伊勢市
入選	細瀨十四三	清流	度会町

※入選は届け出順

作品に見入る審査員のみなさん



## 写真コンテスト（秋冬版）

### 金賞に杉井さん

去る3月20日、昨年秋から募集していた、第1回度会町写真コンテスト（秋冬版）の審査が行われました。

会場となった協業センターでは、写真家の筒井・高田両氏と三重県カメラ商組合理事の前田氏により、厳選な審査が行われ、大野町長、岩本町議会議長も加わり、応募作品130点の中から各賞が決められました。

作品は、宮リバー度会パーク・パザールわたらいでの展示や、町が作成するパンフレットなどにも掲載する予定です。各賞は広報わたらいの裏面

要望書を受け取る大野町長



## 社会的弱者に対応した 地域づくりを要望

南勢地区の高校や養護学校の生徒で開催する「第3回南勢地区人権を考える高校生文化フェスティバル」代表の度会高校中西崇君他7名の皆さんがこのほど役場を訪れ、当フェスティバルでの車椅子体験や、アイマスク体験などで得た経験をもとに、社会的弱者の立場に立った構造の公共施設づくりや、差別や偏見をなくす啓発活動の充実などに対する要望書を町長に手渡しました。

大野町長からは「若い君たちの時代。広い視野で物事を判断できる人間になってください」と激励しました。

80名余の父兄が来園



## 生活発表会で施設をお披露目

竣工式を迎えたばかりの南中村保育所で、そのお披露目と子供達の日頃の成果を披露する「生活発表会」が、去る3月11日開催されました。

訪れた80名余りの父兄やその家族の皆さんは、新しい施設に感心し、子供達のオペレッタや合唱などに目を細めていました。

（当施設は簡保資金の融資を受けて建設されています）

## 国民年金の保険料は 4月から13,300円に

国民年金の保険料が、4月から1ヶ月13,300円になります。(付加保険料加入の方は、13,700円です)

納めていただいた保険料は、あなたの将来の生活のためだけでなく、現在年金を受けている世代を支えるための大切な財源となっています。

また、一部は教育資金や住宅建築資金、皆さんの福祉・健康の増進を目的とする公共施設の建設資金に融資されています。

なお、納められた保険料は、全額社会保険料控除の対象となり、課税対象の所得から差し引かれます。

### お得な前納制度

国民年金の保険料は、1年分または6ヶ月分をまとめて納める「前納制度」があります。

前納すると保険料が割り引かれ、月々納める手間もはぶけ、納め忘れもなく安心です。

前納を希望される方は、市町村の国民年金の窓口へ申し出てください。

# 4月「せ」 「ら」 「し」 「お」 information

## 胃ガン検診を 実施

度会町では、胃ガン検診を実施します。ご希望の方は次によりお申し込みください。

▽四月二十三日(木) 午前八時～十時 度会町母子健康センター

▽四月二十四日(金) 午前八時～十時 麻加江生活改善センター

▽お申し込み先 役場福祉課  
☎六二一一一一(内線三〇)

▽申込期間 四月十三日(月)～四月十七日(金)

▽料金 七〇〇円(当日徴収)  
▽検診前の注意 前日夜九時以降の飲食はしないでください

さい。また、当日は着脱しやすい服装でおこしください。

## スポーツ安全保険に 加入しましょう

(財)スポーツ安全協会の

スポーツ安全保険は、スポーツ・文化活動、ボランティア活動中の事故による傷害や第三者に与えた損害を補償し、みんなが安心して活動できることを目的に設けられています。また、活動中に突然死亡した場合には、見舞金が支給されます。万一に備えて加入しましょう。

▽加入対象 スポーツ・文化・ボランティア活動等を行う五人以上のアマチュア

### 国民年金の保険料を

#### 平成10年4月に納めた場合

		定額保険料	定額保険料+付加保険料
1 年 分	月々納めた場合	13,300円×12か月=159,600円	13,700円×12か月=164,400円
	前納した場合	155,750円 (3,850円割引)	160,430円 (3,970円割引)
6 か 月 分	月々納めた場合	13,300円×6か月=79,800円	13,700円×6か月=82,200円
	前納した場合	78,920円 (880円割引)	81,290円 (910円割引)

の団体やグループ(被保険者は個人)  
▽対象となる事故 グループ活動中やその他のための往復途上の事故  
▽保険期間 加入日の翌日から平成十一年三月三十一日まで  
※加入申込書は、教育委員会教育課☎六二一一一一(代)に備えてあります。詳しくはお問い合わせください。



### 法務局から

## 登記手数料が 改正されます

法務局では、平成16年度末をめどに、利用者の方々により質の高いサービスを提供するため、全登記所の登記簿をコンピューター化し、登記情報の提供システムなどを開始する予定です。

経費節減等により財源確保に努めておりますが、システム開発に要する費用は、手数料収入によってまかなわれておりますので、4月1日から登記簿の謄抄本、閲覧、証明書などの登記手数料を改正します。

- ▽登記簿の謄抄本 一通 1,000円
- ▽登記簿の閲覧、地図の写し、印鑑証明書 一筆(一通) 500円

なお、登記簿の謄抄本については、郵送により請求できますのでご利用ください。

## 危険物取扱者

### 試験を開催

- ◎危険物取扱者試験
- ▽試験日 平成十年六月二十八日(日)
- ▽場所 皇学館大学
- ▽試験種別 乙種第4類、丙種
- ▽願書受付期間 平成十年四月二十日(月)～四月二十三日(木)
- ▽申込み送付先 (財)消防試験センター三重県支部
- 津市桜橋三丁目四四六一三四(三重県津庁舎五F)
- ◎予備講習会：主催伊勢防火協会
- ▽実施日 平成十年五月二十九日(金) 午前九時～午後四時三十分まで

▽場所 伊勢市生涯学習センター 伊勢市黒瀬町五六二

一二

▽講習種別 乙種第4類

▽受講料 防火協会員一〇〇〇円 一般二〇〇〇円 テキ

スト代三六〇〇円

▽受付期間 平成十年四月二十日(月)～五月二十八日(木)まで

▽申込み 伊勢市消防本部

▽受講料 一〇〇名(定員になり次第締切)

※願書は、県伊勢庁舎(二階)

振興防災課、伊勢市消防本部

(署)、分署、各出張所にあります。詳しくは、伊勢市消防

本部予防課危険物係 ☎二五一一二六一(代)までお問い合わせください。

## 受講生募集

### 三重県労伊勢支部

◎キヤド講習

▽講習期間 四月下旬～九月

(原則として毎週火曜日)

▽講習回数 三十五回 午後

六時三十分～九時三十分

▽会場 三重建労伊勢支部第

二会館

▽受講料 十万円

▽ソフト 福井コンピュータ

のアーキトレンド

▽定員 十名

◎足場の組立等

作業主任者講習

▽講習日程 五月十一日(月)

～十二日(火) 午前九時～

午後五時

▽会場 三重建労伊勢支部第

二会館

▽受講料 六千円(テキスト代含む)

▽受講資格 足場組立、解体

等の作業に三年以上従事した

方

▽定員 四〇名(定員になり

次第締切)

▽申込み時に必要な物 印

鑑、受講料、写真二枚

※詳しくは、三重県建設労働

組合伊勢支部(☎二三一五五

三五)までお問い合わせくだ

さい。

## 大仏山公園で

### 緑化運動を開催

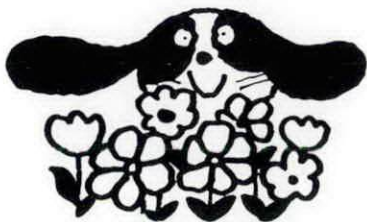
「自然に親しむとともにその恩恵に感謝し、豊かな心を育む」ことを趣旨として、国民の祝日として平成元年に制定された「みどりの日」。この

日にちなみ、三重県では「みどり豊かな潤いのある町づくり」を目指し春の都市緑化推進運動を開催します。

▽日時 平成十年四月二十六日(日) 午前十一時～午後二時頃まで(雨天の場合は二十九日)

▽場所 県営大仏山公園

▽内容 記念植樹、ビンゴゲーム、花の苗の無料配布、花木等の販売など



昭和40年頃の

中学校付近

(下久貝 小岸隆さん所有)

Photo Collection



旧内城田中学校付近は、一面の茶畑が広がっていました。大きかった内城田大橋も生まれ変わろうとしています。

懐かしい写真がありましたら、ご提供ください。

第1回度会町写真コンテスト

金賞

「宮川悠久」

杉井 克美さん

(度会町葛原)



撮影場所…中川大橋

おしらせ

昭和46年以来親しまれてまいりました、戸籍の窓(おめでた・おくやみ)は、プライバシー保護の立場から、今月号より、掲載を控えさせていただきます。ご了承ください。

町のうごき

平成10年2月28日現在 ( )内は前月比

人口 男 4,544 (+13) 計 9,394 (+17) 出生 7 転入 24  
女 4,850 (+ 4) 世帯数2,480 (+ 5) 死亡 7 転出 7

茶の実句会抄

3月19日

広報文芸

西野たけし指導

白鳥の首しなやかに昼の湖

棚橋 松本 貞子

釣りの子の秘密の径や藪椿

立岡 牧 明子

草崩や渡舟場跡の杭一つ

棚橋 田畑 サダ

大師への道は草道のどかなり

麻加江 北村 樽江

青き踏む尖のつづれし夫の杖

大野木 串田 冬扇

まんさくや十人の子のすこやかに

市場 高橋花寿子

子等の来て春泥の靴並びけり

麻加江 辻本久美子

顔洗ふ頭上に初音聞きにけり

麻加江 辻本 正

編集後記

▽県内各地から130点の応募があった写真コンテストは、審査員の皆さんも絶賛されるほどの力作が揃っていました▽春から夏にかけての作品も楽しみだと……そこで第2回写真コンテスト(春夏版)募集します。どうぞご準備ください▽清潔で美しい町づくりを推進しようという、通称「ポイ捨て禁止条例」が制定されました。“公共の場所などにゴミを捨ててはいけない”というのは当たり前のように思うのですが……▽環境に少しでも優しいようにと、本紙も今月号から再生紙を使用しました。身近な環境対策を考え直してみたいものです。