

10

OCTOBER  
1999

町内各保育所では、2か月に1回、保育所に通っていない子ども達との交流会を開催していますが、去る9月25日・26日、各保育所の運動会に、未入所児が保護者とともに参加しました。

この日、南中村保育所の未入所の子ども達は、お母さんの押す華やかに飾り付けたポーターに乗せてもらっての競技に参加、一列に並んだ園児のおにいちゃん、おねえちゃんから風船セットとやさしい気持ちを受け取りました。

### 未入所の子ども達 園児と運動会で交流



- 主な内容
- ▷第3回度会町定例町議会開催
  - ▷「要介護認定」の申請受付
  - ▷スポーツ少年団大会結果

 広報

# わたらい

# 第3回 度会町定例町議会開催

平成11年第3回度会町定例町議会は、去る9月22日召集され、会期27日までの6日間で開催されました。

今議会の初日には、補正予算関係3議案、その他1議案が提案され、町長からの説明後、各議案はそれぞれの常任委員会へ付託されました。

最終日27日には、一般質問が行われた後、各常任委員長からの審議報告に引き続き各議案と追加提案された人事関係1議案の採決が行われ、全て原案どおり可決・承認されました。

## ◎ 一般会計補正予算

### (第2号)

四億四万二千円を追加し、歳入歳出予算の総額をそれぞれ三十七億四千五百七十七万五千円としました。

## 項目別の主な施策

### 総務関係

○ 地方分権に伴う度会町条例等の整備

○ 猿谷環境保全林「日の出の森」の便所新築

### 民生関係

○ 保育所等の遊具設置及び図書購入(平成11年度少子化対策臨時特例交付金対象事業)

### 環境衛生関係

○ 合併処理浄化槽設置補助  
○ 収集・運搬車の購入(資源ごみリサイクル促進事業)

### 農林水産関係

○ 林道五里山線舗装

### 教育関係

○ 中体連選手派遣補助

○ 陸上全国、東北北陸大会及び全日本少年ソフトボール大会選手派遣参加費助成

○ 棚橋「お頭」格納館建設事業補助

○ 給食センター改築及び中学校駐輪場移設

## 災害復旧関係

○ 6月の梅雨前線豪雨による林業施設、河川の復旧

## 特別会計

### ◎ 国民健康保険特別会計補正予算

#### (第1号)

一千二百五十二万一千円を追加し、歳入歳出予算の総額をそれぞれ四億六千七百九十三万九千円としました。

## 主な内容

○ 調整交付金交付請求書作成システム及び事務機器更新

### ◎ 住宅新築資金等貸付事業特別会計補正予算

#### (第1号)

七百八十九万円を追加し、歳入歳出予算の総額をそれぞれ二千八百二十六万一千円としました。

## 主な内容

○ 貸付金繰上償還

## 可決された議案

○ 三重県市町村職員退職手当組合を組織する市町村等数の増減及び名称変更に伴う三重県市町村職員退職手当組合規約の変更について

○ 収入役の選任につき同意を求めるところについて  
度会町収入役に、大西藤生氏を選任(再任)するための同意を求めたもの

## 一般会計

## 4億円余を追加計上

## 決議

### ○薬物犯罪防止に関する決議

薬物犯罪を絶対許さないと  
いう気運を盛り上げ、薬物の  
国外からの流入及び社会への  
流出を防止し、薬物犯罪のな  
い安全で住みよい社会をつく  
ることを決議したものを

### 請願の採択

○「義務教育費国庫負担制度」  
の存続を求める請願書

○「30人以下学級を柱とした  
新定数改善計画の早期策定

を求める」請願書

### 意見書の提出

☆採択された請願趣旨に基づ  
く意見書と「道路整備予算  
の確保」を求める決議及び  
政府への意見書（議員提案）  
を国の各関係機関へ提出す  
るもの

### 一般質問

☆ふるさと創生基金の今後の  
使途について  
☆バザールわたらいの運営に  
ついて

（中森 慰議員）

☆度会中学校駐車場について

☆度会町郷土資料館について

☆介護保険制度について

（橋本政志議員）

☆地域活性化の手法としての  
「移動役場」の実施につい  
て

（下里幸彦議員）

☆介護保険において自立と認  
定された方のフォローと高  
齢者の健康づくりについて

（福井秀治議員）

☆中小企業勤労者福祉サービ  
スセンターについて

☆町道川南線の改修について

（飯田隆治議員）

☆全国中学校ソフトボール大  
会出場後の対応について

（山下健石議員）

### 秋の行政相談所を開設

### お気軽にご相談を

年金、保険、税金、登記、  
道路、福祉など役場の仕事に  
ついてわからないこと、困り  
ごとなどをお持ちの方は、お  
気軽にご相談下さい。

▽日時 10月22日（金）午前  
10時～午後3時

▽場所 度会町中央公民館  
2階 中会議室

▽相談員 行政監察事務所係  
官、町行政相談員、町人権  
擁護委員

### 総合計画策定のための

### アンケート調査に

### ご協力ください

総合計画は、町づくりの方  
向づけをするもので、度会町  
では、平成13年から10年間の  
新しい総合計画策定に向けて  
準備を進めています。

この計画を策定するにあた

って、町民のみなさんのご意  
見を伺うために、無作為に選  
んだ20歳以上の方1000名  
を対象にアンケート調査を予  
定しています。アンケート調  
査用紙が届いた方は、恐れ入  
りますが、ご協力をお願いし  
ます。

11月15日（日）は

### サービス業基本調査

サービス業基本調査が、も  
うすぐ実施されます。

この調査は、国内でサービ  
ス業の事業・活動を行ってい  
る事務所・店舗・施設の経済  
活動及び業務の実態を調査し、  
サービス業に関する基礎資料  
を得るための大切な調査です。

調査員がお伺いしましたら、  
調査にご協力をお願いします。

※詳しくは、役場企画課（☎  
62-1111（代））までお問  
い合わせ下さい。



## あいさつ

度会町収入役 大西 藤生

仲秋の候、町民皆様には益々ご健勝のこととお  
慶び申し上げます。

この度の、収入役任期満了に伴い、大野町長の  
ご推挙のもと、九月定例町議会におきまして選任  
同意を賜り十月一日付をもちまして、引き続き大  
役を仰せつかることになりました。

もとより浅学菲才の私にとりまして、身に余る  
光栄と存じあげますと共に、責任の重大さを、ひ  
しひしと痛感いたすところでございます。

地方行政を取り巻く社会経済情勢は、依然とし  
て厳しく、これらの変化に適切に対応する地方自  
治の変革が叫ばれる中、いっそう研鑽を積み、職  
務に精進させていただく所存でございます。

なにとぞ倍旧のお力添えと、ご指導ご鞭撻を賜  
りますようお願い申し上げます、就任のご挨拶とい  
たします。



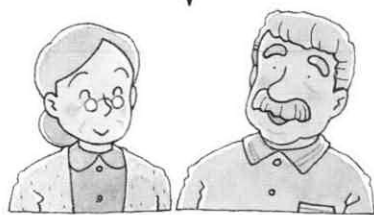
—産業と暮らしに活かす  
サービス業基本調査—

# 「定」の申請受付がはじまりました

介護保険が平成12年4月からスタートします。これに先立ち、要介護認定申請の受け付けがはじまりました。

## 次の方が対象となります

**65歳以上の人**  
(第1号被保険者)



日常生活を送るために介護や支援が必要な人

### 〈現在サービスを利用している方〉

現行の下記のようなサービスをご利用の方で、平成12年4からも継続してサービスを受けようとするときは、介護保険に切り替わりますので申請を行い、認定を受ける必要があります。

- ・ 訪問介護 (ホームヘルプサービス)
- ・ 訪問入浴介護
- ・ 訪問看護
- ・ 日帰り介護 (通所介護・デイサービス)
- ・ 短期入所生活介護 (ショートステイ)
- ・ 福祉用具の貸与・その購入費の補助
- ・ 施設等に入所中の方など

**40歳から64歳までの人**  
(第2号被保険者)

年をとったことによっておこる病気 (特定疾病) が原因で、日常生活を送るために介護や支援が必要となった人

### 特定疾病とは

- ①初老期の痴呆
- ②脳血管疾患
- ③筋萎縮性側索硬化症
- ④パーキンソン病
- ⑤脊髄小脳変性症
- ⑥シャイ・ドレーガー症候群
- ⑦糖尿病性腎症、糖尿病性網膜症、糖尿病性神経障害
- ⑧閉塞性動脈硬化症
- ⑨慢性閉塞性肺疾患
- ⑩両側の膝関節または股関節に著しい変形を伴う変形性関節症
- ⑪慢性関節リウマチ
- ⑫後縦靭帯骨化症
- ⑬脊柱管狭窄症
- ⑭骨折を伴う骨粗鬆症
- ⑮早老症

◎申請予定の方は、申請前に役場福祉課介護保険担当 (☎62-1111代) まで、お問い合わせ下さい。  
(申請の集中による混雑を避けるため、調査日を調整させていただきます。)



# 介護保険制度

平成11年10月から

# 「要介護認定」

～申請からサービスを受けるまで～

## サービスの提供

(平成12年4月1日から開始)

### 在宅サービス

- ・訪問介護（ホームヘルプサービス）
- ・訪問入浴介護
- ・訪問看護
- ・日帰り介護（通所介護・デイサービス）
- ・短期入所生活介護（ショートステイ）
- ・福祉用具の貸与、その購入費の補助
- ・住宅改修費の補助

など

### 施設サービス

- ・介護老人福祉施設（特別養護老人ホーム）への入所
- ・介護老人保健施設への入所
- ・介護体制のととのった医療施設（介護療養型医療施設）への入所

## 介護サービス 計画の作成

要介護度に応じて、介護支援専門員（ケアマネージャー）が本人や家族の意見を踏まえた介護サービス計画を作成（自分でつくことも可）

認定

要介護度（要支援・要介護1～5）等の認定結果を通知

## 被保険者



介護が必要になったら

申請  
役場福祉課  
まで

本人又は家族による

## 訪問調査

委託を受けた介護支援専門員等の全国共通の調査票による調査

## 医師の 意見書

かかりつけ医等からの医学的な意見

## 審査判定

度会広域連合による介護認定審査会にて介護や支援がどれくらい必要かを判定

非該当

## 自立

介護保険によるサービスは受けられません。

※認定結果に不服があるときは、県に設置される介護保険審査会に申し立てることができます。

今回は、要介護（要支援）認定の基準についての掲載を予定しています

# スポーツ少年団 大会結果

内城田

## スポーツクラブ

### 全国小学生陸上競技

交流大会 8月27日

男子4×100mリレー (6年生)

東畑 陽介 森本 拓磨  
井戸本大樹 大西 祐希  
惜しくも予選突破ならず

### 東海小学生リレー競走

大会 8月29日

男女混合4×100mリレー (5年生)

坂本 敦子 東出 望花  
大西 健太 竹内 正人  
チームベスト57秒17で予選突  
破

6位入賞 記録57秒68

### 日本ジュニア陸上競技

選手権大会 9月5日

小学男子4×100mリレー  
東畑 陽介 森本 拓磨  
井戸本大樹 大西 祐希  
第2位 記録53秒46

小学女子4×100mリレー  
清水 笑子 岡村英莉奈  
釜谷 絵理 梅谷舞衣子  
第5位 記録59秒52

### ソフトボール三重県大会

女子の部 優勝・準優勝独占  
男子の部 準優勝

三重県ソフトボール協会主  
催の第24回三重県小学生ソフ  
トボール大会が、去る9月12  
日、明和中学校と大淀小学校  
の2会場で開催され、支部予  
選を勝ち抜いた3チームが大  
会に臨みました。

### 女子の部

(決勝戦で度会町のチーム同  
士が対戦)

優勝 一之瀬エンペラーズ  
準優勝 中川スポーツ少年団

### 男子の部

一之瀬イーグルスが、毎回  
トーナメントの上位に食込む  
ことができない悔しい思いを  
胸に抱きながら大会に臨みま  
した。

今大会は順当に勝ち進み、  
準決勝で全国大会ベスト16の

第四ソフトボールクラブ(松  
阪市)を下しての決勝戦進出。  
決勝戦では全国大会3位の柿  
本スポーツ少年団(芸濃町)  
と対戦。惜しくも2×1で県  
下67チームの頂点を逃しまし  
た。

大会の勝因を監督の門野宮  
生さんは「大会の雰囲気に関  
劣りせず普段の実力を出すこ  
とができた」、キャプテンの  
西村康人くんは「チームワー  
クでピンチを切り抜け、みん  
なでよくがんばった」と振り  
かえりました。

### スポーツ少年団

### 秋季ソフトボール大会

度会町スポーツ少年団主催  
によるスポーツ少年団秋季ソ  
フトボール大会が、去る9月  
26日、中川第2グラウンドで  
開催されました。

### 男子優勝

一之瀬イーグルス

### 準優勝

中川スポーツ少年団

### 女子優勝

一之瀬エンペラーズ

### 準優勝

中川スポーツ少年団

## ソフトボール県大会準優勝

### 一之瀬イーグルス



## 寄稿

### 茶樹銘品種「やぶきた」を 発見した杉山彦三郎を偲ぶ

西野 久八さん(駒ヶ野)

今日、貿易の自由化による  
我が国の農業も今や苦境に立  
たされている。その歴史をた  
どってみると、技術が大きな  
役割を果たしている。我が町  
でも特に関係ある茶樹につき

して揺るぎない桁外れの実績  
である。昭和2年から静岡農試で継  
続育成され、試験の結果高く  
評価を受け、その真価は昭和  
6年頃であるそれより遅れ28

シーズン終了

# 32,000人余で賑わった 遊水プール・鏡



開場日数	47日
入場者数	32,236人
一日平均	686人
一日最高	2,167人(8月14日)
累計	112,253人

オープン以来4度目の夏を終えた宮リバー度会パーク「遊水プール・鏡」は、今シーズン、開場日数47日、延べ32,236人の来場者で賑わいました。今夏は、曇りがちな日が多かったにもかかわらず、入場者数が初の3万人台にのり、益々町内外の多くの皆さんに親しまれました。来年の夏を楽しみに待っていてください。

入場者の内訳は次の通りです。(学校水泳は除く)

## 11月7日(日) 窓口開設 骨髓バンクドナー登録

伊勢保健所では、毎週水曜日(事前予約制)、骨髓バンクドナー登録を受け付けています。

今回、お仕事などで水曜日に来所できない方のために、骨髓バンクドナー登録の窓口を開設します。

骨髓バンク普及のため、映画祭も同時開催しますので、ぜひご参加下さい。

### 骨髓バンクドナー登録

▽日時 11月7日(日) 正午～午後2時

▽場所 皇學館大學記念講堂

▽対象者 20歳から50歳までの健康な方

▽要予約

映画祭

▽日時 11月7日(日) 午後2時上映開始

▽場所 皇學館大學記念講堂

▽内容 「マイ・ルーム」レオナルド・ディカプリオ主演

▽入場無料(要整理券)

※詳しくは、伊勢保健所衛生指導グループ(☎27-5150)までお問い合わせ下さい。



翁の功績を追ふ

日本の茶の香りを決めた銘茶「やぶきた」は、明治41年静岡県安部郡有度村(現静岡市)に生まれた杉山彦三郎少年が、ある日、竹藪の北側にある我が茶園で一見目にとまる茶樹を発見したの由来する。

その後、難しい技術による取木法の増殖に専念した彼は、幾度も失敗し苦労したと云ふ種子繁殖は花粉交雑のため採用せず、正しい系統は新若枝を誘引して枝先を直角に折り曲げ土中に埋めて発根を促す方法で、従って面倒な手間が苗木の高価はやむを得なかった。また良苗の生産に情熱を燃やし生涯を捧げ世界一の緑茶として銘を残した影の一人であった。

日本人で「やぶきた」の御世話にならないひとはまずいないであろう。

我が国の茶園総面積5万2千畝のうち3万9千畝、即ち75%は「やぶきた」で占められている栽培歴史上一大変革であった。平成9年現在半世紀以上も王座を維持し、従来「豊緑」又は在来種を圧倒

年農林省登録品種になった。又、氏の茶園にちなみ藪の北、即ち「やぶきた」と命名されたのである。

もし彼がこの樹を発見しなかったら今日の「やぶきた」は見なかったであろう。

我が町でも大半が「やぶきた」に改植されたと云ふ樹は旺盛、葉は大きく緑は濃く香味はすばらしい品質は極上である。

原樹は、県の天然記念物に指定され、驚くべき巨木となり、富士の裾野を背景に顕彰碑と共に今も緑を繋がらせて保存されている。

また、昭和37年遺徳を慕う人々が建立した胸像は静岡城址駿府公園に設置され、そば行く人々の心に昔の面影を偲ばせている。

日本人が朝な夕な親しむお茶の香りはこの大型品種「やぶきた」こそ農民の父故杉山彦三郎翁の功績を称え、最高の賞賛を贈られてしかるべきであろう。

昭和16年2月7日享年84歳で永遠の眠りについたのである。

ここに御冥福を祈るものがあります。

# 道路交通法が変わります



携帯電話等の使用制限

平成11年11月1日施行

チャイルドシートの使用義務

平成12年4月1日施行

## 携帯電話等の使用制限

平成11年11月1日施行

運転中の携帯電話、カーナビゲーション装置等の使用が制限されます。

自動車または原付自転車の走行中、携帯電話等を通話のために使用したり（注1）、カーナビゲーションなどの画像を注視してはいけない（注2）ことになりました。（適用の除外あり）

違反した場合、現行の安全運転義務違反と同じ反則金と点数が課せられます。

注1 携帯電話等に手に持つことなく通話等ができる装置（ハンズフリー装置）を併用する場合は対象となりません。

注2 表示された画像を通常の使い方を超えて見続ける行為をいいます

### 適用の除外

傷病者を救護したり、公共の安全維持のために、運転中やむを得ず携帯電話等を使用する場合。

## チャイルドシートの使用義務化

平成12年4月1日施行

6歳未満の幼児への「チャイルドシート」の使用が義務化されました。

自動車の運転者は、6歳未満の幼児を乗車させて運転する場合、幼児用補助装置（チャイルドシート）を使用しなければいけないことになりました。

違反した場合、罰則はありませんが、違反点数1点が付加されます。

### 適用の除外

①車の構造上、チャイルドシートが取り付けられない場合

②チャイルドシートを人数分固定する余地がない場合

③ケガや障害のため、チャイルドシートが使用できない場合

④著しく肥満しているなどのために、チャイルドシートが使用できない場合

⑤チャイルドシートを使用しただままでは授乳等の世話をすることができない場合

⑥乗合バス、タクシーなどに幼児を乗車させる場合

⑦病気やケガで医療機関へ緊急に搬送する場合等

## 少年警察協助力員委嘱

伊勢警察署長から少年警察協助力員として度会町内から3名の方が委嘱されました。

・若宮信生さん 大野木

・北川俊一さん 田口

・作野順一さん 小萩

今後、要保護少年、非行少年等の発見保護、有害環境の浄化、地域社会に対する啓蒙等の活動に携わっていただきます。

## 全国地域安全運動を実施

10月11日～10月20日

○みんなで協力して安全で住みよい明るい街づくりをしましょう

○地域ぐるみで子供達を見守り、

犯罪のない明るい街づくりに努めましょう

○お年寄りが生きがいのもてる街づくりをしましょう

○地域安全はあなたが主役です

○安心をともにささえる時代です

○みんなでつくろう安心の街

伊勢警察署、伊勢地区防犯協会、伊勢地区職域防犯組合連合会



## 税のお話

### マイホームを 取得したとき

#### 《住宅借入金等 特別控除》

住宅とともに取得する土地の借入金も控除の対象となりました。

住宅ローン等を利用してマイホームを新築したり、新築住宅または中古住宅を購入し、平成11年または12年中に居住した場合は、一定の要件に当てはまれば、入居した年から15年間、住宅借入金等特別控除を受けることができ、所得税が軽減されます。

#### 《住宅取得資金の 贈与の特例》

父母や祖父母から、住宅取得資金の贈与を受けた場合の贈与税については、一定の要件に当てはまれば、1,500万円までの金額について、税額を軽減する特例が受けられます。

※詳しくは、伊勢税務署（☎

28-3191）までお問い合わせ下さい。



### パートと税

#### 《パートで働く人に 対する税》

パート収入は、通常、給与所得になります。課税される所得は、パートの年収から、給与所得控除（年収161万9千円以下は一律65万円）と基礎控除（38万円）などの所得控除を差し引いた残額です。したがって、パート収入が103万円までであれば、所得税はかかりません。

#### 《配偶者控除と 配偶者特別控除》

夫に所得があり、奥様がパ

ートで働く場合、配偶者控除（38万円）は、奥様のパート収入が103万円までであれば、受けられます。

配偶者特別控除（最高38万円）は、奥様の所得によって調整されますが、パート収入が103万円を超えても141万円未満であれば、受けることができます。

パートの年収	配偶者控除	配偶者特別控除
103万円未満	受けられる	受けられる
103万円		受けられない
103万円超 141万円未満	受けられない	受けられる
141万円以上		受けられない

ただし、配偶者特別控除は、夫の合計所得が1,000万円（給与収入で約1,230万円）を超える年には、受けることはできません。

※詳しくは伊勢税務署（☎28-3191）までお問い合わせ下さい。



干し柿の のれんが黒く甘くなる  
山口誓子  
柿干して けふのひとり居雲  
もなし 水原秋桜子  
吊し柿 すだれなしつつ窓を  
占む 和知 清

干し柿は、吊し柿、釣り柿、ころ柿などともいいます。わら屋根の軒先に吊した干柿は、日本の農村の秋の原風景です。

最近、大規模に干すことは少なくなりましたが、秋に山村を通りがかると、窓の外や庭木に柿を干しているのをよくみかけます。

干柿はもともと渋柿を甘くするために考案された手法です。一般的には、実った柿の皮をむき、へたの部分とへたに付いた部分の枝をT字型に残し、これを縄に適当な間をおいてはさんで、縄のれんのように吊して干します。また、串柿と言って、皮をむいた柿を串に刺して、それをすだれ式にして干す方法もあります。そのほか長い縄に柿を付け、ハンモックのように両

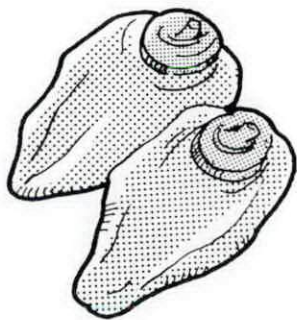
## 干し柿

端を吊して干すという仕方もあるようです。

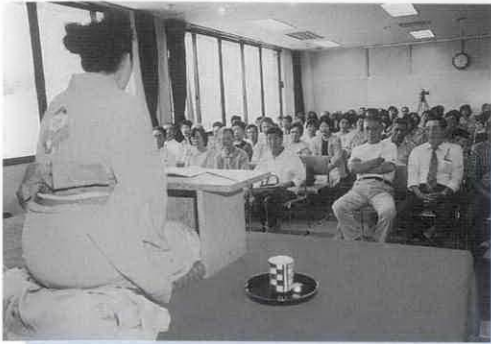
干柿はおやつに食べるほか、正月の飾りとして使われたり、料理のなますに加えたりして、縁起ものとして昔から珍重されてきました。

干柿をみかける秋。野山は紅葉して彩り豊かになり、散策に適したシーズンです。十月は「全国自然歩道を歩こう月間」です。歩くことを通して、自然とのふれあい、自然に親しむ習慣の普及・定着を図ることを目的にしています。

度会町では、11月14日（日）、日の出の森ウォークを開催します。



## ギャラリー



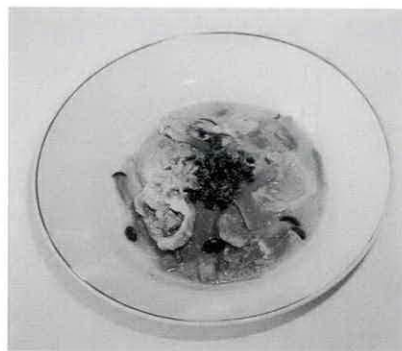
### 介護実体験を講談 福祉講演会

度会町社会福祉協議会では、去る9月12日、地域福祉センターで、講談師 田辺鶴英さんを講師に迎え、「鶴英ちゃんの修羅場介護日記」をテーマに福祉講演会を開催しました。

この講演会は、平成7年度から行っている「ふれあいのまちづくり事業」のひとつとして開催され、150名余の来場者は、鶴英さんの実母、夫の母の介護に基づく迫力ある創作講談に引き込まれていました。

秋の花が咲き、いよいよ秋本番。食材に季節感がなくなりかけていますが、まだまだ秋の味覚をいっばい味わえませう。

食欲の秋が始まります。食べ過ぎには注意しましょう。良い食生活を送ることは生活習慣病の予防につながります。特に、大腸ガン予防には、適正な脂肪摂取と食物繊維を多く摂ることが大切です。



### シリーズ今夜の夕食

牛乳・乳製品を使った料理  
度会町食生活改善推進協議会

#### 材料 (4人分)

しめじ	1パック
豚ヒレ肉	200g
にんじん	40g
バター	大さじ1
スープ	1/2カップ
生クリーム	1/2カップ
練りゴマ	大さじ2
塩・こしょう・小麦粉	少量

#### しめじと豚ヒレ肉の ゴマクリーム煮

#### 作り方

- ① しめじは石づきを落とし、小房に分ける。
- ② 豚ヒレ肉は1cm厚さに切り、塩・こしょう・小麦粉を少々振る。
- ③ にんじんは3×4cmの薄い短冊形に切る。
- ④ 鍋にバターを溶かし、豚肉の両面を焼く。
- ⑤ 色が変わったら、しめじを加えてスープを注ぎ、煮立ったら火を弱めて2×3分肉に火が通るまで煮る。
- ⑥ 生クリームとにんじんを加え、塩・こしょう各少々で味を付け、にんにんに火が通るまで煮る。
- ⑦ 最後に練りゴマを加えて混ぜる。

### 胃がん検診を受けましょう

胃ガンは、日本人のガンの5分の1を占めています。40歳から罹患率、死亡率とも急に高くなります。早期の胃ガンは治りやすいので、40歳を過ぎたら年に1度は検診を受けましょう。

度会町では、下記のとおり胃ガン検診を実施します。町内在住の方ならどなたでも受診できますので、受診を希望される方は役場福祉課(☎62-1111代)までお申込下さい。

#### ●検診日程

月日(曜日)	時間	場所
10月28日(木)	午前8時~10時	JA-之瀬支店
10月29日(金)	午前8時~10時	母子健康センター

#### ●申込期間

10月18日(月)~10月22日(金)

#### ●料金

700円(70歳以上は無料)

#### ●検診前の注意

健診前日の午後9時以降の飲食はやめてください。また、当日は着脱しやすい服装でお越し下さい。

検査はこうして行われます

- ① 検診用の問診票に必要事項を記入する。
- ② 金具のついた衣服、下着をとる。
- ③ バリウムと発泡剤を飲む。
- ④ 透視台にのり、指示に従ってからだを動かす。



## 修繕奉仕 建労伊勢支部組合員の皆さん

去る9月12日、県建設労働組合伊勢支部の組合員の皆さんが、組合活動のPRの一環として、町内各小学校、中学校の教室等を修繕してくれました。

ボランティアの皆さん（敬称省略）

小森 功 坂本周三 田畑好昭  
中西 務 中村広成 中村良成

町内の公共・公用施設修繕の奉仕活動は毎年続けられています。



## 敬老会に約550名が参加

去る9月8日、町内のお年寄りを招いて、町主催の「敬老会」が度会中学校体育館で開催されました。

この日、敬老のお祝いを受けられた70歳以上の方は、男性551名（対前年36名増）、女性816名（同21名増）、計1,367名（同57名増）の皆さんです。

参加者全員と88歳以上の121名の皆さん、町内最高齢者ベスト5の皆さんに町から記念品が贈呈され、地区別最高齢者の方には松本寝具店から記念品が送られました。

アトラクションでは、梓夕子さんによる歌謡ショー、茂木俊興さんの津軽三味線、「な～んてね」でお馴染みの堺すむさんの漫談で場内は和やかな雰囲気になっていました。



内閣総理大臣から百歳を迎えられる次の方々に祝状と記念品が贈呈されました。

西村やそゑさん（和井野）  
樋口 シナさん（長原）  
登 まささん（立花）



## パレードで交通事故防止を

度会町老人クラブ連合会では、去る9月27日、交通安全キャンペーンパレードを実施しました。

伊勢警察署員、駐在さんと共に34地区を回り、各地区でチラシや反射シールを配り、お年寄りに高齢者の交通事故防止を呼びかけました。

## 街頭キャンペーン

秋の交通安全運動期間中の9月21日、サニーロード大野木交差点前で街頭キャンペーンを実施しました。

伊勢警察署員、駐在所警察官、伊勢交通安全協会度会支部の皆さんと共に町職員も加わり、シートベルトの着用、無謀運転の追放を唱えるチラシと交通安全啓発物をドライバーの皆さんに配布し、交通安全を呼びかけました。



## 介護情報普及・ 啓発センター起工式

去る8月27日、業者主催による介護情報普及・啓発センターの起工式が度会町地域福祉センター南側建設予定地で執り行われました。関係者約20名が出席し、工事の安全を祈願しました。

当センターは現在、わたらい緑清苑の一角に事務所を設けている度会広域連合の拠点として、12年4月以降運営されます。



### 働くあなたに 確かな支え 労働保険

「労働保険」とは、労災保険と雇用保険との総称です。労働者を1人でも雇用していれば加入しなければならないことになっています。

労働保険制度は、働く労働者や雇用する事業主の方にとって、必要不可欠な制度です。

現在、未加入の事業主の方は、労働基準監督署及び公共職業安定所（ハローワーク）で、速やかに加入手続きをしましょう。

### 銃器110番

#### けん銃を見つけたら すぐ警察に届けましょう

けん銃を見た、けん銃の話聞いたなど、けん銃に関する情報をお寄せ下さい。

戦時中の軍用けん銃や明治時代の許可けん銃が、県内の旧家や一般のお宅などから発見されています。

これらのけん銃は、現在でも使用可能であり大変危険です。発見した場合は、すぐ警察へ届け出て下さい。

※詳しくは銃器110番フリーダイヤル0120-32-1074（三重に銃なし）または伊勢警察署生活安全課（☎25-3161）までお問い合わせ下さい。

### 重要な契約や遺言は

#### 公正証書で

重要な契約や遺言などをされるときには、トラブル防止のために公正証書の作成をお勧めします。

公正証書に関するお問い合わせは、伊勢公証役場（☎28-6506）までお問い合わせ下さい。

### 「障害者110番」

#### 巡回相談所を開設

三重県知的障害者育成会では、障害者の人権を守るため、「障害者110番」事業を展開しています。

今回は知的障害者、身体・精神を含む全障害者を対象に巡回相談所を開設します。お

気軽にご利用下さい。

▽日時及び場所 10月27日

（水）午前10時～正午 県

松阪庁舎 同日午後2時～

4時 県伊勢庁舎

▽相談内容 対人関係のトラ

ブル、金銭関係、相続、人

権侵害の問題等

※詳しくは、三重県知的障害

者育成会（☎059-227

10810）までお問い合わせ

下さい。

### 自動車保険請求

#### 相談センターを設置

日本損害保険協会では、『自動車保険請求相談センター』を設置しています。

交通事故にあつた場合の自

動車損害賠償責任保険及び任

意自動車保険の請求について、

無料でご相談に応じます。ぜ

にご利用下さい。

※詳しくは、四日市自動車保

険請求相談センター（☎05

93-53-5946）まで

お問い合わせ下さい。

### 7か国語で話そう

#### 多言語で国際交流

多言語活動について楽しく学ぼうという講演会「7か国語で話そう」が開催されます。

▽内容

・講演「7か国語で話そう」

・多言語活動参加者の体験談

・懇談（質疑・応答）

▽日時 10月22日（金）午後

6時30分～8時30分 10月

23日（土）午後2時～4時

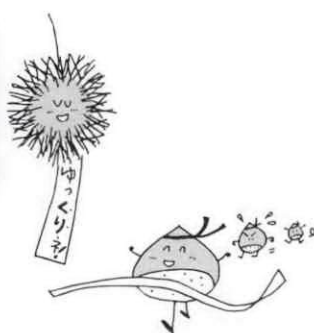
▽会場 伊勢シテイプラザ

▽お問い合わせ ヒップオフ

ミリークラブフェロウ 辻

伽寿子（☎22-8401）

※参加費は無料です。興味のある方はぜひご参加下さい。（託児所あり）



### 入居者募集

#### 雇用促進住宅

三重雇用促進センターでは、雇用促進住宅「伊勢南部宿舍」（伊勢市佐八町）の入居者を募集しています。

※詳しくは、雇用促進事業団三重雇用促進センター（☎059-2226-2133）までお問い合わせ下さい。

## 国民生活金融公庫 融資制度のご案内

10月から国民金融公庫と環境衛生金融公庫が統合され『国民生活金融公庫』に名称が変更されました。

### ◎経営革新貸付

都道府県知事等から経営革新計画の承認を受けた方などがご利用できます。

▽融資額 7,200万円以内  
(うち運転資金4,800万円以内)

▽返済期間 設備資金15年以内(うち据置期間2年以内) 運転資金5年以内(うち据置期間1年以内)

### ◎国の教育ローン

大学等在学中に必要な授業料、通学の定期代などにご利用できます。

▽融資額 学生1人につき200万円以内(1年間に必要な金額に限る)

※詳しくは、国民生活金融公庫伊勢支店(☎24-5191)までお問い合わせ下さい。

## 三重県内の最低賃金 日額5,260円に

三重労働基準局では、労働者の「三重県最低賃金」を改正しました。この最低賃金は、三重県内で働くアルバイト・パート労働者等を含むすべての労働者に適用されます。事業所における賃金額を確認してみましょう。

**三重県最低賃金**  
日額 5,260円  
時間額 658円

※詳しくは、三重労働基準局賃金課(☎059-226-2108)までお問い合わせ下さい。

## 税のお話

### お年寄りや 障害者と税

お年寄りや心身に障害のある方には、社会保障を充実する一方、税金の面でも所得税の老年者控除や障害者控除、マル優などの利子の非課税などいろいろな特例が設けられています。

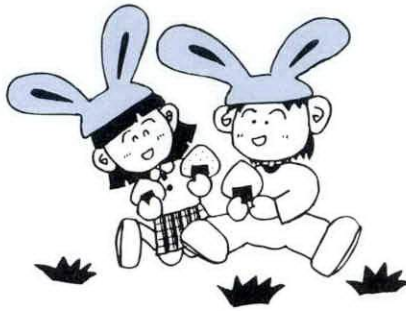
#### 《お年寄り本人が 受けられる特例》

##### ①所得税の老年者控除

納税者本人の年齢が65歳以上で、合計所得金額が1,000万円以下の場合に所得金額から50万円が控除されます。

##### ②公的年金等控除

公的年金等については、こ



れらの収入金額の合計額から、公的年金等控除額が差し引かれますが、年齢が65歳以上の方の場合は、65歳未満の方よりその控除額が多くなっています。

##### ③マル優などの利子の非課税

年齢が65歳以上の方の場合は、マル優、特別マル優、郵便貯金の利子の非課税制度を利用できます。

#### 《障害者本人が 受けられる特例》

##### ①所得税の障害者控除

納税者本人が障害者のときは、所得金額から27万円(特別障害者のときは40万円)が控除されます。

##### ②相続税の障害者控除

相続人が障害者のときは、70歳に達するまでの年数1年につき6万円(特別障害者のときは12万円)が、相続税額から控除されます。

③心身障害者扶養共済制度に基づく給付金の非課税

④特別障害者に対する贈与税の非課税

##### ⑤マル優などの利子の非課税

※このほかに、これらの方々を扶養している方や雇用している事業者にも特例が設けられています。

## 学生募集

### 三重県農業大学校

三重県農業大学校では、大地、農業に夢を抱くあなたを待っています。

推薦入校試験には、「高校推薦」と「社会人推薦」(新設)があります。

※詳しくは、三重県農業大学校(☎05984-2-1260)まで、お問い合わせ下さい。

	推薦入校試験	一般入校試験
試験日	平成11年11月19日(金)	平成12年1月28日(金)
出願期間	同年10月25日(月)から11月9日(火)まで	同年1月4日(火)から1月18日(火)まで

## 受講者募集

### 鉄骨の組立等 作業主任者講習

三重建労伊勢支部では、「鉄骨の組立等作業主任者講習」を開催します。

▽日時 11月8日(月)・9

日(火) 両日午前9時～午後5時

▽場所 三重県建設労働組合伊勢支部

▽受講料 6,000円

※詳しくは、三重県建設労働組合伊勢支部(☎23-5535)までお問い合わせ下さい。

茶の実句会抄

9月16日

広報文芸

西野たけし指導

釜開けのほとぼり冷めし夜の秋

麻加江 中嶋 久子

縄とびの大波小波秋桜

棚橋 松本 貞子

卵抱く鶏の真顔や鳳仙花

田間 村山 和美

残暑見舞い二十才の結婚写真来る

市場 高橋花寿子

生家へ行く近道細し草いきれ

棚橋 田畑 サダ

休耕田は虫の楽園昼も夜も

麻加江 辻本 正

落日のにはかに返し芋の上

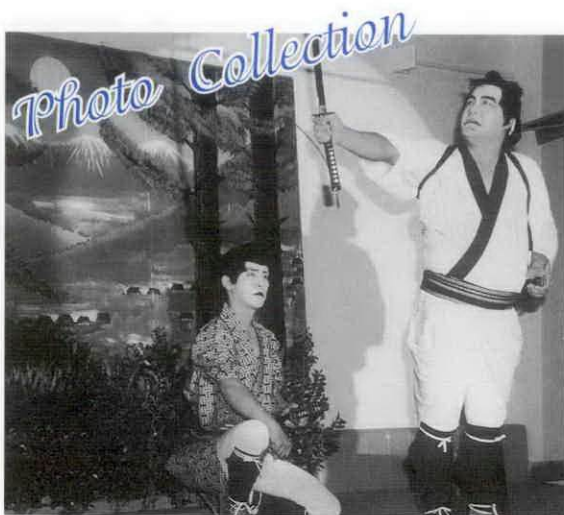
麻加江 辻本久美子

工作のキャタピラを組む終戦日

葛原 中井 和子

編集後記

▽9月15日の敬老の日を中心に、たくさんのお年寄りの方々とお会いしました。私がこどもの頃からおじいちゃん、おばあちゃんの方々が、今もってご健康であることに感動しました。長寿の秘訣は何ですかと尋ねると「身体を動かすこと」と口々に話してくれます。▽健康づくりのひとつにウォーキングがあります。11月14日(日)、『日の出の森ウォーク』を開催します。(折り込みチラシをご覧ください)会場となる日の出の森は、17年間の歳月をかけて去年の5月全線開通した広域基幹林道麻加江小萩線沿いにあります。自然林に包まれた9本の小径があなたを待っています。靴を履き替えて身近な自然に触れてみてはいかがでしょうか。



敬老行事に国定忠治登場

まちの 写真館

vol.19

9月15日の敬老の日、わきで夏祭り実行委員会の皆さんが、特別養護老人ホームわたらい緑清苑の敬老行事で、唄、寸劇、踊りを披露してくれました。寸劇では、浪曲、演劇などでお馴染みの国定忠治を熱演。ちよっぴり太目の忠治は、壮麗に描かれた赤木の山を背景に、迫力ある立ち回りで、お年寄りとその家族を楽しませてくれました。

度会町写真コンテスト

入選

「秋のひととき」

中西弘久さん (玉城町)



撮影場所…注連指

飼えなくなった犬の引取日 10月20日(水)

印鑑を御持参の上、午前9:30までに役場福祉課へお願いします。

(注) 人(飼い主・家族以外)を咬んでいる場合、動物病院等で狂犬病の検診をした「診断書」がないと、引き取ることができませんのでご注意ください。

10月の町税 町県民税 第3期 国保税 第6期

町のうごき

平成11年8月31日現在 ( )内は前月比

人口 男 4,559 (- 2) 計 9,408 (+ 4) 出生 13 転入 12 女 4,849 (+ 6) 世帯数2,539 (± 0) 死亡 6 転出 15