

7

JULY
1999

「ほらほらかゲロウの幼虫だよ!」「これがあるときれいな川なんだよね」と、清流で知られる宮川で内城田小学校・中川小学校のこども達が、水生生物から水質を調べました。

石をどけたり足で探りながら、たもを使って生物を採取していきます。バットの上に載せられた生物を観察し、宮川は、水質階級Ⅰのきれいな水と判断されました。

〈関連記事：7頁〉

宮川はきれいな水と判断



内城田小学校のこどもたち

- 主な内容
- ▷ 3期目の大野町政スタート
 - ▷ アユ漁解禁 稚アユ3tを放流
 - ▷ ルネッサンス宮川トークを開催

 広報

わたらい

3期目の大野町政がスタート

「ふれあいのまち度会町」をめざして

就任のあいさつ

度会町長

この度の町長選挙に当たりましては、皆さまの力強いご支援とご厚情を賜り、再び町政をお預かりさせて頂いたことができませんでした。謹んでお礼を申し上げますと同時に、

大野 幸 茂

住民一人ひとりの立場に立った、住みよい町づくりを進めていきたいと、決意を新たにいたします。



6月1日初登庁

職員に出迎えられる大野町長



平成3年4月に町政をお預かりいたしました以来、福祉センターの完成、宮りパー度会パークの開園、各橋梁の掛け替えなどの事業を進めさせていただき、2期目の任期中には、遊水プール・鏡やバザールわたらいの完成、春まつりの開催、特養老人ホームわたらい緑清苑の完成など、一歩一歩ですが、着実な町づくりを進めさせていただくこと

ができましたこと、深く感謝申し上げます。

橋梁の掛け替えをはじめ、学校整備、環境問題など、まだまだ山積する課題が多く残っています。3期目を迎え、「ふれあいのまち度会町」をスローガンに、さらに活気のある町づくりを進めていくためには、町内だけでなく町外からもたくさんの人に来ていただき、交流を深め「わたらい」の良さを見ていただきたい。そのためには、生活しやすい町をつくり上げていく必要があります。中でも「自然・生活環境基

盤整備の促進」は、最重要課題として位置づけ、自然環境の保全はもとより、下排水対策、火打石の天祥橋の掛け替えなどの橋梁整備や、産業生活道などのインフラ整備を積極的に進めてまいります。

また、すでに用地造成の完了している棚橋保育所の増改築、各小学校保健室などの空調設備の整備や、食中毒やO-157の予防などから、細心の注意を払って運営している、給食センターの改築のほか、老朽化の進む役場庁舎も、新しい町のシンボルとして早期建築に向けて進めてまいります。

所存でございます。

町の主要産業である茶業の振興については、後継者難による捨てづくりを防ぐため、茶業生産農家の皆さまのご理解と、ご協力のもとに茶園の基盤整備を進め、集団化を推進して「わたらい茶」の名声をさらに高めてまいります。最後になりますが、全てにおいて愛情と熱意、固い意志と決断をもって、全力で町政に取り組むことをお約束するとともに、町民皆さまの一層のご支援・ご協力を賜りますようお願い申し上げます、就任の挨拶といたします。

来春からの介護保険に向けて

—— 広域連合が発足 ——

平成12年4月の介護保険制度実施に向けて、1月1日に発足した広域連合設立準備会が、去る6月1日、度会広域連合（度会町、南勢町、南高町、大宮町、大内山村、紀勢町の6町村）として正式にスタートしました。

度会町地域福祉センターで行われた発足式では、関係町村長や関係者らの出席のもと、連合長に度会町の

長が選出されたあと、各条例や予算関係について審議が行われました。

当面は、わたらい緑清苑の一角に事務所を設け、度会町が本年度中に建設を予定している「介護情報普及啓発センター」を拠点として運営されることになっています。

当連合の業務内容としては、要介護認定などの認定事務の他、各町村との連絡調整など



を行い、保険料の算定、賦課徴収などはそれぞれの町村が行うこととしています。

川霧の中刺し網漁を楽しむ人たち（麻加江地内）



姿と香りに魅せられて

6月1日アユ漁解禁!!

アユが大きく育つこの宮川を
いつまでも清流のままです。

6月1日早朝5時、川面にうっすらと霧が立ちこめて、心持ちひんやりとした空気の中、アユ漁の解禁を待ちわびた太公望達が一斉に川へ入り、初アユの香りを楽しみました。

宮川本流での舟を使った「巻き網漁」、浅瀬でねらう「刺し網漁」、宮川・一之瀬川でアユのなわばり本能を利用した「友釣り」、ウエットスーツを着てそれぞれの支流でアユを引つける「しゃくり漁」と、漁の方法は様々ですが、この日は、それぞれにアユの姿と香りに魅せられた人達の熱気であふれました。

宮川漁協が今年、本流と支流に放流した稚アユの量は、5cm〜7cmのものを3トン余、6cm平均で換算しても実に60万匹もの稚アユが放されました。宮川漁協管内の度会橋付近の河口から、大台町の粟生の頭首工上流付近まで、昨年と比較すると1.6倍もの量を4月下旬から5月の中旬にかけて、放流していることとなります。



宮川漁協では今年 稚アユ3tを放流

汚れに 敏感なアユ

一年でその生涯を終えるアユは、オイカワやフナのように水質環境に順応できる強い魚ではありません。汚れに敏感なアユがそ上する宮川は、水量の減少や家庭排水などで汚れてきたとはいえ、まだまだきれいな川なのです。

宮川漁協の調査では、一匹のアユが生む卵の数は、平均で1万2千個余り、宮川全体では産み付けられてから一週

間余りで、5億もの仔魚がふ化する計算になります。

しかし、大きくなって宮川に帰ってくるのは、その内の1千5百万匹程度、うまく育たなかったり食べられてしまったりと、実に3〜5%にも減ってしまうそうです。重さに直すと約70トン程度のそれ上しかないということです。

それでも宮川は、下流の伊勢湾の汚染が余り進んでいないので、その多い川といえます。元気のいいアユにあつては、集団で一日に15キロもそ上するそうです。平均でも5キロくらいは平気でさかのぼるのだそうです。

生物の

住みよい宮川を

多くの方に、宮川流域でのアユ漁を楽しんでいただくとうと、宮川漁協では、4月下旬から5月中旬にかけて、今年も管内で3トン以上の稚アユを放流しました。放流された稚魚は、琵琶湖でエリヤナ漁などで捕られた天然物。5cmから7cmほどの稚アユは、川石についたこけを食べて一気に大きくなるそうです。

そのほか、宮川漁協では三

県内外からも釣り人が訪れた友釣り（栗原地内）



重県（三重県）の許可のもと、5種といわれる「ウナギ、コイ、アマゴ、アユ、オイカワ」を放流しています。中でもウナギは、種ウナギと言われる成長したものを宮川下流で放し、シラスをそ上させて育てています。毎年秋には、アユの産卵場所を決めて保護していますが、河口付近での産卵が主だった

宮川でも、近年牧戸地内での産卵が見られたりと、河床の変化などで産卵場所も少しずつ変化しているのも事実です。地上からながめる見た目の美しさも大切ですが、水中で生きる生物の住みよい宮川を保つこと、それが、流域の私たちに課せられた使命なのではないでしょうか。

この河原にもゴミがいっぱいやろ



玉村文生さん (田間)

川をなぶって ほしくない

終戦後すぐから川に出とるで、もう50年以上漁をやつとる。昔は投網やシャクリでよっけ捕れたけど、最近では水量が減ったし、流れがないので石にコケが付かんとなりが付いとる。これではアユの餌にならんであかんわなあ。

今は舟での巻き網を1人でやつとるけど、わしの漁は趣味と道楽の両方や。金にもなるし川へ来るのが楽しみや。

川原を歩く時は、ゴミを拾うようにしとるが、遊びに来た町の人らもゴミをもって帰るようにして欲しいな。それと、もうこれ以上、川をなぶってほしくない。これが川で生きる者の願いやな。

こどもと一緒に川を見にくるんです



シャクリは 自然なんです

刀根淳也さん (川口)

本流や一之瀬川でも本職の人はたくさんいますが、僕はそんなんじゃないんですよ。特にシャクリに行きたいってこともないんです。でも、小さいときからやってきたので、なんか自然に行ってしまうんですよ。行けば夢中になって楽しいですからね。

僕が中学生の頃は、護岸整備がまだ途中でしたから、竹やぶなどもいっぱいあって、中学校の恩師とも一緒に楽しんだこともあります。今は水量が減ってしまったのか、浅くなりすぎてだめですね。それでも、本流も含めてこの川も天然そ上のアユが多いんです。それだけきれいな川ということでしょうね。

水産トラックからホースで川へ放流 (川口地内)



放流されたものと
同サイズの稚アユ

川に関心をもっとほしい

宮川漁協代表理事組合長

中世古 栄一さん (伊勢市)

伊勢市の職員を退職した平成6年4月、宮川漁協の伊勢支部の理事から宮川漁協の組合長に就任しました。

漁が好きなので若いときから川を見てきました、水量の減少や生活排水の影響などで、確かに宮川は年々大きく変化していますが、「アユなど生

物が生息しやすい川、いい条件でアユ漁を楽しめる川を」と、宮川漁協でも河川の清掃を実施したり、稚魚の放流もここ3年で3倍近くに増やしたりしています。

洪水の赤濁りの水でも、葦の葉をくわえて水辺で耐えるアユの姿を何度も見たことが

ありますが、がんばって生きようとするアユなどの生き物のためにも、合併処理浄化槽の推進など、住民がもっと川に目を向けて関心をもっといただきたいと思います。

砂利採取や産廃問題、護岸の整備など多くの課題がありますが、三重県が進める宮川流域ルネッサンス事業などにも積極的に参画し、宮川を守っていききたいです。

宮川漁協データ

☆正・準組合員数（平成10年度）

管内 2,644人
 （うち町内1,208）
 小川郷支部 186名
 一之瀬支部 268名
 内城田支部 491名
 中川支部 263名

☆稚アユの放流量（平成11年度）

管内 3,150kg
 （うち町内1,455kg）
 町内宮川 300kg
 一之瀬川 900kg
 その他支流 255kg

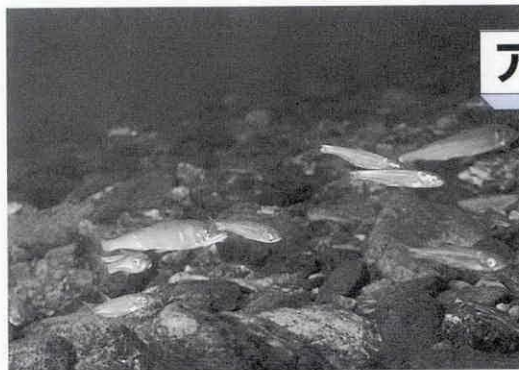
☆入川料（宮川漁協管内）

アユ	年券6千円	日券2千円
アマゴ	年券3千円	日券1千円
オイカワ	年券1千円	日券5百円
コイ	年券1千円	日券5百円
ウナギ	年券3千円	日券1千円

☆連絡先

宮川漁業協同組合
 TEL39-1500

アユの生態



なわ張りを持つのが
 大きな特徴

硬骨魚綱ニシン目アユ科の淡水魚。一属一種で、その独特の香りから香魚とも呼ばれ、サケやマス類と同じように、川で生まれ幼時は海で過ごし、後に生まれた川へ戻る遡河魚です。

海でプランクトンなどを食べ成長した稚アユは、水温が上がると群をなしてそ上を始める、この頃は昆虫や小さな甲殻類などを食べるが、口の周囲に歯が生じ、植物食に食性が変わる頃、これで石に着生するケイ藻類を削るように食べ始める。

ケイ藻類を食べ始めると、自分のテリトリーを決めるなわ張りをもつ。一匹のアユがもつなわ張りの広さは約1㎡、行動範囲を含めても2~3㎡程度のもの。この時期に行う、アユのもつ闘争性を利用した「友釣り」は、余りにも有名な釣り方で、近年、町内でもよく見かける光景となりました。

夏から秋にかけて最大体長に生育したアユはまた群をなし、増水と共に下流の産卵場へと向かって川を下り始める。これを狙う“より”を使った落ちアユ漁は、宮川の秋の風物詩でもあります。

琵琶湖などの熱帯湖には、海との回遊を断たれた体長10cm以下のコアユが生息します。このコアユの稚魚も、他の河川に放流すると海からそ上したアユと同じように成長します。このコアユが、宮川にも放流されているのです。

水生生物で水質調査

中小・内小の6年生

身近な川に生息する水生生物から、水質状況を調べようと、中川小学校と内城田小学校の6年生がそれぞれ、宮川で水質調査を行いました。

この調査は、6月の環境月間にちなみ三重県の協力を得て、昨年から実施しているもので、たもを使って捕った小生物を虫眼鏡で観察したり、分布表に記入したりしながら、川の様子を観察しました。

カゲロウやトビケラの幼虫などが多く発見されたことから、宮川は「きれいな水」と判断されています。いつまでもカワゲラやカゲロウ類の住むきれいな宮川であってほしいものです。

きれいな水にすむ
 生き物たち



牧戸地内での調査の様子

ヒゲナガカワトビケラ



ヒラタカゲロウ



クラカケカワゲラ



ギャラリー



クラシック演奏会を楽しむ 各小学校の5・6年生

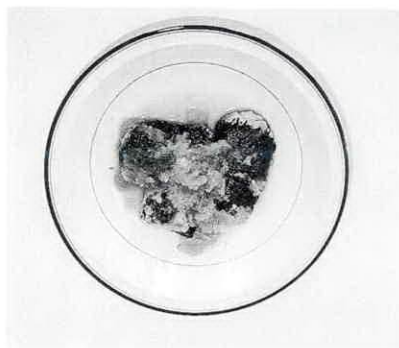
本物のクラシック音楽を身近に感じてもらおうと、(財)三重県公立学校職員互助会の主催で去る6月16日、内城田小学校体育館を会場に、こどものためのクラシック・コンサートが行われました。

演奏いただいたのは、東京アーティストツ合奏団の皆さんで、参加した町内各小学校の5・6年生のみなさんは、ハーブやバイオリンといった楽器の説明や、その楽器が奏でる世界の名曲の演奏を楽しみました。

歌のコーナーでは、耳なじみのある曲を聴いたり、手話も使って一緒に歌ったりと、楽しい一時を過ごしていました。

いつかは、誰もが迎える老いとともに、食べ物は噛みにくく、また、飲み込みにくくなってしまう。しかし家族の努力で若い人たちと同じ献立に近づけ、家族一緒に食事ができるような心がけたいものです。

- 今回の料理は、一手間かかりますが、栄養バランスもよくこどもからお年寄りまでおいしく食べていただけます。ぜひ、お試しくたさい。
- ① 白身魚をすり鉢でつぶして、すり身を作る
 - ② ①にAを加え、さらにすりつぶす
 - ③ 豆腐は茹でて水気を切り、②に加えさらにすりつぶす
 - ④ ③をつくね型に丸め、青じその裏側に小麦粉をつけ、つくね型に包み込む
 - ⑤ フライパンに油を敷き④の表面を焼き、鍋蓋を上からかぶせ、弱火で蒸し焼きにする
 - ⑥ 鍋に天つゆを煮立てて⑤を加え、煮立ったら大根おろしと生姜汁を加え、ひと煮立ちさせる



シリーズ今夜の夕食

高齢者の食事

度会町食生活改善推進協議会

材料 (4人分)

白身魚切り身	160g
豆腐	120g
A味噌	8g
生姜汁	小さじ1
砂糖	小さじ1
溶き卵	大さじ1
小麦粉	20g
青じそ	8枚
油	大さじ1/2
▽天つゆ	
だし汁	160cc
薄口しょうゆ	大さじ1強
みりん	大さじ1強
大根	200g
生姜	少々

白身魚の

しそ巻き焼き魚

作り方

- ① 白身魚をすり鉢でつぶして、すり身を作る
- ② ①にAを加え、さらにすりつぶす
- ③ 豆腐は茹でて水気を切り、②に加えさらにすりつぶす
- ④ ③をつくね型に丸め、青じその裏側に小麦粉をつけ、つくね型に包み込む
- ⑤ フライパンに油を敷き④の表面を焼き、鍋蓋を上からかぶせ、弱火で蒸し焼きにする
- ⑥ 鍋に天つゆを煮立てて⑤を加え、煮立ったら大根おろしと生姜汁を加え、ひと煮立ちさせる

草取りボランティア 4社55名の皆さん

ゴミゼロの日の去る5月30日、企業の枠を超えて組織されている、三重中立友好組織懇談会の玉城・度会ブロックの皆さんが、宮リバー度会パークのこども広場付近で、草取りボランティアを行いました。

この日同パークを訪れたのは、度会町及び玉城町在住の神鋼電機、伊勢電子、松下電工、松下電子部品の従業員の皆さん55名。それぞれ額に汗しながら、約2時間ほどの草取り作業を行いました。

ありがとうございました。



さつき展に延べ230人

町内のさつき愛好家で作る「度会町さつき愛好会」では、去る5月22・23日の両日、中央公民館で恒例のさつき展示会を開催しました。

天候不順で、例年より開花がやや遅れたとはいうものの、白やピンクの色とりどりの美しい花が、訪れた延べ230名余りの人たちの目を楽しませていました。

入選した皆さん

県知事賞	久保 吉弘
県議会議長賞	伊藤二三男
度会町長賞	中西 数秀
さつき愛好会長賞	串田 弘
審査委員長賞	大久保 勝
努力賞	東出 幸雄
	久保 吉弘
	荻田 宮雄
中日新聞社賞	伊藤二三男
	辻本 正

有害鳥獣を駆除 猟友会 度会支部のみなさん

去る5月23日、猟友会度会支部(中西啓起支部長)

の会員の皆さんが、早朝からカラスや鷓の一斉駆除を行いました。

この活動は、県及び町の有害駆除許可のもとに有害鳥獣の農作物等への被害を少しでも軽減しようと、毎年実施されているものです。

この日は、カラス12羽、鷓8羽を駆除していただきました。またこの日のほか、会員の皆さんには、期間を定めて、イノシシ・サルなどの駆除にもご協力いただいています。ご苦労様でした。



美化センターを見学 町内小学校4年生

社会科の授業の一環として、町内小学校の4年生が町美化センターを見学しました。

6月4日に同センターを訪れた小川郷小学校の16名も、空き缶プレス機の作業で、実際集められた空き缶やビンを見て分別が徹底されていないことに驚き、カンやビンの分別収集の話を聞いて、一生懸命メモを取っていました。

この後、広域の清掃組合へと足を運び、実際にゴミが焼却される様子も見学しました。



火災を想定して避難訓練 消防車も見学

去る6月8日、長原保育所で火災時を想定した避難訓練が行われました。

先生の合図で園庭に避難した33名のこども達は、消防士のおじさんの話を聞いたあと、伊勢消防度会出張所の消防車や救急車を見学させてもらい、実際にヘルメットや消防服も着て「かっこいいな」と、上機嫌のこども達でした。

ルネッサンス講座&

宮川トークを開催

- 三重県では、宮川流域ルネッサンス事業の一環として「ルネッサンス講座&宮川トーク」を開催します。
- (テーマ) 宮川の流量回復
はできるのか?
- ▽7月22日(木) 午後7時から9時
▽場所 度会町中央公民館
▽講師 三重大学 木本凱夫
- ▽申込締切 7月16日(金)
(テーマ) 魚・生き物から見た宮川
- ▽8月1日(日) 午後1時30分から4時
▽場所 大台町健康ふれあい会館
▽講師 三重大学 原田泰志
助教授

▽報告 県水産技術センター
伊勢湾分場職員

▽申込締切 7月27日(火)

※参加希望の方は、電話・ハガキ・FAX・Eメールのいずれかの方法で、お申し込みください。(宮川流域総合調整室 〒514-8570 津市広明町13 ☎059-224-2247 FAX059-224-3194 Eメール shigen@pref.mie.jp)

女子ソフトボール 一之瀬と中川が 全国大会へ出場

去る6月6日、紀伊長島町で開催された、三重県小学生男子・女子ソフトボール大会の女子の部で、一之瀬エンペラーズと中川スポーツ少年団



一之瀬エンペラーズ

がそれぞれ優勝と準優勝に輝き、全国大会への切符を手に入れました。

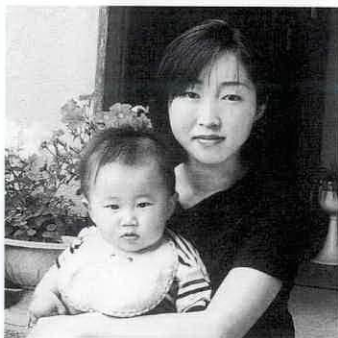
両チームとも、8月6日から滋賀県守山市で開催される



中川スポーツ少年団

全日本小学生男女ソフトボール大会へむけて、土・日曜日に学校グラウンドで練習に励んでいます。応援してあげてください。

わが家のエンジェル



森本 久遠くん

平成10年7月30日生まれ
(長原)

父 真人さん
母 雪 絵さん

はじめまして、いつも笑顔で元気の良い「くおん」です。生まれてから一度も病気したことないんだよ。

家族7人みんなが僕のいいなりさっ! まっ僕も毎日みんなを笑わせてあげてるんだから、そのくらいいいよね。ところで長原には、同級生が1人もいないんだ。だから度会のみんな友達になってね。



相馬 明佳ちゃん

平成10年7月27日生まれ
(坂井)

父 彰さん
母 律江さん

みなさんこんにちは「ひろか」です。

二人のお兄ちゃんは、わたしのことが好きで好きで大好きで、とっても大事にしてくれます。

笑うと大きな前歯が一本。とっても可愛いでしょ! そんなわたしは、我が家のお姫様なのです。

8月以降に満1歳を迎えることさんと2ショットの写真を募集しています。

ねんきんだより

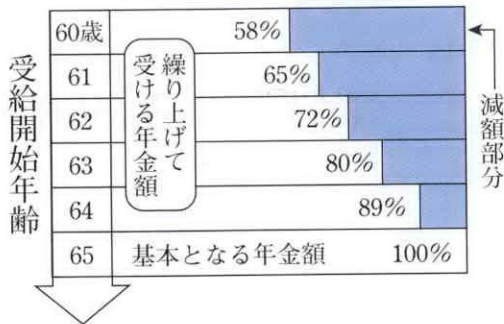
老齢基礎年金を 繰り上げ請求すると

老齢基礎年金は、65歳から受けることを基本としていますが、希望することにより60歳から受けることができま
す。（これを繰り上げ請求とい
います）
繰り上げ請求をする場合、

次のことを十分に承知してお
いてください。

- ① 年金額は、請求時の年齢に
応じて表のとおり一生減額
されます。
- ② 障害基礎年金・寡婦年金は
受けられません。
- ③ 国民年金に任意加入するこ
とはできません。
- ④ 厚生年金に加入すると、そ
の間老齢基礎年金は受けら
れません。
- ⑤ 特別支給の老齢厚生年金・
退職共済年金は65歳まで受
けられません。
- ⑥ 65歳までに遺族厚生年金・
遺族共済年金が受けられる
ようになって、いずれか
一つしか受けられません。

支給の繰り上げ



『ささえあう気持ちを
かたちに国民年金』

未入所児との 交流会を開催

町内各保育所

各保育所では、保育所園児
と未入所幼児との交流会を開
催します。詳しくは、それぞ
れの保育所へお問い合わせく
ださい。

▽開催日時 7月21日（水）
午前9時30分～午前11時ま
で（雨天決行）

▽開催場所 町内各保育所

▽参加者 町内在住の保育所
入園前のお子さんと保護者

*必ず保護者同伴で交流会開
催中の参加幼児の安全は、
保護者各自の責任で願ひ
します。

長原保育所 64-0022
棚橋保育所 62-0074

青空市を開催

やまびこ会も参加

伊勢度会地区青空市推進協
議会では、伊勢市・度会郡の
青空市15グループを集めて、
お楽しみ抽選会やクイズ、青
空市などでお楽しみいただ

中之郷保育所62-0070
南中村保育所65-0266



納涼祭を開催

度会学園

度会学園では、恒例の納涼
祭を開催します。楽しい催し
物やバザーなどがありますの
で、皆さまお誘い合わせの上
ご参加お待ちしております。

▽日時 8月7日（土）午後
6時から9時

▽場所 度会学園グラウンド
（雨天時学園内）

平成11年度統一イベントを開
催します。

度会町からは、中川地区の
やまびこ会が参加します。

▽日時 7月24日（土）午前
9時から正午

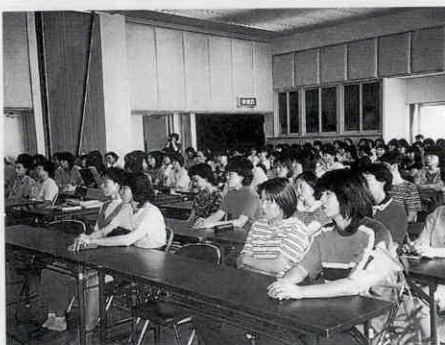
▽場所 J A伊勢 玉城営農
拠点センター内 玉城集荷
場（サニードロード玉城J A
スタンド横）

心と身体の 健康について

～上瀬先生が講演～

町内保育所では去る6月13
日、上瀬クリニック院長の上
瀬英彦先生をお迎えして、
「幼児期における心と身体の
健康について」と題した講演
会を開催しました。

会場となった度会町中央公
民館では、上瀬先生の「しつ
け、教育、心の問題」といっ
た諸内容の具体的な指導に、
詰めかけた保護者と職員合わ
せて140名余の皆さんは、
熱心に聞き入っていました。



おしらせ

7月

せ information

放送大学学生募集中 どなたでも入学できます

放送大学は、テレビ・ラジオ等を利用して学ぶ生涯学習のための大学です。

15歳以上であればどなたでも入学できます。(入学試験はありません)

▽出願期間 平成11年8月15日(日)まで

▽学生種類 全科履修生・選科履修生・科目履修生

▽開設科目 語学・文学・心理学・歴史学・社会学・自然科学など多彩な300科目(1科目でも学べます)

▽学習方法 「自宅のテレビで授業を受ける」方法と「学習センターでテープ学習する」方法の2とおりがあります。

▽学費 入学科

全科…18,000円
選科… 6,000円
科目… 4,000円

▽授業料

一科目につき8,000円
※お問い合わせ資料請求は、放送大学三重学習センター(〒514-0061津市一身田上津部田1234番地三重県総合文化センター内TEL059-233-1170)まで。

薬剤の一部負担金が なくなりました

老人保健制度加入者の皆さんが、薬剤の支給を受けた場合に医療機関(院外処方せんが発行されたときは保険薬局)に支払う薬剤一部負担金

は、平成11年度の特例措置として、7月1日より皆さんに代わって国が支払うことになりました。

ただし、外来受診の一部負担金は従来のとおりです。
※詳しくは、役場町民課 ☎62-1111(代)までお問い合わせください。

戦没者の遺族の 皆さまへ

特別弔慰金を支給

▽主な対象者

平成11年4月1日における戦没者死亡当時の三親等内親族で、平成7年4月1日から平成11年3月31日までの間に公務扶助料等の受給権者が死亡している場合

▽支給内容

額面24万円、6年償還の記

名国債

▽請求期間

平成11年4月1日〜平成14年3月31日

▽請求窓口

度会町役場福祉課 ☎62-1111(代)まで

銃砲刀剣類の 登録審査会を開催

三重県教育委員会では、平成11年度銃砲刀剣類の審査会

を開催します。

を開催します。

▽日時 7月27日(火)午前10時〜午後2時

▽場所 三重県伊勢庁舎

▽手数料

登録手数料 6,200円

再交付手数料 3,400円

刀剣類の製作承認手数料 800円

※審査準備物など詳しくは、

三重県教育委員会事務局生涯

学習課文化財保護室(☎059-2224-2987)まで

お問い合わせください。

お問い合わせください。

お問い合わせください。

受講生募集

パソコン表計算講座

勢京ビジネス専門学校で

は、文部省及び三重県の指定を受けて、パソコンによる表

計算処理講座(ロータス12

3)を開催します。

▽開催日時 7月21日〜31日

午前9時〜12時

▽募集人員 30名

▽申込開始日時 7月17日午

前9時から受付、定員にな

り次第締め切り

▽受講料 無料

※願書受付、講座実施場所及

びお問い合わせは、協栄高等

商業高校(☎24-2540)

まで。

検針員が困っています

飼い犬の管理を

電気、水道、ガスなどの検針員が、検針業務中に飼犬に噛まれるといった事故が増えています。

飼犬は放し飼いにしたり、

メーター近くにつないだりし

ていないか、再度確認をお願い

目揃え会を開催
4年目の栗あじ力ポチャ



去る6月17日、4年目の出荷を迎える栗あじ力ポチャの目揃え会が、下久具の刀根晴郎さんの畑を会場に行われました。

伊勢志摩総合地方卸売市場の矢形氏の説明により、すでに市場に出回っている宮崎産・明和町産の商品を見本に、目揃え研修が行われました。

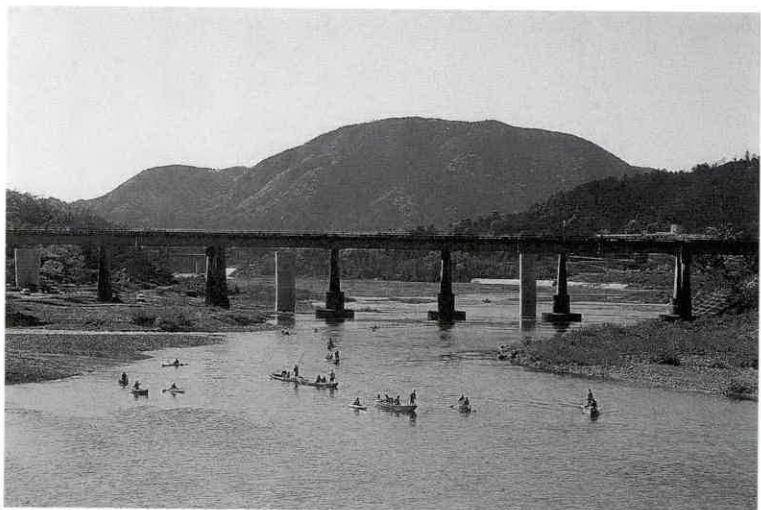
町内での栗あじ力ポチャの耕作面積は、約1町と決して多くはありませんが、参加した約20名の生産者の皆さんは「味には自信がある」と意欲をのそかせていました。

第2回度会町写真コンテスト

審査員特別賞

「イベント一景」

北村 隆生さん
(度会町長原)



撮影場所…川口

飼えなくなった犬の引取り日

8月24日(火)

印鑑を御持参の上、午前9:30までに役場福祉課へお願いします。

(注) 人(飼い主・家族以外)を咬んでいる場合、動物病院等で狂犬病の検診をした「診断書」がないと、引き取ることができませんのでご注意ください。

7月の町税

固定資産税 第2期

国保税 第3期

町のうごき

平成11年5月31日現在 ()内は前月比

人口 男 4,556 (+ 4) 計 9,397 (+ 4) 出生 4 転入 14
女 4,841 (± 0) 世帯数2,535 (+ 9) 死亡 4 転出 10

茶の実句会抄

6月17日

広報文芸

西野たけし指導

万緑やつくづく白し神の鶏

長原 中西 定雄

夏の雨羽化したるご子子の帰る

立岡 牧 明子

藤椅子に深くをさまる母小さし

棚橋 山本 順

夏蝶の蹴きくる風の木組坂

棚橋 松本 貞子

女坂木漏れ日に映ゆ著莪の花

棚橋 田畑 サダ

万緑に大岩暗し滯八丁

麻加江 辻本 正

熊野灘獅子の巨岩に夏の雲

麻加江 辻本久美子

父と子のキャッチボールや柿若葉

葛原 中井 和子

編集後記

▽上久具の水路でホタルがきれいだと聞き、早速撮影に出かけました▽確かに2cm近い大きさのゲンジボタルが舞っていましたが、残念ながら広報で紹介できるほどの写真は撮ることができませんでした▽ホタルの成虫期は10~15日程度。交尾のための合図と考えられる発光を繰り返し、一年の生涯を終えることとなります▽町内には、ヘイケボタルなどの小さいものばかりだと思っていましたので、その大きさと明るさに感動しました▽ゲンジボタルのピークは過ぎてしまいましたが、秋まで見られるヘイケボタルは、近くの水田でも車のハザードランプを点滅させるとけっこう出てきます。ぜひ出かけてみてはいかがでしょうか。