

わ 広報

わたらい



第1回度会町ウォーキング大会を開催 木漏れ日の下『日の出の森』を散策

去る11月10日、『日の出の森』を会場に第1回度会町ウォーキング大会が開催されました。

天気も快晴で、まさにウォーキング日和となったこの大会には、子どもからお年寄りまで65人が参加し、獅子ヶ岳に連なる『日の出の森』を4コースに分かれて散策しました。

スタート時は肌寒く「さむいな～」という会話があちらこちらでされていましたが、歩くにつれ足取り軽快に、木漏れ日の下元気よくコースを回りました。きれいな紅葉と、仲間とのふれあいも楽しんで参加者たちは、ウォーキングの楽しみ方を再発見したようです。

主な内容 ▶わが町の合併を考える
▶わたらい子どものお口の健康を考える

2002

12

No.449

わが町の 合併をきえる

合併研究会の 取り組み

多気町・明和町・勢和村・玉城町・度会町合併研究会では、地域の現況や特性を踏まえ、新しいまちづくり理念の構築、行政水準の比較などを行うため、現在、地域の将来像・方向性の検討、事務事業実態調査、財政シミュレーションに取り組んでいます。

地域の将来像・方向性については、合併によってどのような新しいまちづくりを目指すのか、その理念の構築を検討します。

事務事業実態調査では、2800項目におよぶ事務事業について、構成5町村の住民サービスや負担の現状を把握するとともに、合併した場合の課題や調整すべき問題点を確認します。

財政シミュレーションでは、市町村合併による行財政上の経費などの削減効果や市町村合併にかかる財政上の特例措置などの試算を行います。今後、皆さんには、これら

の町村合併に向けた取り組みで明らかになる研究内容をよりわかりやすい資料で、情報提供します。

第2回研究会を開催

去る11月30日、明和町役場で行われた第2回研究会では、将来構想に係る基礎調査・研究をはじめ、各戸に配布する研究会広報紙の発行やホームページの開設、研究会の運営

今後の開催予定

第3回研究会

▽日時 12月9日(月)
午後2時から

▽場所 多気町役場

第4回研究会

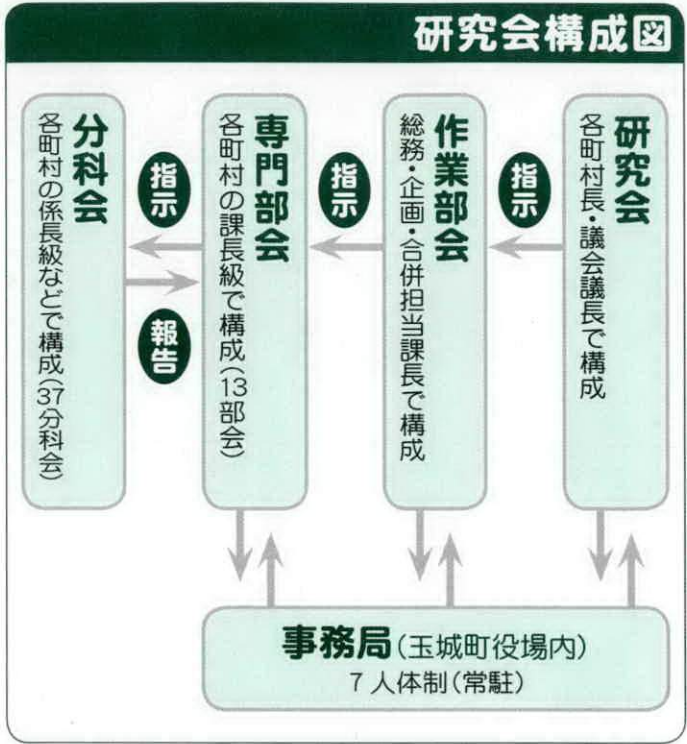
▽日時 12月25日(水)
午前10時から

▽場所 勢和村役場

※研究会は、傍聴できます。

など、平成15年3月までの事業計画ならびに総額1千万円の予算と、県に対し、合併重点支援地域の指定を要望することが決まりました。

研究会構成図



合併に関するQ&A

○制度について

Q 合併特例法とはどういう法律ですか。

A 市町村が合併を進めていく上で必要な事務手続きや合併する際の財政面での援助措置などを定めている、平成17年3月31日までの特例法です。

Q 合併特例法の期限の延長はありますか。

A 平成17年3月末までの特例法で、この法律に定める財政上の優遇措置を延長することはないと考えます。

Q 合併に要する期間はどれくらいですか。

A 一般的に2〜3年必要とされています。合併特例法の期限を考慮すると、遅くとも平成14年度中には合併協議会を設置する必要があります。

Q 合併した場合に市(町)議会議員の選挙区はどうなるのですか。

A 新しい市(町)の区域を1つの選挙区となるのが基本です。但し、特例を活用し合併する前の旧市町村ごとに「選挙区」を設定することもできます。

Q 合併後の市(町)議会議員の定数はどうなりますか。

A 議員定数については、基本的には合併協議会で決めます。但し、在任特例制度を適用し、合併後2年以内限り、旧市町村議員全員が新しい市(町)の議員として在任することも選択できます。

○行財政について

Q 合併すると、市(町)民税の個人均等割はどうなりますか。

A 人口5万人未満の場合年額2000円、5〜50万人の場合年額2500円ですが、合併特例法により合併した年度から5年間は、合併前の旧市町村の税額で課税す

ることができません。ただし、特例を適用するかどうかは合併協議会で審議されることになりません。

Q 合併しないと、地方交付税は減額されるのですか。

A 国は、これまで借金をして地方交付税額を確保してきましたが、今後は借金による財源確保が困難なことから、合併してもしなくても、地方交付税が減っていく可能性があります。平成12年度地方交付税総額約21兆円のうち約8兆円が借金で補てんされています。

○地域・生活について

Q 合併により、地域の歴史や文化といった地域の特性がなくなりませんか。

A 歴史や文化といった地域の特性は、行政区域にかかわらず、その地域に住む人々の意識により継承されるものと思います。新しいまちになっても、その大切さが変わるものではないし、行政区域が変わったから、地域の特性がなくなるというものではないと考えます。

Q 愛着のある旧町村名はどうなりますか。

A 旧町村名を新しいまちの公施設名、あるいは町や字名として残すことも可能です。

Q 合併すると旧市町村の役場、支所の扱いはどうなりますか。

A 合併後の役場や支所の扱いは、合併協議会で協議されることとなりますが、これまでに合併した市町村の例では、旧役場や支所を支所・出張所として残し、従来の行政サービスを確保しているところが多いようです。

Q 合併すると広域で処理しているごみ、火葬、し尿はどうなりますか。

A 市町村が組織する一部事務組合は、施設の建設費をはじめ運営費についても応分の負担をしていることから、合併後においても利用することができると考えますが、今後の施設整備計画なども含め、合併協議会で審議されることとなります。

Q 合併すると消防組織はどうなりますか。

A 新しく市になった場合は、

消防組織法により新たに消防本部及び消防署を設置することになります。消防団活動については、これまでと変わることはありません。

Q 合併すると、急病などの時や通院はどうなりますか。

A 急病などで救急車を要請した場合、基本的に受け入れた場合、最も近い病院か、かかりつけの病院に向かうことになっていきます。

通院については、従来どおり自らが希望する医療機関を利用することになります。

Q 合併すると定期路線バスの運行経路が変わりませんか。

A 従来から、運行経路や運行回数・運行時間などは、利用客の動向等によって見直しが行われてきていると思います。合併によって即運行経路が変わるとは考えられません。

将来的には新たな路線が開設される可能性もあるのではないかと思われます。

Q 合併によって、他市町村の公共施設の利用に影響はないですか。

A 従来と変わらず、相互の利用が可能であると考えます。

Q 合併によって、国・県の出

先機関の管轄はどうなりますか。

A 市町村合併の動向をみながら、国・県いずれも統廃合等見直しについて議論がなされるものと考えます。

Q 農協、森林組合その他の協同組合、商工会などはどうなりますか。

A 合併特例法では、合併関係市町村の区域内の農業協同組合、森林組合その他の協

市町村合併に関する 地区別住民説明会の主な内容

去る10月14日から17日の4日間で開催された地区別住民説明会における意見・要望などの主な内容は次のとおりです。

○合併の枠組みについて

Q 伊勢市の枠組みから外れた理由は何か。

A 伊勢市長に対し公文書で回答を求めているが、未だ明確な回答はない。

Q 伊勢市の枠組みを構成する1町村が、本町が加わるこ

同組合、商工会等の産業経済団体、青年団、婦人会等の文化事業団体等の公共的な活動を行なう「公共的団体等（法人たると否とを問わず）」は、市町村の合併に際しては、合併市町村の一体性の速やかな確立に資するため、その統合整備を図るよう努めなければならぬとされています。

とを認めるとか言っているかどうか。

A 任意協議会で議論される課題とされており、今のところ進展はない。

Q 伊勢市の枠組みは否定せず、将来的には伊勢市を含む大きい合併を望む。

A 従来どおり、お互いを理解しながら共に繁栄を願っていきたい。

Q 合併せずに単独で行けないか。

A 財政的な面からも非常に難しいと考える。

Q 新たな枠組みに反対するつ

もりにないが、伊勢市の枠組みについても引き続き努力してほしい。

A 伊勢市との関係は今後大切にしていきたい。

Q 伊勢市の枠組みが白紙になった時点で、できれば説明会を開いてほしかった。

A 相手のあることなので、ある程度方向性を確立した段階でお知らせした方がよいとの判断から今日に至った。

Q 新たな枠組みは、議員全員一致で方向付けしたのか。

A 議論を重ねた結果、よく似た近隣町村で新しいまちづくりを研究していく方向で住民の理解を得たいとの意思統一を図っている。

Q 新たな枠組みを構成する町村の議会の合意は得ているのか。

A いずれの町村も合意を得ています。

Q 今回の説明会は、玉城町の枠組みで合併するというところか。

A 合併が確定したわけではなく、これから5町村で合併に関する調査・研究に取り組む段階である。

Q 今後、玉城町が他の枠組みを選択した場合、本町はど

うなるのか。

A 玉城町とは、歩調を合わせ取り組んで参りたい。

Q 合併に向けての取り組みは、資料に掲載されているスケジュールのどの段階か。

A 合併研究会設立に向けての準備段階である。

Q アンケートをするなり住民の意見が反映できる形を検討されたい。

A こういった機会に一人でも多くの方が参加していただき、ご意見賜りたい。今後、住民の代表の方に参加していただく合併問題懇話会を設置していく考えである。

・伊勢市への合併が自然だと思ふ。

・大きい合併ほどスケールメリットが大で、経費の節減につながると思う。

・今の町政に満足しているが、単独でだめなら伊勢市との合併を望む。

・合併は、現状にとらわれず、将来を見据えた新しいまちづくりを考えるべきである。

・新たな枠組みでは現町村間の幹線道路整備が第一条件に挙げられる。

・近い将来に道州制が導入されるであろう。三重県自体

がどうなるかわからないが、伊勢市だ、玉城町だということではなく将来を見据えた取り組みが求められる。どちらの枠組みが良いかは、やってみなければわからない。議会や執行部に努力してもらって、本町にとって良い方向に導いてもらいたい。

○まちなぎとどういふ

Q 新たな枠組みの人口は伸びている。人口の伸びは、まちの発展につながると思ふ。

A 人口の伸びに加えて、広大な土地が発展性を秘めている。

Q 農林業に漁業を加えたまちづくりを進めてはどうか。

A 清流宮川などを活かしたまちづくりに努めたい。

○行政サービスについて

Q 新たな枠組みでは、行政圏は松阪になるのか。また、消防、ごみ焼却場、斎場などはどうなるのか。

A 圏域については、将来的に整理・統合がなされるものと考えます。斎場などは組合組織で運営されており、合併して即利用ができなくなるということはまずない。

○情報提供について

Q 各字へ説明会に出向く考えはないか。

A 全集落を回るには多くの日数を要し、途中で情勢等が変化することも考えられることから、迅速に情報提供や意見聴取するには地区単位が適当であると考えます。

Q 合併によるメリット・デメリット、合併しない場合はどうなるかなど、具体的なシミュレーションを示してほしい。

A 今後、合併研究会において調査研究の上、提供していきたい。

Q 新たな5町村の枠組みのメリットは何か。

A 今後、合併研究会において調査研究の上、提供していきたい。

Q 今回の資料を前回の説明会で欲しかった。

A 前回は資料提示まで至らなかった。今、他町村においても同様の資料を提供している状況である。

○その他

Q 他地区の説明会はどうか。

A 枠組みについては、伊勢への声、玉城への声など様々であった。みなさんの意見を参考に住みよいまちづくりが出来るよう進めていきたい。

・町全体を視野に入れた取り組みを願う。



わたらい子どものお口の健康を考える

vol.5

～フッ素について考える～

町では、今年度よりフッ素塗布の継続と定期的な検診を受けることを目指して、幼児を対象としたフッ素塗布事業を始めました。今回は、フッ素についてお知らせします。

○フッ素とは？

フッ素は、(元素記号[F])ハロゲン族元素のひとつで、身の回りにある土や水、草や木などの植物、動物、人間の身体にも含まれています。

私たちは、毎日食べ物や飲み物からフッ素を身体に取り入れています。フッ素は人間の身体、特に歯や骨を丈夫にする有益元素です。

○フッ素のむし歯予防効果

フッ素を歯に作用させると、歯の表面から取り込まれ、歯の結晶(アパタイト)の一部になります。フッ素を含んだ歯の結晶は丈夫になり、むし菌菌の出す酸に対して、より強くなります。フッ素を適切に使うと歯の表面が強くなり、むし歯になりにくくなります。

○フッ素塗布の方法

- ①フッ化物ゲルを歯ブラシで塗り、3分後に拭き取る
 - ②フッ化物ゲルをスポンジ(フッ素塗布専用のもの)につけ3分かみ、拭き取る
 - ③フッ化物溶液を綿球で塗り、そのままおく
- ※対象の人の年齢、様子により方法を選択します。



○フッ素は安全

昭和60年ごろ国会でもフッ素の安全性について議論されました。安全性で問題になるのは、飲み込むフッ素の量です。飲み込んで危険とされている量は体重10kgの子どもの場合50mgといわれています。フッ素塗布では子どもで8mgのフッ素を使用し、口の中に残るフッ素の量は2mg程度となり、危険とされている量とかけ離れています。フッ素は支持された量を守って使えば、むし歯予防に大変効果があり、世界中の学者や専門家により研究が行われ、安全性も確認されています。

むし歯予防にフッ素を使う事は、世界保健機構(WHO)や、厚生労働省や文部科学省、日本歯科医師会などが推奨しています。また、日本歯科医学会では、医療環境問題検討委員会フッ化物検討部会でフッ素使用の安全性について多角的に検討を加えて証明を行い、1999年12月に『フッ素はむし歯を予防する効果がある』と、答申しています。

むし歯予防のために使用するフッ化物は、環境汚染防止の観点から規制の対象となっているフッ化物とは化学的性状が異なり、体に影響をおよぼす場合の過程も異なっています。

○むし歯を効果的に予防する

むし歯を予防する効果のあるフッ素ですが、フッ素塗布をしたからといって安心してはいけません。むし歯予防の基本は歯みがき(仕上げみがき)です。毎日夜寝る前の歯みがき(仕上げみがき)を習慣化させ、さらに定期的な検診とフッ素塗布を行えば、効果は倍増すると思われます。

『子どものかわいい笑顔にきれいな歯』を守っていきましょう!

※詳しくは、役場健康福祉課(☎62-2413)まで、お問い合わせください。

ふれあいの中で

共に生きる

福祉ふれあいまつり

去る11月3日、度会町地域福祉センター・わたらい緑清苑を会場に、平成14年度「福祉ふれあいまつり」が開催されました。

福祉・ボランティア活動に関心と親しみをもち、ふれあいの中で共に生きることを知ってもらうと行なわれた「福祉ふれあいまつり」に、1200人余の参加者（ボランティア・スタッフを含む）が集い、交流を深めました。

福祉体験発表会では、町内各小中学校の代表者6人の皆さんが一日福祉体験を通じて感じ、考えさせられたことな



どの作文を発表し、会場内の皆さんに福祉の輪を広げるとともに、共感を得ていました。

野外では、度会中学校吹奏楽部の華やかな演奏や、保育園児によるかわいい歌や踊り、合唱に会場が和むと、仮装ストリートダンス大会、腹話術、歌謡ショー、マジックショーなど様々な催しに会場は笑顔で溢れました。

また、ホールインワンゲームや輪投げ、車椅子の試乗、点字・手話体験、介護用品展示コーナー、各種バザーなどが行なわれ、福祉を身近に感じるひとときを過ごしました。お楽しみ抽選会が終わると、フィナーレを飾るもちまき大会で、お餅とお菓子がまかれ、歓声に包まれました。

町道日向火打石線 天祥橋が開通

去る11月9日、火打石区主催による町道日向火打石線天祥橋開通式が盛大に開催されました。

式では神事が行われたあと、大野町長、辻本県議会議員により祝辞が述べられ、岩本町議会議員の音頭による乾杯が行われました。

引き続き神職を先頭に三世代夫婦の服部さんご家族、大野町長、火打石区長、来賓や多数の地元の方々により渡り初めが行われました。

フィナーレを飾るもちまきは完成を祝う式典に華を添えました。

町道日向火打石線は、県道伊勢南島線に並行する町道で、地区住民の皆さんの生活道路としての機能拡充だけでなく、県道のバイパス機能など防災対策としても重要な機能を果たすことが期待されます。

天祥橋は橋脚をなくすことで水がなめらかに流れるよう環境に配慮し、鋼材は、塗装を要しない耐候性鋼材を使用することにより維持管理費を削減しました。また、新耐震基準にも適合しており、安全性にも配慮されています。



町道日向火打石線天祥橋の概要

- ▷路線名 町道日向火打石線
- ▷上部工形式 上路式ランガ－
桁橋
- 橋長 90m
- 幅員 5m

平成14年度福祉ふれあいま
つりの中で、福祉体験発表会
が行われました。

今月号から4か月にわたり
発表作文を連載します。

福祉体験



度会中小学校 3年
岡野 紗里さん



8月5日に、私は棚橋にあ
るわたらい緑清苑に福祉体験
に行きました。緑清苑に着い
たら、2階の食堂兼機能回復
訓練室という広い部屋に行っ
て、緑清苑の説明をうけまし

た。この緑清苑は、特別養護
老人ホームとショートステイ
という利用方法があります。
特別養護老人ホームは、65歳
以上の人で心身に障害があつ
て、常に誰かの介護を必要と
される方がいる所です。ショ

ートステイは、寝たきりなど
のお年寄りを介護している家
族の方が病気や介護疲れで介
護ができない場合に、短時間
だけ家族の代わりに世話をす
る所です。緑清苑は、珍しい
分け方をしています。それは、
喜寿と米寿と白寿という年齢
に応じて部屋割りがされてい
ることです。私は、これらの
言葉のことを知らなかったの
で、いい勉強になりました。

説明が終わったら、おじい
さんとおばあさんが職員の人
に連れられて、私たちの待つ
この部屋に入って来ました。
まず、生徒の私たちが、『ふ
るさと』を手話を交えて、歌
いました。一緒に歌ってくれ
る人もいたので、この歌を歌
ってよかったと思いました。
その後、折り紙で楽しみまし
た。まず、つるを折りました。
私も、久しぶりに折ったので、
本当にこれであっているのか
心配でしたが、おばあさんも、
一生懸命折っていました。お
ばあさんの折っている時の表
情は、まるで昔のことを思い
出しているようでした。出来
上がった時には、すごくうれ
しそうな顔でした。30分ぐら
いしたら次の遊びをしました。

それは、風船遊びです。おば
あさんと向き合って座って、
風船突きをしました。やって
いるうちにおばあさんたちは、
楽しそうに笑いながらやって
いました。でもそれ以上に、
私たちが楽しんでいたと思
います。この時の屈託のない笑
顔を見てみると、お年寄りの
人たちはまるで、童心が蘇っ
て輝いているように思えまし
た。私はそんな微笑みがいっ
までも続いてくれることを心
の内で思いました。

昼食の時間になったので、
おばあさんたちをそれぞれの
食堂に移動させるお手伝いを
しました。クラス別に担当が
分かれていました。私は、喜
寿の人の担当になりました。
職員の人に、「食事の用意を
手伝って」と言われたので、
手伝いました。人によって、
食べる量が違うので、どの人
にどれくらいよそってあげた
らいいのか分からなかったの
で、苦労しました。

私は、緑清苑で心を打たれ
たことがあります。それは、
優しい眼差しと明るい笑顔。
そして、至誠あふれる職員の
言葉です。私がおし、このよ
うな仕事に就いたら、心を打
たれた職員の様子を目標にガ
ンバっていきたいと思います。
午後からは、隣にある福祉
センターに行きました。そこ
では、車椅子の体験をさせて
もらいました。健常者が歩い
て通る時、簡単に通ることが
できる木でできた道を、車椅
子で通ることになりました。
小学6年の時の福祉体験でも
車椅子体験をさせてもらいま
した。その時は、真っ直ぐ進
むだけでも、骨が折れるもの
でした。今回は、ふつうに真
っ直ぐ進むだけでも、歩いて
いるのに比べると意外と体力
を消耗するものと分かりま
した。毎日、車椅子を使いな
がら生活している人の苦労が
身にしみて分かります。

この福祉体験で、今まで知
らなかったことがたくさん分
かった気がします。お年寄り
の方の世話が、あれほど大変
だなんて、知りませんでした。
そして、大変な仕事を真面目
に毎日やっている職員の方に
すごく憧れました。そういう、
前向きな姿勢を私も見習いた
いと思いました。たった1日
の体験だったけれど、やって
よかったと思えることができ
て、とてもよかったです。

税のお話

記帳と決算

所得税は、1年間の所得を翌年の確定申告期間に申告し、納税することになっています。

1年間に生じた所得を正しく計算して申告するためには、収入金額や必要経費に関する日々の取引の状況を記帳し、また取引にともない作成したり、受け取ったりした書類を保存しておく必要があります。

記帳制度

前々年分または前年分の事業所得等（事業所得、不動産所得および山林所得）の合計額が300万円を超える人は、帳簿を備え付けて総収入金額と必要経費に関する事項について記帳をし、一定期間保存しなければなりません。

記録保存制度

事業所得等のある人で、前々年分または前年分の

① 確定申告書を提出している人

② 決定を受けている人

③ 総収入金額報告書を提出している人
などは、帳簿や書類を保存する必要があります。

収支内訳書の添付・総収入金額報告書の提出

事業所得等のある人で、確定申告書を提出する人は、収支内訳書を添付しなくてはなりません。

また、確定申告をしなくてもよい人でも、これらの総収入金額の合計額が3,000万円を超える場合は、総収入金額報告書を提出しなくてはなりません。

青色申告

青色申告をすることができ、人は、不動産所得、事業所得、山林所得のある人です。青色申告をしようとする人は、その年の、3月15日までに「青色申告承認申請書」を税務署に提出してください。なお、その年の3月16日以

後に新たに開業した人は、開業の日から、2か月以内に申請すればよいことになっています。

青色申告者は、原則として

正規の簿記（一般的には複式簿記）により記帳を行わなければならないませんが、簡易帳簿（①現金出納帳②経費帳③売掛帳④買掛帳⑤固定資産台帳）で記帳してもよいことになっています。

また、青色申告者には数多くの特典があります。主なものとしては、

① 青色申告特別控除
② 青色事業専従者給与の必要経費算入

③ 純損失の繰越しと繰戻しなどがあります。

※詳しくは、伊勢税務署（☎28-3191）まで、お問い合わせください。

給与所得者の年末調整

給与所得者の所得税は、毎月の給与やボーナスから源泉徴収されていますが、1年間の給与総額に対する所得税額と毎月の給与などから源泉徴収された所得税の合計額は、必ずしも一致しません。

これは、結婚や出産などにより年の途中で扶養親族の数が変わる場合や、生命保険料控除や損害保険料控除などのように、年末に一度に控除す

ることとなっている所得控除があるからです。

そこで、その年最後の給与などが支払われる際に、所得税の過不足額の精算が行われます。これを、「年末調整」といいます。大部分の給与所得者は、年末調整によりその年の所得税の納税を完了することになりますので、「年末調整」は給与所得者にとって、確定申告に代わる大切な手続きであるといえます。

給与所得の金額の計算について

給与所得の金額は、給与の収入金額から給与所得控除額を差し引いて算出します。

給与所得者の場合は、勤務に伴う必要経費などの概算控除として、給与所得控除額が給与の年収額に応じて定められています。

確定申告をしなければならない場合

1年間の給与収入が、2,000万円を超える人や、給与所得や退職所得以外の所得金額（収入金額－必要経費）の合計金額が20万円を超える人などは確定申告が必要です。

確定申告をすると所得税が還付される場合

確定申告をする必要のない人でも、次のような場合は、確定申告をすると源泉徴収された所得税が還付されることがあります。

- ① マイホームを住宅ローンなどで取得した場合
- ② 多額の医療費を支払った場合

- ③ 災害や盗難にあった場合
- ④ 年の途中で退職し、再就職していない場合

⑤ 給与所得者の特定支出控除の特例の適用を受ける場合
※詳しくは、伊勢税務署（☎28-3191）まで、お問い合わせください。



お忘れではありませんか？会社を退職して、年金を受けている人に 退職者医療制度のご案内

退職者医療制度は会社などを退職された人が利用できる国民健康保険の制度です。

▷対象者

- ①国民健康保険に加入している人
- ③厚生年金や共済組合の老齢年金を受けている人



- ②老人保健制度の適用を受けていない人
- ④退職被保険者の扶養家族の人

※保険料は変わりません。

※年金制度への加入期間が20年以上ある人、または40歳以降の加入期間が10年以上ある人。

平成15年3月31日まで 自己負担額(3割)が軽減されます

国民健康保険退職被保険者は、医療機関で診療を受けたときに診療費が一部軽減されます。

国民健康保険退職被保険者の登録は、役場町民課年金保険係で受け付けています。届け出には国民健康保険証、国民年金・厚生年金保険年金証書、印鑑が必要です。

※詳しくは、役場町民課年金保険係 (☎62-2412) まで、お問い合わせください。

退職被保険者
(本人)



被扶養者
(扶養家族)

外来

2割

3割

入院

2割

2割

※入院時の食事代と外来の薬の一部負担金は、国民健康保険と同様に定額の自己負担です。

年末年始のし尿などの受け付け
 年末年始のし尿などを年末は29日(日)まで、年始は6日(月)から受け付けします。早めに町許可業者の南島清掃有限会社営業所 (☎63-0035) まで、お問い合わせください。

◆正午～午後1時までの搬入を除きます。
 ◆伊勢広域環境組合(清掃工場)の場所、および持込料金については、度会町カレンダー12月をご覧ください。
 ※詳しくは、役場環境施設課 (☎62-2415)、または伊勢広域環境組合(清掃工場) (☎37-1218) まで、お問い合わせください。

町美化センター

月日・時間	内容
12月8日(日) 午前9時～午後4時	粗大ごみ受入
12月22日(日)	休み
12月28日(土)	休み
12月29日(日) 午前8時30分～午後4時30分	一般ごみ収集・受入
12月30日(月) 午前8時30分～午後4時30分	一般ごみ収集・受入
12月31日(火)～1月5日(日)	休み
1月6日(月)	平常収集

伊勢広域環境組合(清掃工場)

月日・時間	内容
12月8日(日)	休み
12月22日(日) 午前8時30分～正午	一般・粗大ごみ受入
12月28日(土)	休み
12月29日(日) 午前8時30分～午後4時30分	一般・粗大ごみ収集・受入
12月30日(月) 午前8時30分～午後4時30分	一般・粗大ごみ収集・受入
12月31日(火)～1月5日(日)	休み
1月6日(月)	平常収集

ごみの収集

年末年始のごみの取り扱い

第2回度会町議会 臨時会を開催

平成14年第2回度会町議会臨時会が、去る11月22日に召集され、会期1日間で開催されました。

可決された議案

◎一般会計補正予算(第4号)

47,372千円を追加し、歳入歳出予算の総額をそれぞれ3,431,411千円としました。

主な内容

災害復旧費

- 農業施設 3件
- 公共土木施設 8件

◎工事請負契約の締結について

- ・契約の目的 町道川南線浦ノ上橋道路橋梁整備工事
- ・契約の方法 指名競争入札
- ・契約金額 141,750



◎度会町営土地改良事業の契約変更について

- ・事業名 基盤整備促進事業(大久保地区)
- ・変更前の総事業費 77,000千円
- ・変更後の総事業費 58,000千円
- ・変更前の施行事業種類および事業量 農道700m
- ・変更後の施行事業種類および事業量 農道644m
- ・千円(うち消費税6,750千円)
- ・契約の相手方 伊勢市円座町1005番地 株式会社森組 代表取締役 森修



国税局長納税表彰を受賞

喜多 寿一さん

伊勢青色申告会副会長として活躍されている喜多寿一さん(田口)が、去る11月8日、国税局長納税表彰を受賞されました。

喜多さんは、「青色申告会は、青色経営に力をおいて今日一日を一生懸命がんばる事業所が、健全な事業活動をできるようにサポートしていく会です。そのような仲間が増えることを願って30年余り活動してきました。」と、このたびの受賞について胸中を語ってくれました。

おめでとうございます。



産地にふさわしい良いお茶を栽培

去る11月17日(日)、松阪市中部台公園を会場に第31回伊勢茶品評会褒賞授与式ならびに平成14年度茶業功績者表彰式が行われ、町から中森大さん(大久保)、西村壽郎さん(大野木)が表彰されました。

第31回伊勢茶品評会 農林水産大臣賞

三重県知事賞 中森 大

平成14年度茶業功績者 西村 壽郎

品評会に出展された35点から関西茶品評会で5点、伊勢茶品評会で2点が入選しました。今後も産地にふさわしい良いお茶が栽培されることに期待します。各品評会の表彰者は次のとおりです。

関西茶品評会…普通煎茶の部

2等 内城田西部製茶共同組合・中森 大

3等 西村 壽郎・中村 順一・西村 恭志

伊勢茶品評会…普通煎茶の部

1等 中森 大

3等 大西 美里



5連覇を達成 一之瀬エンペラーズ

第13回東員町長杯争奪小学生ソフトボール大会が、去る10月12日に三重県、愛知県、滋賀県より12チームが参加し、東員町で開催されました。

予選リーグ決勝トーナメント方式で行われたこの大会で、一之瀬エンペラーズは、今夏全国小学生大会3位の高御堂ジュニア（愛知県）との試合を接戦で勝利し、決勝では中川スポーツ少年団と激戦を繰り広げ、5年連続となる優勝を達成しました。



第14回度会町民 ビーチボール大会を開催

去る11月17日、内城田小学校体育館を会場に、町教育委員会主催の第14回度会町民ビーチボール大会が開催されました。それぞれリーグ戦で行われた試合はどれも白熱し、楽しく汗を流しました。

大会結果

男子の部	優勝	まんぼうビーチボールクラブ
	準優勝	ブレイザーズビーチボール愛好会
	3位	アトリエ倶楽部
女子の部	優勝	中川ビーチ
	準優勝	アトリエ倶楽部
	3位	ミレニアムズA



度会町 一般ソフトボール大会を開催

去る10月27日、ふれあい広場栗山と中川第2グラウンドを会場に、度会町一般ソフトボール大会が開催されました。

大会結果

優勝	アルバトロス
準優勝	スラムダンク





こ ぎし
小 岸

りゅう た
竜 太 さん(下久具) 23歳/O型

・ 昨年の下久具お頭神事で獅子役という大役を務めました。度会町というまちが好きで、町の発展に何か少しでも貢献したいと思います。

下久具お頭神事について

昨年、下久具お頭神事で獅子役をさせていただきました。2週間前からという少ない練習期間でしたが、毎日2時間ほど必死で練習しました。

本番当日は、^{ひそき}裸といい体を清めるために二見浦海岸で海に入ります。海の水は本当に冷たく「真冬なのに裸で!?!」と、驚きを隠せませんでした。辛かった裸も今となっては良い思い出です。

獅子役とは、見た目よりずいぶん重い獅子の頭を持って舞うという大変な役で、正直、最初は抵抗があったのですが、やりとげた後には充実感いっぱい、達成するという喜びを知りました。

下久具以外でも行われているお頭神事。度会町の伝統行事としてこれからも続けていってほしい行事の一つです。皆さんもぜひ、お頭神事へ訪れてみてください。



度会中学校 バスケットボール部

度会中学校バスケットボール部は、男子15人、女子8人の部員を男子キャプテン垣出中勇貴さん(長原)と、女子キャプテン大西絵梨さん(棚橋)がまとめています。

両キャプテンは、「練習中の言い合いは日常茶飯事です。が、これも強くなりたいたいという気持ちからです。」と、真剣な気持ちで練習に励む部員をまとめるのに一生懸命です。指導に力が入る顧問は、若

宮先生、山上先生。「他校は本格的なバスケットボールを小学生から練習している生徒が多く、スタートからすでに差がついています。その差をなくし、練習熱心な部員たちに、なんとしても勝つ喜びを教えあげたい。」と、部員を思う気持ちを語ってくれました。

度会中学校バスケットボール部は他校に負けない力を身に付けるために厳しい練習に耐え、日々努力しています。

広報文芸

菊人形主従の色の異なれり

血の色に散りし紅葉や白虎の碑
上久具 柳谷 静雄

源氏物語五巻揃えし文化の日
麻加江 辻本久美子

浜菊の海に向かへばなほ白し
大久保 浦田 フユ

茶屋広 河村 鈴

西野たけし指導

霧晴れる度紅葉す大蛇壺

末枯れや古りし銀座の恋の唄
麻加江 北村 樽江

寂聴の死の話聞く暖炉燃ゆ
大野木 串田 冬扇

座敷まで日の射し込みて冬隣
市場 高橋花寿子

棚橋 田畑 サダ



わたらい子育てネット“ちゃお♥ちゃこ”

わたらい子育てネット“ちゃお♥ちゃこ”は、出来たてホヤホヤの子育てを中心としたサポーター（ボランティア）の会です。今年9月に『子育てサポーター講座』を修了したメンバーが集まって発足しました。

現在、子ども向け大型紙芝居を作成中。また、子育て情報誌の発行を目指して、情報収集の真っ最中です。皆さんに、喜んでもらえる地域に密着した情報を提供します。

わたらい子育てネット“ちゃお♥ちゃこ”は、大型紙芝居、情報誌のほか、託児やおはなし会など、これから、どんどん活動を広げたいと考えています。

ご期待ください。

※わたらい子育てネット“ちゃお♥ちゃこ”では、メンバー（『子育てサポーター講座』を修了された人）を募集しています。詳しくは、役場健康福祉課（☎62-2413）まで、お問い合わせください。

シリーズ今夜の夕食

おせち料理

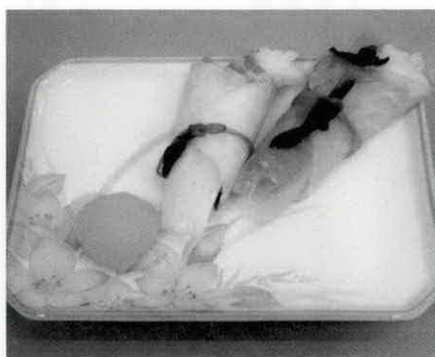
度会町食生活改善推進協議会

材料（4人分）

大根	10cm
にんじん	8cm
塩	適量

漬け酢

水	カップ1
酢	130cc
みりん	大さじ4
塩	小さじ1
かつお節	1つかみ
えび（殻つき）	4尾
春菊	4本
三つ葉	4本



水仙の花が咲き始め、いよいよお正月が近づいてきました。

大根とにんじんの紅白が、とてもきれいな『のしなます』をつくってみましょう。

のしなます

作り方

①大根とにんじんは皮をむいてかつらむきにし、大根は

- 10cm角、にんじんは8cm角に切る。塩水に漬けてしんなりさせる
- なべに、漬け酢の材料を入れて火にかけ、煮立ったら火を止め、布巾でこす。さましてから①の大根とにんじんの水気をきってひたし、3時間ほど漬ける
- えびは背わたをとり、殻つきのまま尾から頭に向かって中央に竹串をさし、さつとゆでて殻と尾をはずす。春菊、三つ葉はさつとゆでて水気をしぼり、春菊は茎を切り落とし葉だけを使う
- ②の大根の上ににんじんを重ね、ゆでた春菊の葉を中央にのせて、のし形に包み、三つ葉で結ぶ。三つ葉の端は長さを切りそろえ重箱に詰めやすいように大根とにんじんの下側を切り落とす

風しんの予防接種は お済ですか

風しんは、妊婦が妊娠初期にかかると、生まれてくる赤ちゃんに障害がでる可能性が高くなります。接種対象に該当する人で、まだ接種されていない人は、平成15年9月30日までは無料で接種することができます。

- ▷接種対象 昭和54年4月2日から昭和62年10月1日までの間に生まれた人で、14歳以上の人
- ▷接種期限 平成15年9月30日
- ▷接種料金 無料

▷接種場所 予防接種協力医療機関（役場健康福祉課へお問い合わせください）

▷注意事項

①風しんにかかったことが明らかでない人や、MMR（麻疹、風しん、おたふくかぜ混合ワクチン）風しんの予防接種を済ませている人は接種できません

②接種時に妊娠していないことや、接種後2か月間は妊娠しないことが必要ですので、成人女性の人が受けられるときは、特に注意してください

※風しんの予防接種を希望される人は、役場健康福祉課（☎62-2413）まで、お問い合わせください。



12月 おしらせ

information

平成15年成人式を開催

町では、1月13日（月）の成人の日に、新しく成人とされる皆さんを対象に、お祝いの式典を開催します。

該当される人には、町教育委員会から案内状を差し上げます。案内状が届かない場合は、町教育委員会教育課（☎62-2422）まで、ご連絡ください。

『平成15年成人式実行委員会』では、洋服での参加を呼びかけていますので、ご協力ください。

式典終了後、立食パーティーを企画しています。ぜひ、ご参加ください。

▽日時 平成15年1月13日（月）午前9時から受付
▽場所 町中央公民館

▽対象者 昭和57年4月2日から昭和58年4月1日までに生まれた町内在住の人。

（町外に転出されている場合でも、希望される人は参加できます。）

1月10日は『110番の日』

110番は、緊急通報用の電話です。平成13年中、県下では90,933件の通報がありました。この中には緊急対応を必要としない相談などが数多くあり、緊急通報に対する警察の対応に少なからず影響がでています。

110番は目的に沿った正しい利用をお願いします。※困りごとや悩みごとは、☎059-224-9110、または『#9110』（プッシュ回線・携帯電話のみ可）

へお願いします。

110番通報するときは、

- ・いつ
- ・どこで
- ・何があったか
- ・犯人は
- ・あなたの住所、氏名

以上のことを落ち着いて要領よく通報してください。

携帯電話からの110番

携帯電話から110番されるときは、通話途中に途切れたり、聞こえなくなったりします。現場の確認に手間取ることのないよう、必ず立ち止まって通報してください。

また、県境付近ですと他府県の警察につながるがあるので注意してください。

メール、ファックスで110番
メール、ファックスでも110番通報ができます。

◆メール110番

miekenkei110@police.pref.mie.jp

◆ファックス110番

059-229-0110
を、ご利用ください。

年末の交通安全県民運動

12月11日（水）～20日（金）

運動の重点目標

- ・飲酒運転の追放
- ・高齢者の交通事故防止

さわやかな

マナーが行きかう みえの道

シートベルト

これが私の命綱

※詳しくは、役場総務財政課（☎62-1111）まで、お問い合わせください。

バザールだより

バザールわたらい ☎63-0333



ぼたん鍋定食 1,200円

あったかいお鍋が恋しい季節になりました。
『バザールわたらい』で、毎年好評の季節限定メニュー『ぼたん鍋定食』を、ぜひご賞味ください。
『ぼたん鍋定食』は、地元産イノシシの肉と白菜、ネギをみそだれで煮込んだあったかお鍋。鹿肉のお刺身やサラダ、漬物、ホカホカご飯がついたボリューム満点のセットです。

営業時間 午前9時30分～午後6時
オーダーストップ 午後5時30分
定休日 毎週水曜日

厚生年金加入中の皆さんへ 年金住宅融資制度のご案内

厚生年金保険に3年以上加入している人が、マイホームを建築、購入、増築、改築される際、長期間かつ低利で住宅資金の借入れができます。

また、厚生年金保険に5年以上加入されている人は、身体機能の低下や介助に合わせ、やさしい配慮を施した住宅を対象とした融資『年金バリアフリー住宅融資』をご利用いただくことができます。この融資については、貸付金額、

貸付金利がとてても有利になっております。

※詳しくは、社団法人三重県年金住宅福祉協会(☎059-1227-7527)まで、お問い合わせください。

放送大学入学生を募集

放送大学では、平成15年度第一期(4月)の入学生を募集します。

放送大学は、自宅で学べる正規の大学です。

▽出願期間 12月15日(日)～平成15年2月28日(金)

▽学生種類

- ・全科履修生(18歳以上)
- ・選科履修生(15歳以上)
- ・科目履修生(15歳以上)

▽学習方法 『自宅のテレビで授業を受ける』方法と『放送大学三重学習センター』でビデオテープなどを利用して学習する』方法の2とおりがあります。

※問い合わせおよび資料請求は、放送大学三重学習センター(〒514-0061津市一身田上津部田1234番地 県総合文化センター内 ☎059-233-1170)まで。

国民生活金融公庫 融資制度のご案内

国民生活金融公庫は政府系金融機関として、主に中小企業の皆さんのための事業資金の融資を行っています。『国の事業ローン』とほかの融資制度の組み合わせも可能です。また、新規開業する人のため

に『新規開業特別資金』の融資制度があります。
このほかに高校、大学、専修学校などの入学資金や在学資金が必要な人のために『国の教育ローン』も取り扱っています。
※詳しくは、国民生活金融公庫伊勢支店(☎24-5191)まで、お問い合わせください。

種類	融資限度額	返済期間	利率(年利)
国の事業ローン	4,800万円	運転資金 5年以内 設備資金10年以内	1.7%
経営多角化ローン	7,200万円	20年以内	融資期間に応じ 1.7～2.0%
新規開業特別資金	7,200万円	運転資金 7年以内 設備資金15年以内	融資期間に応じ 1.7～1.9%
国の教育ローン	学生・生徒1人 あたり200万円	10年以内	2.1%
恩給・共済年金 担保貸付	250万円 (ただし、受給年額の 3年分以内)	担保とした恩給や年金の 支給金を公庫が受取り、 ご返済金にあてます	1.0%

※利率は平成14年10月1日現在です。
※いずれも固定金利です。

おめでた・おくやみコーナー

10月中旬に届出のあった方（敬称略）

おめでた

子の名前	保護者名	字名
亀田 達也	勉	駒ヶ野
中川 慧	知 央	五ヶ町
中山 和磨	弘 樹	注連指
杉本 若菜	欣 也	柳

おくやみ

名 前	年 齢	字 名
井戸本久生	69	牧 戸
下里みやの	98	牧 戸

編集後記

▽テレビや新聞などで良く目にする『男女共同参画』。町でも広報紙に掲載したり、文化祭で『男女共同参画コーナー』を設置したりと、様々な形で啓発しています。普段の生活の中でも考えさせられる機会が多くありますが、それを実行しようと思うとなかなか難しいものです。性別に関係なくみんなで助け合うことが第1歩ではないでしょうか▽広報紙作成にたずさわるようになって2年目となった2002年。新しく何かをと『かがやけ！わたらい人』『度会中学校部活動紹介』などを始めてみましたが、いかがでしたか？広報紙へのご意見・ご感想をいただければうれしく思います（役場企画広報課）。来年も皆さんに広報紙を楽しく読んでもらえるように日々精進します▽何かと忙しくてバタバタしてしまう年末ですが、自分のペースを崩すことなく1年を締めくくりたいものです。良いお年をお迎えください。

保健だより掲示板

問い合わせは、役場健康福祉課（☎62-2413）まで

3歳6か月児健康診査 1月8日(水)

受付：午後1時10分～1時30分
場所：町保健センター
対象：平成11年5月・6月生まれのお子さん

乳児健診および育児相談 1月29日(水)

受付：午後1時30分～2時30分
場所：町保健センター
対象：原則として奇数月生まれの1歳までのお子さん

いきいきライフ教室

1月9日(木) 立岡改善センター
南中村公民館
1月14日(火) 長原公民館
1月16日(木) 日向集会所
大野木公民館
1月21日(火) 田間公民館
1月23日(木) 一之瀬公民館
南中村公民館
時間：午後1時30分から
内容：健康体操、健康相談、レクリエーションなど

遊びのおやこサークル

1月14日(火)
《ひよこグループ》
時間：午前10時～正午ごろ
場所：町保健センター
1月22日(水)
《あひるグループ》
時間：午前10時～正午ごろ
場所：町保健センター
※初回のみ要申し込み

栄養教室 1月28日(火)

時間：午前10時～午後3時
場所：町保健センター



12月の町税

固定資産税 第3期
国民健康保険税 第8期

町のうごき

平成14年10月31日現在（ ）内は前月比

人口 男 4,601 (+5) 計 9,485 (+6) 出生 4 転入 20
女 4,884 (+1) 世帯数2,683 (+6) 死亡 2 転出 16